



Powiatowy Urząd Pracy w Łodzi

93-121 Łódź, Milionowa 91 tel. (42) 251-65-00, fax (42) 251-66-11
Wydział Programów Rynku Pracy i Statystyki - Dział Statystyki i Analiz
www.pup-lodz.pl; e-mail: lol2@praca.gov.pl, statystyka@pup-lodz.pl

I N F O R M A C J A

O STRUKTURZE BEZROBOCIA

I

AKTYWNYCH FORMACH PRZECIWDZIAŁANIA

BEZROBOCIU

W 2014 ROKU

Spis treści:

1.	RYNEK PRACY	2
1.1.	Poziom i dynamika bezrobocia	2
1.2.	Bezrobotni z prawem / bez prawa do zasiłku	5
1.3.	Struktura bezrobocia.....	6
1.4.	Osoby będące w szczególnej sytuacji na rynku pracy	11
1.4.1.	Wybrane grupy osób bezrobotnych będących w szczególnej sytuacji na rynku pracy	21
1.5.	Informacja o zarejestrowanych bezrobotnych kobietach.....	27
2.	OSOBY NIEPEŁNOSPRAWNE	29
3.	AKTYWIZACJA ZAWODOWA OSÓB BEZROBOTNYCH	31
3.1.	Profilowanie pomocy.....	31
3.2.	Oferty pracy.....	33
3.3.	Poradnictwo zawodowe.....	33
4.	PROJEKTY I PROGRAMY AKTYWIZUJĄCE LOKALNY RYNEK PRACY	44
4.1.	Realizacja programów na rzecz promocji zatrudnienia, łagodzenia skutków bezrobocia i aktywizacji zawodowej w ramach dodatkowych środków z rezerwy Ministra Pracy i Polityki Społecznej	44
4.2.	„Łódzki rynek pracy to Twoja przyszłość” – Poddziałanie 6.1.3	47
4.3.	„Wspieramy Twoją Aktywność” - Poddziałanie 6.1.3	47
4.4.	Projekty konkursowe.....	48
4.4.1.	„Doradca zawodowy dla Ciebie” – Poddziałanie 6.1.2	48
4.4.2.	„Doradca zawodowy dla Ciebie II” – Poddziałanie 6.1.2	48
5.	REALIZACJA WYBRANYCH AKTYWNYCH FORM PRZECIWDZIAŁANIA BEZROBOCIU	49
5.1.	Roboty publiczne	49
5.2.	Prace interwencyjne	50
5.3.	Stáže.....	50
5.4.	Przygotowanie zawodowe dorosłych.....	52
5.5.	Szkolenie	52
5.6.	Jednorazowe środki na rozpoczęcie działalności gospodarczej / refundacja kosztów wyposażenia wyposażenia stanowiska pracy.....	53
5.7.	Prace społecznie użyteczne	54
5.8.	Dodatki aktywizacyjne	55
5.9.	Nowe formy aktywizacji zawodowej osób bezrobotnych realizowane w 2014 r.....	55
6.	ZWOLNIENIA Z PRZYCZYŃ DOTYCZĄCYCH ZAKŁADU PRACY	57
6.1.	Grupowe zwolnienia pracowników	59

1. RYNEK PRACY

1.1. Poziom i dynamika bezrobocia

⇒ Powiatowy Urząd Pracy w Łodzi wg stanu na dzień 31 grudnia 2014 r.

- obsługiwał **37 581 osób**, w tym **17 899 kobiet**.

w tym:

- **36 484 osoby bezrobotne** (w tym – 17 439 kobiet)

z tego:

- z prawem do zasiłku **4 420 osób** (**12,1% ogółu**) -w tym - 2 339 kobiet
- bez prawa do zasiłku **32 064 osoby** (**87,9% ogółu**) -w tym - 15 100 kobiet

oraz

- **1 097 osób poszukujących pracy** (w tym – 460 kobiet)

Z ogólnej liczby osób obsługiwaliśmy:

- **4 499 osób niepełnosprawnych** (w tym - 2 015 kobiet)

z tego:

- 3 890 osób bezrobotnych (w tym - 1 760 kobiet)
- 609 osób poszukujących pracy (w tym – 255 kobiet)

Poziom i dynamika bezrobocia w 2014 roku

Poszczególne miesiące	„Napływ”	„Odpływ”	Z „odpływu” podjęcia pracy	% udział podjęć pracy w stosunku do „odpływu”	Stan na koniec okresu	% spadek / wzrost w stosunku do poprzedniego miesiąca
2013 rok						
Grudzień	x	x	X	x	42 180	x
2014 rok						
Styczeń	4 085	2 695	1 419	52,7	43 570	3,3
Luty	3 423	2 894	1 475	51,0	44 099	1,2
Marzec	3 479	3 797	1 781	46,9	43 781	-0,7
Kwiecień	3 143	4 011	1 831	45,7	42 913	-2,0
Maj	2 887	3 936	1 779	45,2	41 864	-2,4
Czerwiec	2 802	3 849	1 781	46,3	40 817	-2,5
Lipiec	3 049	4 098	1 716	41,9	39 768	-2,6
Sierpień	2 834	3 829	1 666	43,5	38 773	-2,5
Wrzesień	3 545	4 576	2 148	46,9	37 742	-2,7
Październik	3 296	4 384	2 050	46,8	36 654	-2,9
Listopad	3 405	3 372	1 634	48,5	36 687	0,1
Grudzień	2 961	3 164	1 513	47,8	36 484	-0,6
Razem:	38 909	44 605	20 793	46,6	X	X

W ujęciu rocznym od stycznia do grudnia 2014 r. stan bezrobocia zmalał o 7 086 osób, tj. o 16,3%.

Liczba zarejestrowanych bezrobotnych na dzień 31 grudnia 2014 r. wyniosła 36 484 osoby i spadła o 5 696 osób, czyli o 13,5% w stosunku do stanu z 31 grudnia 2013 r.

Podjęcia pracy w 2014 roku

Podjęcia pracy	Liczba osób objęta zatrudnieniem	% udział w stosunku do podjęcia zatrudnienia ogółem
- prace interwencyjne	78	0,4
- roboty publiczne	493	2,4
- działalność gospodarcza	1 724	8,3
- refundacja kosztów zatrudnienia bezrobotnego	508	2,4
- inne	116	0,5
- praca niesubsydiowana	17 874	86,0
Łącznie:	20 793	100,00
<i>oraz</i>		
- staże*	1 942	X
- przygotowanie zawodowe dorosłych*	0	X
- prace społecznie użyteczne*	331	X

* osoby objęte stażem, przygotowaniem zawodowym dorosłych, pracami społecznie użytecznymi są osobami wyrejestrowanymi, lecz nie ujętymi w podjęciu pracy.

Dynamika bezrobocia w 2014 roku

Wyszczególnienie		Ogółem
wg stanu na dzień 31.12.2014 r.		36 484
Napływ		38 909
z tego	po raz pierwszy	9 764
	po raz kolejny	29 145
Powroty do ewidencji w napływie		4 183
z tego	po pracach interwencyjnych	19
	po robotach publicznych	371
	po stażu	1 725
	po odbyciu przygotowania zawodowego dorosłych	0
	po szkoleniu	1 723
	po pracach społecznie użytecznych	295
	po zakończeniu indywidualnego programu zatrudnienia socjalnego lub kontraktu socjalnego	50

		Odływ	44 605
		Podjęcia pracy	20 793
		niesubsydiowanej	17 874
		w tym pracy sezonowej	0
		subsydiowanej	2 919
z tego	z tego	prac interwencyjnych	78
		robót publicznych	493
		podjęcia działalności gospodarczej	1 724
		podjęcia pracy w ramach refundacji kosztów zatrudnienia bezrobotnego	508
		inne	116
		rozpoczęcia szkolenia	1 532
	rozpoczęcia stażu	1 942	
	rozpoczęcia przygotowania zawodowego w miejscu pracy	0	
	rozpoczęcie prac społecznie użytecznych	331	
	rozpoczęcia realizacji indywidualnego programu zatrudnienia socjalnego lub podpisania kontraktu społecznego	1	
odmowy bez uzasadnionej przyczyny propozycji odpowiedniej pracy lub innej formy pomocy	1 028		
niepotwierdzenia gotowości do pracy	13 441		
dobrowolnej rezygnacji ze statusu bezrobotnego	1 547		
podjęcia nauki	107		
ukończenia 60/65 lat i więcej	520		
nabycia praw emerytalnych lub rentowych	327		
nabycia praw do świadczenia przedemerytalnego	993		
innych	2 043		

W 2014 r. w Powiatowym Urzędzie Pracy w Łodzi zarejestrowało się, spełniając kryteria ustawy o promocji zatrudnienia i instytucjach rynku pracy (tj. Dz. U. z 2015 r. poz. 149, z późn. zm.), 38 909 osób bezrobotnych. Wśród nowo zarejestrowanych 25,1% stanowiły osoby zarejestrowane po raz pierwszy, a 74,9% powracające do ewidencji po raz kolejny.

Z ewidencji osób bezrobotnych w 2014 r. wyrejestrowano 44 605 osób, z tego 20 793 osoby (46,6%) z tytułu podjęcia pracy ogółem, w tym:

- pracy niesubsydiowanej - 17 874 osoby, tj. 40,1%,
- pracy subsydiowanej – 2 919 osób, tj. 6,5%.

W stosunku do podjęć pracy ogółem udział pracy niesubsydiowanej wyniósł 86,0% oraz 14,0% w przypadku podjęć pracy subsydiowanej.

Istotnym powodem utraty statusu przez osoby bezrobotne był również brak gotowości do podjęcia zatrudnienia. Z tego powodu wyłączono w 2014 r. – 13 441 osób, tj. 30,1% z ogólnej liczby zarejestrowanych.

W analizowanym okresie odpływ bezrobotnych z ewidencji urzędu był większy od ich napływu do rejestru, co warunkowało spadek bezrobocia o 5 696 osób.

Na przestrzeni 2014 r. Powiatowy Urząd Pracy w Łodzi podejmował szereg działań, które miały na celu aktywizację osób bezrobotnych w ramach różnorodnych form aktywizacji przewidzianych ustawą o promocji zatrudnienia i instytucjach rynku pracy.

W okresie od stycznia do końca grudnia 2014 r. do wykonywania prac interwencyjnych skierowano łącznie 78 osób bezrobotnych. W ramach robót publicznych zatrudnienie znalazły 493 osoby, szkolenia rozpoczęło 1 532 bezrobotnych, a odbywanie stażu u pracodawcy 1 942 osoby bezrobotne. Do wykonywania prac społecznie użytecznych zostało skierowanych 331 osób. Z powodu podjęcia pracy w ramach refundacji kosztów zatrudnienia udzielonych pracodawcom, z ewidencji wyłączono ogółem 508 osób bezrobotnych. W ramach jednorazowo udzielonych środków na podjęcie działalności gospodarczej pracę na własny rachunek rozpoczęło 1 724 osoby bezrobotne.

1.2. Bezrobotni z prawem / bez prawa do zasiłku

Jedną z najbardziej charakterystycznych cech bezrobocia jest m.in. stały, wysoko utrzymujący się procent osób bezrobotnych nieposiadających prawa do zasiłku. Na dzień 31 grudnia 2014 r. udział zarejestrowanych osób bezrobotnych bez prawa do zasiłku w stosunku do ogółu zarejestrowanych wyniósł 87,9% i był o 0,9 punktu procentowego wyższy w odniesieniu do stanu na dzień 31 grudnia 2013 r.

Z ogólnej liczby bezrobotnych na koniec grudnia 2014 r. – 4 420 osób posiadało prawo do zasiłku. Uprawnieni do pobierania zasiłku stanowili 12,1% ogółu zarejestrowanych. W porównaniu do stanu z końca grudnia 2013 r. (5 491) liczba osób pobierających zasiłek zmniejszyła się o 1 071 osób.

Wyszczególnienie	Liczba zarejestrowanych osób bezrobotnych wg stanu na dzień 31.12.2014 roku		
	Ogółem	Kobiety	Mężczyźni
Bezrobotni	36 484	17 439	19 045
<i>w tym</i>			
- osoby z prawem do zasiłku	4 420	2 339	2 081
- osoby bez prawa do zasiłku	32 064	15 100	16 964
<i>z tego</i>			
- dotychczas niepracujące	3 393	1 715	1 678

1.3. Struktura bezrobocia

Wyszczególnienie	Liczba zarejestrowanych osób bezrobotnych wg stanu na dzień 31.12.2014 r.	% udział w stosunku do ogółu
wg stanu na dzień 31.12.2014 r.	36 484	X
- poprzednio pracujące	33 091	90,7
<i>w tym</i>		
- zwolnione z przyczyn dotyczących zakładu pracy	2 737	X
- dotychczas niepracujące	3 393	9,3

Grupy w strukturze bezrobocia wg wykształcenia (wg stanu na dzień 31 grudnia 2014 roku)

Wg wykształcenia	Liczba zarejestrowanych osób bezrobotnych wg stanu na dzień 31.12.2014 r.	% udział w stosunku do ogółu
- wyższe	4 375	12,0
- policealne i średnie zawodowe	6 720	18,4
- średnie ogólnokształcące	4 178	11,5
- zasadnicze zawodowe	7 124	19,5
- gimnazjalne i poniżej	14 087	38,6

Grupy w strukturze bezrobocia wg wieku
(wg stanu na dzień 31 grudnia 2014 roku)

Wg wieku	Liczba zarejestrowanych osób bezrobotnych wg stanu na dzień 31.12.2014 r.	% udział w stosunku do ogółu
- 18 – 24 lata	2 942	8,1
- 25 – 34 lata	8 083	22,1
- 35 – 44 lata	8 582	23,5
- 45 – 54 lata	7 838	21,5
- 55 – 59 lat	6 163	16,9
- 60 lat i więcej	2 876	7,9

Grupy w strukturze bezrobocia wg stażu pracy
(wg stanu na dzień 31 grudnia 2014 roku)

Wg stażu pracy	Liczba zarejestrowanych osób bezrobotnych wg stanu na dzień 31.12.2014 r.	% udział w stosunku do ogółu
- staż do 1 roku	6 951	19,1
- od 1 do 5 lat	6 621	18,1
- od 5 do 10 lat	5 596	15,3
- od 10 do 20 lat	6 096	16,7
- od 20 do 30 lat	5 942	16,3
- 30 lat i więcej	1 885	5,2
- bez stażu	3 393	9,3

Grupy w strukturze bezrobocia wg czasu pozostawania bez pracy
(wg stanu na dzień 31 grudnia 2014 roku)

Wg czasu pozostawania bez pracy	Liczba zarejestrowanych osób bezrobotnych wg stanu na dzień 31.12.2014 r.	% udział w stosunku do ogółu
- do 1 miesiąca	2 427	6,6
- od 1 do 12 miesięcy	16 043	44,0
- powyżej 12 miesięcy	18 014	49,4

Według statystyk łódzkiego urzędu pracy na koniec grudnia 2014 roku największą grupę bezrobotnych stanowiły osoby w wieku 35-44 lata (23,5%) oraz 25-34 lata (22,1%), z wykształceniem gimnazjalnym i niższym (38,6%), pozostające bez pracy powyżej 12 miesięcy (49,4%) oraz ze stażem pracy do 1 roku (19,1%) i od 1 do 5 lat (18,1%).

Najmniej osób odnotowano w następujących kategoriach: 60 lat i powyżej (7,9%), z wykształceniem średnio ogólnokształcącym (11,5%), pozostające bez pracy nie dłużej niż 1 miesiąc (6,6%) oraz ze stażem pracy dłuższym niż 30 lat (5,2%).

Bezrobotni wg czasu pozostawania bez pracy, wieku, poziomu wykształcenia i stażu pracy
(wg stanu na dzień 31 grudnia 2014 roku)

Powiatowy Urząd Pracy w Łodzi															
Wyszczególnienie		Liczba bezrobotnych razem	Z tego wg czasu pozostawania bez pracy w miesiącach						Liczba bezrobotnych kobiet	Z tego wg czasu pozostawania bez pracy w miesiącach					
			do 1	1-3	3-6	6-12	12-24	pow. 24		do 1	1-3	3-6	6-12	12-24	pow. 24
czas pozostawania bez pracy w miesiącach	do 1	2427	2427	X	X	X	X	X	1048	1048	X	X	X	X	X
	1-3	5294	X	5294	X	X	X	X	2453	X	2453	X	X	X	X
	3-6	4795	X	X	4795	X	X	X	2358	X	X	2358	X	X	X
	6-12	5954	X	X	X	5954	X	X	2801	X	X	X	2801	X	X
	12-24	7202	X	X	X	X	7202	X	3422	X	X	X	X	3422	X
	pow. 24	10812	X	X	X	X	X	10812	5357	X	X	X	X	X	X
wiek	18-24	2942	336	807	559	465	444	331	1488	139	377	249	233	263	227
	25-34	8083	689	1492	1254	1381	1546	1721	4373	321	735	664	696	841	1116
	35-44	8582	555	1143	1086	1465	1804	2529	4361	239	536	539	736	911	1400
	45-54	7838	448	935	918	1247	1606	2684	3877	204	452	485	617	770	1349
	55-59	6163	290	646	702	985	1235	2305	3064	138	340	393	484	578	1131
	60 lat i więcej	2876	109	271	276	411	567	1242	276	7	13	28	35	59	134
wykształcenie	wyższe	4375	441	927	692	713	719	883	2590	252	561	435	429	415	498
	policealne i średnie zawodowe	6720	433	1023	941	1153	1269	1901	3511	204	516	505	600	671	1015
	średnie ogólnokształcące	4178	347	730	618	695	785	1003	2530	171	437	372	407	496	647
	zasadnicze zawodowe	7124	390	890	887	1112	1417	2428	2711	127	305	351	418	547	963
	gimnazjalne i poniżej	14087	816	1724	1657	2281	3012	4597	6097	294	634	695	947	1293	2234
staż pracy ogółem	do 1 roku	6951	529	1118	910	1096	1324	1974	3259	230	487	418	482	640	1002
	1-5	6621	478	1075	871	1056	1295	1846	3196	181	508	427	491	637	952
	5-10	5596	382	715	727	953	1122	1697	2830	176	336	391	467	576	884
	10-20	6096	378	760	721	984	1278	1975	3085	174	380	363	515	649	1004
	20-30	5942	324	711	771	990	1219	1927	2704	149	341	403	476	509	826
	30 lat i więcej	1885	115	270	312	384	309	495	650	44	111	143	142	74	136
	bez stażu	3393	221	645	483	491	655	898	1715	94	290	213	228	337	553
Ogółem		36484	2427	5294	4795	5954	7202	10812	17439	1048	2453	2358	2801	3422	5357

Zawody, w których odnotowano największą liczbę osób bezrobotnych
(wg stanu na dzień 31 grudnia 2014 roku)

Zawód	Liczba osób bezrobotnych wg stanu na dzień 31.12.2014 r.	% udział w stosunku do ogółu
Sprzedawca*	2 598	7,1%
Szwaczka	1 273	3,5%
Pozostali robotnicy przy pracach prostych w przemyśle	1 065	2,9%
Robotnik pomocniczy w przemyśle przetwórczym	811	2,2%
Magazynier	653	1,8%
Ślusarz*	581	1,6%
Robotnik budowlany	578	1,6%
Sprzątaczką biurową	474	1,3%
Robotnik gospodarczy	465	1,3%
Pozostali pracownicy obsługi biurowej	438	1,2%
Pozostali pracownicy obsługi biura gdzie indziej niesklasyfikowani	391	1,1%
Technik prac biurowych*	375	1,0%
Technik handlowiec*	278	0,8%
Pakowacz	269	0,7%
Murarz*	266	0,7%
Robotnik magazynowy	265	0,7%
Technik mechanik*	254	0,7%
Dziwiarz	248	0,7%
Pozostali pracownicy przy pracach prostych gdzie indziej niesklasyfikowani	248	0,7%
Krawiec*	245	0,7%
Kierowca samochodu osobowego	234	0,6%
Mechanik samochodów osobowych	231	0,6%
Kasjer handlowy	228	0,6%
Malarz budowlany	224	0,6%
Kucharz*	222	0,6%
Stolarz*	219	0,6%
Ekonomista	207	0,6%
Kierowca samochodu ciężarowego	200	0,5%
Przedstawiciel handlowy	197	0,5%
Fryzjer*	196	0,5%

Zawody oznaczone * to zawody objęte kształceniem w systemie szkolnym.

Zdecydowana większość zarejestrowanych posiadała kwalifikacje do wykonywania określonego zawodu. Populacja ta stanowiła 78,7 % ogółu bezrobotnych. Najliczniejszą grupę wśród zarejestrowanych bezrobotnych stanowiły osoby bez zawodu - 7.757 (21,3% ogółu zarejestrowanych bezrobotnych)

1.4. Osoby będące w szczególnej sytuacji na rynku pracy

Ustawa z dnia 20 kwietnia 2004 roku o promocji zatrudnienia i instytucjach rynku pracy wyróżnia kategorię osób będących w szczególnej sytuacji na rynku pracy. Do dnia 26 maja 2014 r. przepisy tejże ustawy zaliczały do niej bezrobotnych, którzy ze względu na określone uwarunkowania miały znacznie utrudnione wejście na rynek pracy.

W szczególnej sytuacji na rynku pracy znajdowali się:

- bezrobotni do 25 roku życia;
- bezrobotni powyżej 50 roku życia;
- długotrwale bezrobotni;
- bezrobotni bez kwalifikacji zawodowych;
- bezrobotni bez doświadczenia zawodowego;
- bezrobotni bez wykształcenia średniego;
- bezrobotni samotnie wychowujący co najmniej jedno dziecko do 18 roku życia;
- bezrobotni, którzy po odbyciu kary pozbawienia wolności nie podjęli zatrudnienia;
- kobiety, które nie podjęły zatrudnienia po urodzeniu dziecka;
- bezrobotni niepełnosprawni;
- bezrobotni po zakończeniu realizacji kontraktu socjalnego.

Zgodnie z przepisami ustawy z dnia 14 marca 2014 r. o zmianie ustawy o promocji zatrudnienia i instytucjach rynku pracy, która weszła w życie z dniem 27 maja 2014 r. do osób będących w szczególnej sytuacji na rynku pracy (art. 49) obecnie należą:

- bezrobotni do 30 roku życia;
- długotrwale bezrobotni;
- bezrobotni powyżej 50 roku życia;
- bezrobotni korzystający ze świadczeń pomocy społecznej;
- bezrobotni posiadający co najmniej jedno dziecko do 6 roku życia lub co najmniej jedno dziecko niepełnosprawne do 18 roku życia;

- bezrobotni niepełnosprawni ¹.

Na koniec grudnia 2014 roku w ewidencji Powiatowego Urzędu Pracy w Łodzi znajdowało się łącznie **31 795** osób zakwalifikowanych do kategorii osób będących w szczególnej sytuacji na rynku pracy. Stanowi to 87,1 % ogółu osób bezrobotnych zarejestrowanych w mieście Łodzi.

W 2014 roku zarejestrowano **42 122** osoby będące w szczególnej sytuacji na rynku pracy. Wśród włączonych do ewidencji udział kobiet kształtował się na poziomie 45,9%. W analizowanym okresie pracę znalazło **16 529** osób znajdujących się w szczególnej sytuacji. Nieznacznie mniejszy odsetek wśród podejmujących zatrudnienie stanowiły kobiety, tj. 49,2%. Według danych z końca grudnia 2014 roku prawo do pobierania zasiłku posiadało **3 218** osób będących w szczególnej sytuacji na rynku pracy, w tym **1 721** kobiet.

**Poziom bezrobocie wśród osób będących w szczególnej sytuacji na rynku pracy
na podstawie sprawozdania MPiPS - 01**

(stan na 31.12.2014 roku)

Wyszczególnione kategorie	Liczba zarejestrowanych osób bezrobotnych wg stanu na dzień 31.12.2014r.
Ogółem bezrobotni	36 484
w tym: osoby będące w szczególnej sytuacji na rynku pracy	31 795
- do 25 roku życia	2 942
- długotrwale bezrobotne	22 765
- kobiety, które nie podjęły zatrudnienia po urodzeniu dziecka	2 779
- powyżej 50 roku życia	13 341
- bez kwalifikacji zawodowych	15 889
- bez doświadczenia zawodowego	5 351
- bez wykształcenia średniego	21 211

¹ Dane statystyczne będą odzwierciedlać znowelizowany zapis dotyczący osób w szczególnej sytuacji od 2015 roku.

- samotnie wychowujący co najmniej jedno dziecko do 18 roku życia	4 635
- które po odbyciu kary pozbawienia wolności nie podjęły zatrudnienia	1 406
- niepełnosprawni	3 890
- po zakończeniu realizacji kontraktu socjalnego	74

Na koniec 2014 roku największą grupę osób stanowiły osoby długotrwale bezrobotne – 22 765 osób, tj. 62,4% wszystkich bezrobotnych. 58,1% zarejestrowanych to osoby bez wykształcenia średniego, a 43,6% nie posiadało kwalifikacji zawodowych. Przeszło 1/3 stanowili bezrobotni w wieku 50+, a 14,7% zarejestrowanych nie posiadało doświadczenia zawodowego.

**Grupy osób bezrobotnych będących w szczególnej sytuacji na rynku pracy
(na podstawie sprawozdania MPiPS -01)**

<i>Osoby do 25 roku życia</i>					
Okres	„Napływ”	„Odływ”	Podjęcie pracy	Stan na koniec okresu	% spadek / wzrost w stosunku do poprzedniego okresu
Styczeń	772	466	196	4154	5,6%
Luty	627	504	187	4200	1,1%
Marzec	709	635	253	4196	-0,1%
Kwiecień	487	695	268	3923	-6,5%
Maj	454	630	231	3670	-6,5%
Czerwiec	406	546	234	3473	-5,4%
Lipiec	436	552	183	3296	-5,1%
Sierpień	466	569	183	3142	-4,7%
Wrzesień	698	632	225	3156	0,4%
Październik	582	665	235	3020	-4,3%
Listopad	626	539	220	3061	1,4%
Grudzień	403	474	217	2942	-3,9%
Razem:	6 666	6 907	2 632	X	X

Osoby długotrwale bezrobotne					
Okres	„Napływ”	„Odływ”	Podjęcie pracy	Stan na koniec okresu	% spadek / wzrost w stosunku do poprzedniego okresu
Styczeń	1715	1014	486	24954	2,9%
Luty	1535	1188	528	25301	1,4%
Marzec	1705	1591	631	25415	0,5%
Kwiecień	1437	1600	622	25252	-0,6%
Maj	1405	1623	665	25034	-0,9%
Czerwiec	1441	1709	676	24766	-1,1%
Lipiec	1478	1882	681	24362	-1,6%
Sierpień	1413	1707	651	24068	-1,2%
Wrzesień	1432	2054	881	23446	-2,6%
Październik	1378	1992	823	22832	-2,6%
Listopad	1447	1514	648	22765	-0,3%
Grudzień	1430	1430	557	22765	0,0%
Razem:	17 816	19 304	7 849	X	X

Osoby powyżej 50 roku życia					
Okres	„Napływ”	„Odływ”	Podjęcie pracy	Stan na koniec okresu	% spadek / wzrost w stosunku do poprzedniego okresu
Styczeń	992	742	343	14984	1,7%
Luty	839	685	303	15138	1,0%
Marzec	843	933	361	15048	-0,6%
Kwiecień	847	1062	421	14833	-1,4%
Maj	811	1087	415	14557	-1,9%
Czerwiec	857	1098	421	14316	-1,7%
Lipiec	916	1144	422	14088	-1,6%
Sierpień	791	996	408	13883	-1,5%
Wrzesień	949	1156	506	13676	-1,5%
Październik	888	1185	537	13379	-2,2%
Listopad	950	940	409	13389	0,1%
Grudzień	855	903	362	13341	-0,4%
Razem:	10 538	11 931	4 908	X	X

Osoby bez kwalifikacji zawodowych					
Okres	„Napływ ”	„Odływ”	Podjęcie pracy	Stan na koniec okresu	% spadek / wzrost w stosunku do poprzedniego okresu
Styczeń	1752	1079	430	18958	3,7%
Luty	1490	1191	465	19257	1,6%
Marzec	1546	1654	593	19149	-0,6%
Kwiecień	1344	1617	548	18876	-1,4%
Maj	1247	1634	571	18489	-2,1%
Czerwiec	1178	1603	591	18064	-2,3%
Lipiec	1144	1766	584	17442	-3,4%
Sierpień	1149	1657	532	16934	-2,9%
Wrzesień	1470	1843	647	16561	-2,2%
Październik	1381	1832	625	16110	-2,7%
Listopad	1333	1446	503	15997	-0,7%
Grudzień	1236	1344	474	15889	-0,7%
Razem:	16 270	18 666	6 563	X	X

Kobiety, które nie podjęły zatrudnienia po urodzeniu dziecka					
Okres	„Napływ ”	„Odływ”	Podjęcie pracy	Stan na koniec okresu	% spadek / wzrost w stosunku do poprzedniego okresu
Styczeń	143	75	37	2926	2,4%
Luty	136	98	37	2964	1,3%
Marzec	132	108	31	2988	0,8%
Kwiecień	117	113	36	2992	0,1%
Maj	106	141	53	2957	-1,2%
Czerwiec	101	127	41	2931	-0,9%
Lipiec	119	159	35	2891	-1,4%
Sierpień	125	141	47	2875	-0,6%
Wrzesień	160	171	59	2864	-0,4%
Październik	133	207	78	2790	-2,6%
Listopad	131	147	49	2774	-0,6%
Grudzień	144	139	52	2779	0,2%
Razem:	1 547	1 626	555	X	X

Osoby samotnie wychowujące co najmniej jedno dziecko do 18 roku życia					
Okres	„Napływ”	„Odływ”	Podjęcie pracy	Stan na koniec okresu	% spadek / wzrost w stosunku do poprzedniego okresu
Styczeń	392	226	138	5255	3,3%
Luty	336	252	141	5339	1,6%
Marzec	331	387	168	5283	-1,1%
Kwiecień	313	350	176	5246	-0,7%
Maj	287	358	160	5175	-1,4%
Czerwiec	300	382	172	5093	-1,6%
Lipiec	334	410	159	5017	-1,5%
Sierpień	290	389	151	4918	-2,0%
Wrzesień	346	474	227	4790	-2,6%
Październik	319	481	204	4628	-3,4%
Listopad	307	330	148	4605	-0,5%
Grudzień	345	315	138	4635	0,7%
Razem:	3 900	4 354	1 982	X	X

Osoby bez doświadczenia zawodowego *					
Okres	„Napływ”	„Odływ”	Podjęcie pracy	Stan na koniec okresu	% spadek / wzrost w stosunku do poprzedniego okresu
Styczeń	837	526	197	6782	4,8%
Luty	715	608	193	6889	1,6%
Marzec	772	782	237	6879	-0,2%
Kwiecień	569	825	271	6623	-3,7%
Maj	497	783	224	6337	-4,3%
Czerwiec	460	704	237	6093	-3,9%
Lipiec	527	743	206	5877	-3,5%
Sierpień	563	723	209	5717	-2,7%
Wrzesień	778	877	279	5618	-1,7%
Październik	669	889	285	5398	-3,9%
Listopad	735	648	241	5485	1,6%
Grudzień	483	617	268	5351	-2,4%
Razem:	7 605	8 725	2 847	X	X

* doświadczenie zawodowe – oznacza to doświadczenie uzyskane w trakcie zatrudnienia, wykonywania innej pracy zarobkowej lub prowadzenia działalności gospodarczej przez okres co najmniej 6 m-cy.

Osoby, które po odbyciu kary pozbawienia wolności nie podjęły zatrudnienia					
Okres	„Napływ”	„Odływ”	Podjęcie pracy	Stan na koniec okresu	% spadek / wzrost w stosunku do poprzedniego okresu
Styczeń	137	92	14	1517	3,1%
Luty	126	82	9	1561	2,9%
Marzec	143	108	14	1596	2,2%
Kwiecień	114	135	21	1575	-1,3%
Maj	112	116	9	1571	-0,3%
Czerwiec	115	125	20	1561	-0,6%
Lipiec	114	151	19	1524	-2,4%
Sierpień	101	163	27	1462	-4,1%
Wrzesień	117	161	24	1418	-3,0%
Październik	122	146	22	1394	-1,7%
Listopad	134	139	14	1389	-0,4%
Grudzień	133	116	18	1406	1,2%
Razem:	1 468	1 534	211	X	X

Osoby bez wykształcenia średniego					
Okres	„Napływ”	„Odływ”	Podjęcie pracy	Stan na koniec okresu	% spadek / wzrost w stosunku do poprzedniego okresu
Styczeń	2024	1282	530	25367	3,0%
Luty	1769	1403	579	25733	1,4%
Marzec	1694	1917	710	25510	-0,9%
Kwiecień	1523	1927	686	25106	-1,6%
Maj	1416	1912	722	24610	-2,0%
Czerwiec	1361	1886	752	24085	-2,1%
Lipiec	1428	2158	704	23355	-3,0%
Sierpień	1332	1989	653	22698	-2,8%
Wrzesień	1656	2220	826	22134	-2,5%
Październik	1552	2103	797	21583	-2,5%
Listopad	1493	1757	603	21319	-1,2%
Grudzień	1490	1598	552	21211	-0,5%
Razem:	18 738	22 152	8 114	X	X

Osoby niepełnosprawne bezrobotne					
Okres	„Napływ”	„Odływ”	Podjęcie pracy	Stan na koniec okresu	% spadek / wzrost w stosunku do poprzedniego okresu
Styczeń	258	303	120	4140	-1,1%
Luty	268	238	122	4170	0,7%
Marzec	258	274	118	4154	-0,4%
Kwiecień	303	278	130	4179	0,6%
Maj	256	288	114	4147	-0,8%
Czerwiec	250	300	146	4097	-1,2%
Lipiec	258	361	146	3994	-2,5%
Sierpień	289	300	130	3983	-0,3%
Wrzesień	329	307	162	4005	0,6%
Październik	295	356	177	3944	-1,5%
Listopad	286	304	121	3926	-0,5%
Grudzień	254	290	111	3890	-0,9%
Razem:	3 304	3 599	1 597	X	X

Osoby po zakończeniu realizacji kontraktu socjalnego					
Okres	„Napływ”	„Odływ”	Podjęcie pracy	Stan na koniec okresu	% spadek / wzrost w stosunku do poprzedniego okresu
Styczeń	19	3	1	113	X
Luty	2	8	1	107	X
Marzec	1	8	0	100	X
Kwiecień	5	5	2	100	X
Maj	1	7	0	94	X
Czerwiec	3	9	2	88	X
Lipiec	4	5	1	87	X
Sierpień	1	7	1	81	X
Wrzesień	1	2	1	80	X
Październik	3	6	1	77	X
Listopad	3	7	2	73	X
Grudzień	7	6	2	74	X
Razem:	50	73	14	X	X

**Struktura bezrobocia - osoby będące w szczególnej sytuacji na rynku pracy
na podstawie załącznika 1 do sprawozdania MPiPS -01
(wg stanu na dzień 31 grudnia 2014 roku)**

Wyszczególnienie		Liczba bezrobotnych razem	Osoby będące w szczególnej sytuacji na rynku pracy									
			do 25 roku życia	długotrwale	pow. 50 roku życia	bez kwalifikacji zawodowych	bez doświadczenia zawodowego	bez wykształcenia średniego	samotnie wychowujące co najmniej jedno dziecko do 18 roku życia	Którzy po odbyciu kary pozbawienia wolności nie podjęli zatrudnienia	niepełnosprawni	po zakończeniu realizacji kontraktu socjalnego
Powiatowy Urząd Pracy w Łodzi												
czas pozostawania bez pracy w miesiącach	do 1	1766	336	560	641	1010	397	1206	256	106	174	3
	1-3	4031	807	1375	1467	2189	1035	2614	556	228	420	7
	3-6	3607	559	1219	1488	2055	762	2544	555	191	447	4
	6-12	4435	465	1814	2067	2584	781	3393	753	259	570	11
	12-24	7188	444	7131	2686	3260	1012	4429	1051	278	768	32
	pow. 24	10768	331	10666	4992	4791	1364	7025	1464	344	1511	17
wiek	18-24	2942	2942	1166	X	2111	2063	1755	526	40	63	4
	25-34	6868	X	4454	X	3484	1927	3479	1740	312	281	24
	35-44	6090	X	5499	X	3579	654	5103	1758	464	533	30
	45-54	6856	X	5339	X	3175	365	5193	510	356	1046	7
	55-59	6163	X	4260	X	2510	233	3821	87	154	1305	5
	60 lat i więcej	2876	X	2047	X	1030	109	1860	14	80	662	4
wykształcenie	wyższe	3548	170	2021	878	X	730	X	291	5	197	0
	policealne i średnie zawodowe	5845	423	3988	3071	879	543	X	535	71	704	2
	średnie ogólnokształcące	3604	594	2344	886	2986	742	X	671	40	266	6
	zasadnicze zawodowe	6286	274	4758	3501	631	423	7124	722	268	1119	20
	gimnazjalne i poniżej	12512	1481	9654	5005	11393	2913	14087	2416	1022	1604	46
staż pracy ogółem	do 1 roku	6226	1090	4516	1455	4043	2134	4328	1190	551	532	24
	1-5	5643	398	4088	918	3006	X	3702	1289	294	483	20
	5-10	4417	7	3525	1222	2015	X	3054	884	171	508	9
	10-20	4919	X	3977	2633	2114	X	3575	546	114	813	6
	20-30	5499	X	3752	4986	1914	X	3424	112	36	1083	6
	30 lat i więcej	1874	X	932	1872	533	X	1060	13	5	301	0
	bez stażu	3217	1447	1975	255	2264	3217	2068	601	235	170	9
Ogółem		31795	2942	22765	13341	15889	5351	21211	4635	1406	3890	74

Struktura bezrobocia kobiet - osoby będące w szczególnej sytuacji na rynku pracy
- na podstawie załącznika 1 do sprawozdania MPiPS -01
(wg stanu na dzień 31 grudnia 2014 roku)

Wyszczególnienie		Liczba bezrobotnych razem	Osoby będące w szczególnej sytuacji na rynku pracy										
			do 25 roku życia	długotrwale	pow. 50 roku życia	bez kwalifikacji zawodowych	bez doświadczenia zawodowego	bez wykształcenia średniego	samotnie wychowujące co najmniej jedno dziecko do 18 roku życia	które po odbyciu kary pozbawienia wolności nie podjęły zatrudnienia	niepełnosprawni	które nie podjęły zatrudnienia po ur. dziecka	po zakończeniu realizacji kontraktu socjalnego
			Powiatowy Urząd Pracy w Łodzi										
czas pozostawania bez pracy w miesiącach	do 1	773	139	224	258	441	175	421	196	8	87	114	2
	1-3	1942	377	657	644	1055	470	939	432	24	198	237	3
	3-6	1800	249	564	702	1033	335	1046	448	21	232	262	1
	6-12	2067	233	805	850	1288	339	1365	602	22	252	371	6
	12-24	3416	263	3390	1066	1688	503	1840	840	40	343	605	20
	pow. 24	5338	227	5297	1982	2735	801	3197	1317	40	648	1190	11
wiek	18-24	1488	1488	677	X	1118	1026	844	482	5	25	505	1
	25-34	3892	X	2567	X	1949	1061	1646	1506	43	131	1202	15
	35-44	3217	X	2855	X	1841	281	2192	1404	42	250	731	21
	45-54	3399	X	2600	X	1776	143	2315	389	42	586	268	3
	55-59	3064	X	2035	X	1432	107	1666	53	22	704	70	2
	60 lat i więcej	276	X	203	X	124	5	145	1	1	64	3	1
wykształcenie	wyższe	2125	117	1158	337	X	451	X	271	0	99	215	0
	policealne i średnie zawodowe	3061	185	2094	1461	502	256	X	475	5	361	313	2
	średnie ogólnokształcące	2194	342	1468	583	1984	404	X	602	5	179	384	5
	zasadnicze zawodowe	2403	108	1827	1146	280	147	2711	555	18	447	345	9
	gimnazjalne i poniżej	5553	736	4390	1975	5474	1365	6097	1932	127	674	1522	27
staż pracy ogółem	do 1 roku	2991	562	2211	507	2020	962	1808	982	77	218	955	16
	1-5	2818	205	2028	310	1503	X	1510	1053	20	201	635	13
	5-10	2274	2	1780	498	1086	X	1271	720	14	227	287	6
	10-20	2489	X	1988	1241	1191	X	1557	446	13	430	151	4
	20-30	2459	X	1584	2206	1039	X	1383	82	3	516	24	1
	30 lat i więcej	644	X	251	643	241	X	284	9	1	96	2	0
	bez stażu	1661	719	1095	97	1160	1661	995	543	27	72	725	3
Ogółem		15336	1488	10937	5502	8240	2623	8808	3835	155	1760	2779	43

1.4.1. Wybrane grupy osób bezrobotnych będących w szczególnej sytuacji na rynku pracy (na podstawie sprawozdania MPIPS -01)

Osoby bezrobotne do 25 roku życia

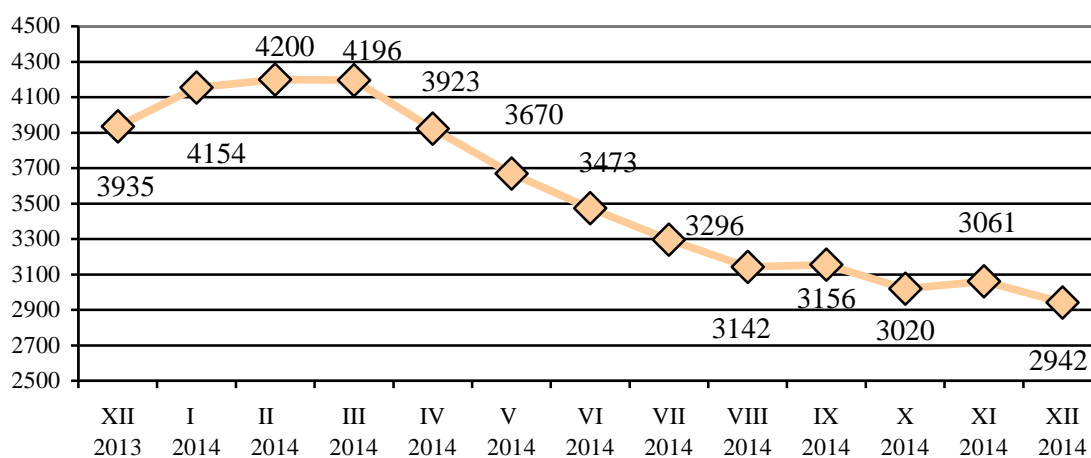
Bezrobotny do 25 roku życia – oznacza to bezrobotnego, który do dnia zastosowania wobec niego usług lub instrumentów rynku pracy nie ukończył 25 roku życia.

Wg stanu na dzień 31 grudnia 2014 roku w rejestrze Powiatowego Urzędu Pracy w Łodzi pozostawały **2 942** osoby bezrobotne do 25 roku życia, tj. 8,1 % ogółu zarejestrowanych osób bezrobotnych.

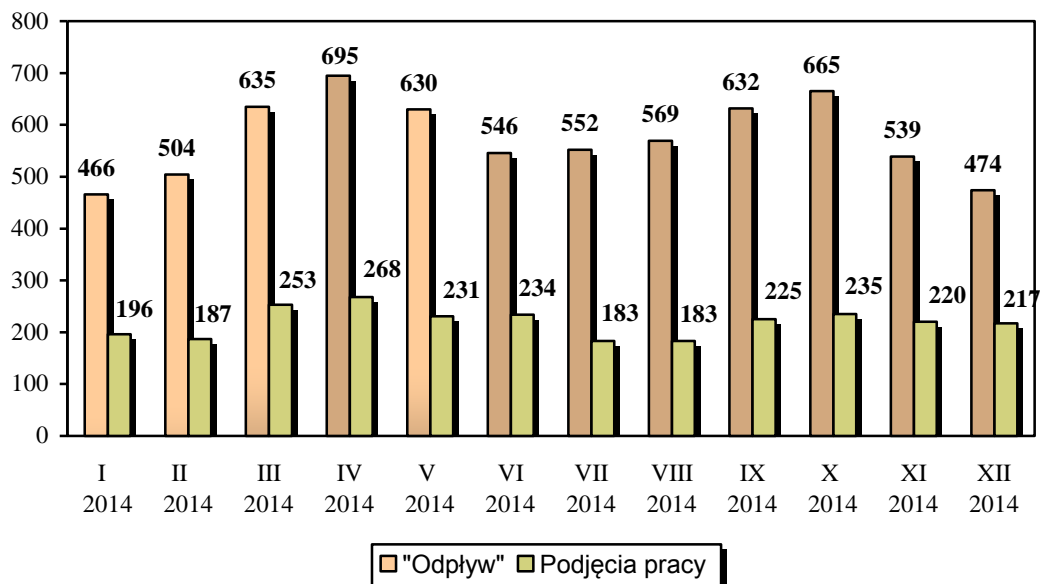
W stosunku do 31 grudnia 2013 roku liczba ta zmniejszyła się o **993** osoby, tj. o 25,2%.

W okresie od stycznia do grudnia 2014 roku w celu dokonania rejestracji do PUP w Łodzi zgłosiło się **6 666** osób bezrobotnych, tj. 17,1% w stosunku do wszystkich zarejestrowanych osób. Z grupy bezrobotnych do 25 roku życia „wyłączono” **6 907** osób, tj. 15,5% w stosunku do odpływu bezrobotnych ogółem. W grupie tej za brak gotowości do podjęcia pracy wyrejestrowanych zostało **2 705** osób, tj. 39,2 % ogółu wyłączonych w tej kategorii. Pracę podjęły **2 632** osoby, co stanowiło 38,1% wyrejestrowanych osób do 25 roku życia.

**Kształtowanie się poziomu bezrobocia
osoby do 25 roku życia
wg stanu na koniec okresu**



**„Odływ” z uwzględnieniem podjęć pracy
osoby do 25 roku życia**



W wyniku działania Powiatowego Urzędu Pracy w Łodzi w grupie osób do 25 roku życia:

Pracę subsydiowaną rozpoczęło	- 387 osób
<i>w tym w ramach:</i>	
- prac interwencyjnych	- 18 osób
- robót publicznych	- 40 osób
- dofinansowania na rozpoczęcie działalności gospodarczej	- 229 osób
- refundacji kosztów wyposażenia stanowiska pracy	- 90 osób
- inne	- 10 osób
<i>ponadto:</i>	
- rozpoczęło szkolenie	- 121 osób
- rozpoczęło staż	- 692 osoby
- rozpoczęło prace społecznie użyteczne	- 18 osób
Pracę niesubsydiowaną podjęło	- 2 245 osób

Osoby bezrobotne powyżej 50 roku życia

Bezrobotny powyżej 50 roku życia – oznacza to bezrobotnego, który w dniu zastosowania wobec niego usług lub instrumentów rynku pracy ukończył co najmniej 50 rok życia.

Według stanu na dzień 31 grudnia 2014 roku w rejestrze Powiatowego Urzędu Pracy w Łodzi pozostawało **13 341** osób bezrobotnych powyżej 50 roku życia.

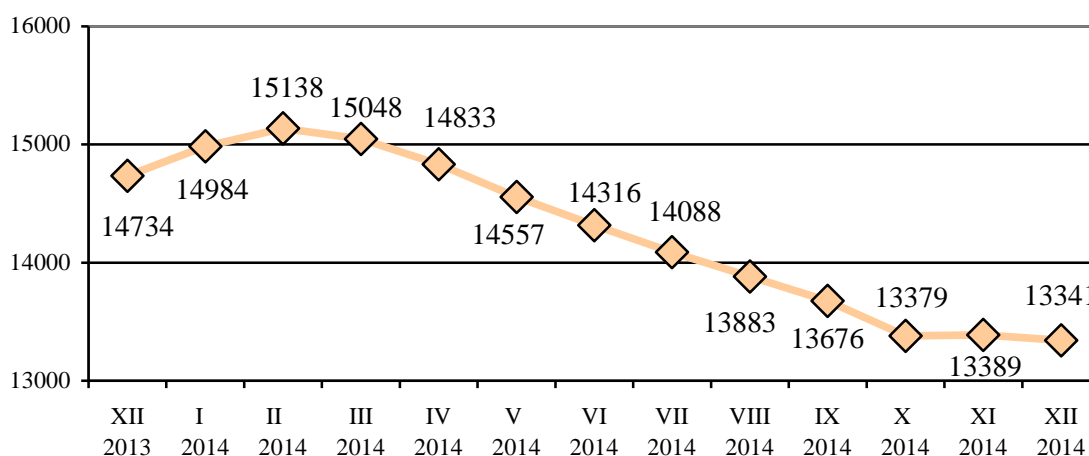
W porównaniu do 31 grudnia 2013 roku liczba ta zmniejszyła się o **1 393** osoby, tj. o 9,5%.

W okresie od stycznia do grudnia 2014 roku do rejestracji zgłosiło się **10 538** osób bezrobotnych powyżej 50 roku życia, tj. 27,1% wszystkich zarejestrowanych osób bezrobotnych.

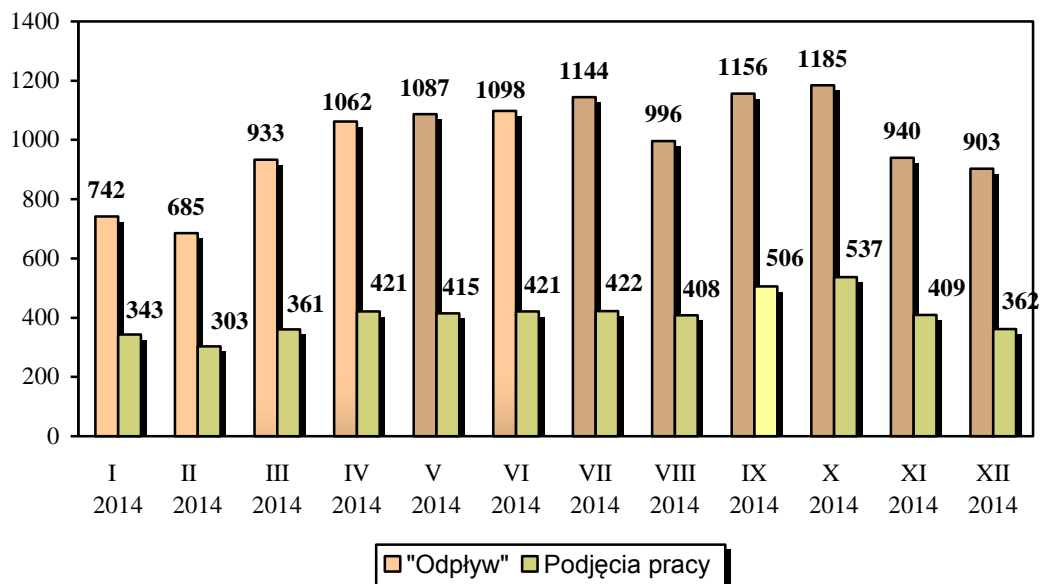
W omawianym okresie zostało wyrejestrowanych się **11 931** osób bezrobotnych powyżej 50 roku życia, tj. 26,7 % wyrejestrowanych ogółem. W grupie tej wyrejestrowano z powodu niepotwierdzenia gotowości do podjęcia pracy **2 557** osób, tj. 21,4 % ogółu wyłączonych w tej kategorii.

Pracę podjęło **4 908** osób, co stanowiło 41,1% wyrejestrowanych osób powyżej 50 roku życia.

**Kształtowanie się poziomu bezrobocia
osoby powyżej 50 roku życia
wg stanu na koniec okresu**



**„Odptyw” z uwzględnieniem podjęć pracy
osoby powyżej 50 roku życia**



W wyniku działania Powiatowego Urzędu Pracy w Łodzi w grupie osób powyżej 50 roku życia:

Pracę subsydiowaną rozpoczęły	- 783 osoby
<i>w tym w ramach:</i>	
- prac interwencyjnych	- 32 osoby
- robót publicznych	- 261 osób
- dofinansowania na rozpoczęcie działalności gospodarczej	- 316 osób
- refundacji kosztów wyposażenia stanowiska pracy	- 132 osoby
- inne	- 42 osoby
<i>ponadto:</i>	
- rozpoczęły szkolenie	- 665 osób
- rozpoczęły staż	- 441 osób
- rozpoczęły prace społecznie użyteczne	- 98 osób
Pracę niesubsydiowaną podjęło	- 4 125 osób

Osoby długotrwale bezrobotne

Bezrobotny długotrwale – oznacza to bezrobotnego pozostającego w rejestrze powiatowego urzędu pracy łącznie przez okres ponad 12 miesięcy w okresie ostatnich 2 lat, z wyłączeniem okresów odbywania stażu oraz przygotowania zawodowego dorosłych.

Wg stanu na dzień 31 grudnia 2014 roku w rejestrze Powiatowego Urzędu Pracy w Łodzi pozostawało **22 765** osób długotrwale bezrobotnych, tj. 62,4% ogółu zarejestrowanych osób bezrobotnych.

W porównaniu do 31 grudnia 2013 roku liczba ta zmniejszyła się o **1 488** osób, tj. o 6,1%.

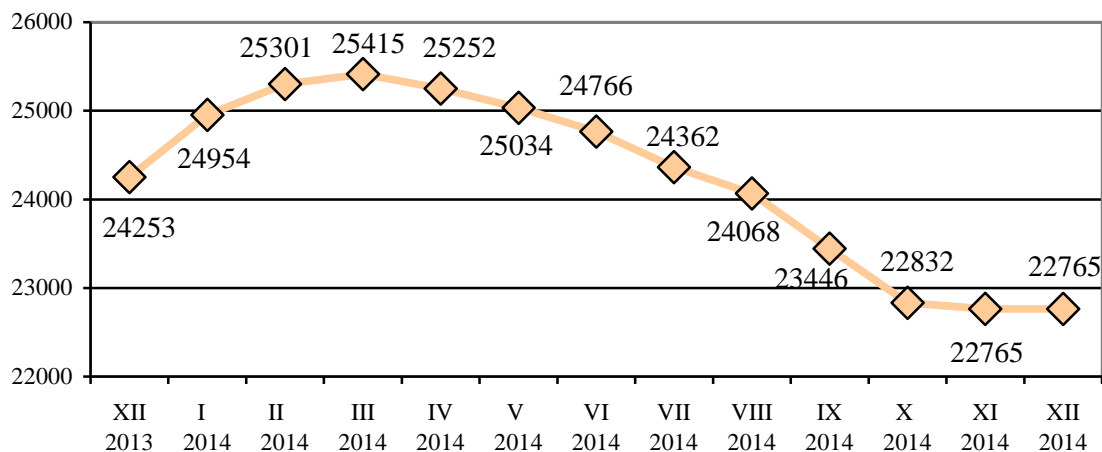
W okresie od stycznia do grudnia 2014 roku zgłosiło się celem dokonania rejestracji **17 816** osób długotrwale bezrobotnych, co stanowi 45,8% wszystkich zarejestrowanych osób bezrobotnych.

Wyrejestrowanych zostało **19 304** osoby długotrwale bezrobotne, co stanowi 43,3% wyrejestrowanych ogółem.

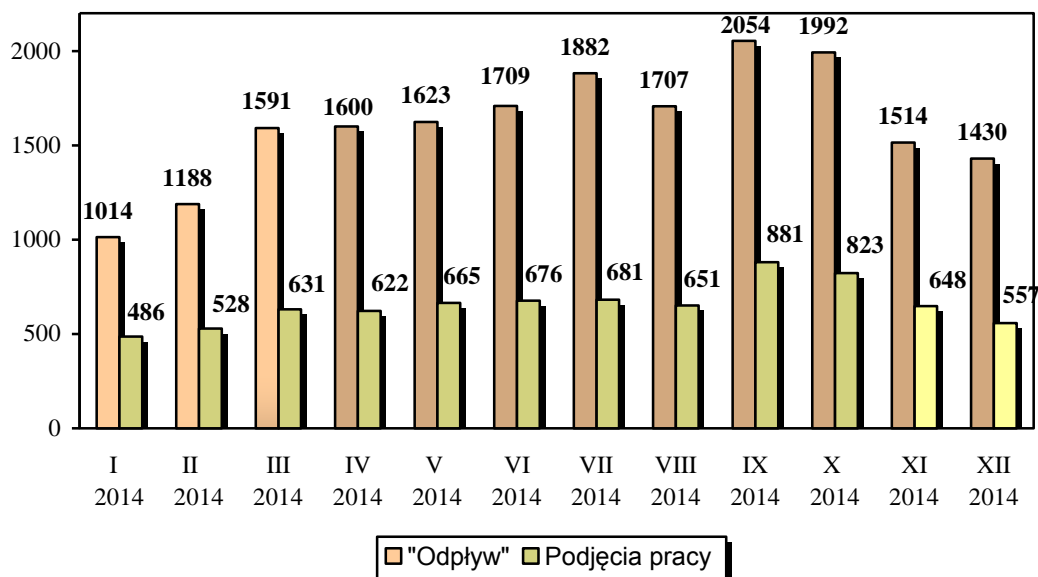
W grupie tej w z tytułu niepotwierdzenia gotowości do podjęcia pracy wyrejestrowanych zostało **6 428** osób, tj. 33,3% ogółu wyłączonych w tej kategorii.

Pracę podjęło **7 849** osób, co stanowi 40,6 % wyrejestrowanych w tej kategorii.

Kształtowanie się poziomu bezrobocia osoby długotrwale bezrobotne wg stanu na koniec okresu



**„Odływ” z uwzględnieniem podjęć pracy
osoby długotrwale bezrobotne**



W wyniku działania Powiatowego Urzędu Pracy w Łodzi w grupie osób długotrwale bezrobotnych:

Pracę subsydiowaną rozpoczęło	- 1 061 osób
<i>w tym w ramach:</i>	
- prac interwencyjnych	- 32 osoby
- robót publicznych	- 97 osób
- dofinansowania na rozpoczęcie działalności gospodarczej	- 696 osób
- refundacji kosztów wyposażenia wyposażenia stanowiska pracy	- 194 osoby
- inne	- 42 osoby
<i>ponadto:</i>	
- rozpoczęły szkolenie	- 868 osób
- rozpoczęło staż	- 702 osoby
- rozpoczęło prace społecznie użyteczne	- 302 osoby
Pracę niesubsydiowaną podjęło	- 6 788 osób

1.5. Informacja o zarejestrowanych bezrobotnych kobietach

Według stanu na dzień 31 grudnia 2014 roku w rejestrze Powiatowego Urzędu Pracy w Łodzi pozostawało **17 439** kobiet bezrobotnych, tj. 47,8% ogółu zarejestrowanych osób bezrobotnych.

W porównaniu do 31 grudnia 2013 roku liczba ta zmniejszyła się o **2 494** osoby, tj. o 12,5%.

W okresie od stycznia do grudnia 2014 roku dokonano rejestracji **18 024** bezrobotnych kobiet, co stanowi 46,3% rejestrujących się osób bezrobotnych ogółem.

Wyrejestrowano **20 518** kobiet, co stanowi 46,0% wyrejestrowanych bezrobotnych ogółem. Pracę podjęło **10 256** kobiet, co stanowi 50,0% wyrejestrowanych bezrobotnych kobiet.

Poziom i dynamika bezrobocia wśród kobiet w 2014 roku

Okres	" Napływ "	" Odływ "	W tym z powodu podjęcia pracy	% udział podjęć pracy w stosunku do " odpływu "	Stan na koniec okresu	% spadek / wzrost w stosunku do poprzedniego miesiąca
31.12.2013	X	X	X	X	19 933	X
Styczeń	1 921	1 298	730	56,2%	20 556	3,1%
Luty	1 480	1 420	738	52,0%	20 616	0,3%
Marzec	1 584	1 800	858	47,7%	20 400	-1,1%
Kwiecień	1 412	1 819	861	47,3%	19 993	-2,0%
Maj	1 310	1 855	850	45,8%	19 448	-2,7%
Czerwiec	1 242	1 689	795	47,1%	19 001	-2,3%
Lipiec	1 466	1 730	754	43,6%	18 737	-1,4%
Sierpień	1 348	1 605	769	47,9%	18 480	-1,4%
Wrzesień	1 735	2 134	1 169	54,8%	18 081	-2,2%
Październik	1 561	2 123	1 102	51,9%	17 519	-3,1%
Listopad	1 657	1 551	843	54,3%	17 625	0,6%
Grudzień	1 308	1 494	787	52,7%	17 439	-1,1%
Ogółem:	18 024	20 518	10 256	50,0%	X	X

Struktura bezrobotnych kobiet
(wg stanu na dzień 31 grudnia 2014 roku)

Wyszczególnienie	Liczba zarejestrowanych bezrobotnych kobiet	% udział w stosunku do ogółu zarejestrowanych kobiet
<i>wg wykształcenia</i>		
- wyższe	2 590	14,9%
- policealne i średnie zawodowe	3 511	20,1%
- średnie ogólnokształcące	2 530	14,5%
- zasadnicze zawodowe	2 711	15,5%
- gimnazjalne i poniżej	6 097	35,0%
<i>wg wieku</i>		
- 18 – 24 lata	1 488	8,5%
- 25 – 34 lata	4 373	25,1%
- 35 – 44 lata	4 361	25,0%
- 45 – 54 lata	3 877	22,2%
- 55 – 59 lat	3 064	17,6%
- 60 lat i więcej	276	1,6%
<i>wg stażu pracy</i>		
- do 1 roku	3 259	18,7%
- 1 - 5	3 196	18,3%
- 5 - 10	2 830	16,2%
- 10 - 20	3 085	17,7%
- 20 - 30	2 704	15,5%
- 30 lat i więcej	650	3,7%
- bez stażu	1 715	9,9%
<i>wg czasu pozostawania bez pracy</i>		
- do 1 miesiąca	1 048	6,0%
- od 1 – 12 miesięcy	7 612	43,7%
- powyżej 12 miesięcy	8 779	50,3%

Zarejestrowane bezrobotne kobiety najczęściej posiadały wykształcenie gimnazjalne i poniżej (35,0%).

Najwięcej kobiet pozostających w rejestrze osób bezrobotnych było w wieku 25 – 34 lata (25,1%) oraz 35 – 44 lata (25,0%).

Biorąc pod uwagę staż wykonywanej pracy, najwięcej zarejestrowanych kobiet posiadało staż w przedziale do 1 roku (18,7%), od 1 do 5 lat (18,3%), oraz staż od 10 do 20 lat (17,7%). Bez stażu pracy zarejestrowanych było 9,9%.

Uwzględniając czas pozostawania bez pracy najwięcej bezrobotnych kobiet pozostawało w przedziale powyżej 12 miesięcy (50,3%) oraz od 1 do 12 miesięcy (43,7%).

2. OSOBY NIEPEŁNOSPRAWNE

Według stanu na dzień 31 grudnia 2014 roku w rejestrze Powiatowego Urzędu Pracy w Łodzi figurowało:

3 890 osób bezrobotnych niepełnosprawnych, w tym **1 760** kobiet,

z czego:

546 osób, w tym **289** kobiet - posiadało prawo do zasiłku,
3 344 osoby, w tym **1 471** kobiet - nie posiadało prawa do zasiłku.

oraz

609 osób niepełnosprawnych poszukujących pracy i niepozostających w zatrudnieniu, w tym **255** kobiet.

W porównaniu do stanu na dzień 31 grudnia 2013 roku liczba osób bezrobotnych niepełnosprawnych zmniejszyła się o **295** osób tj. o 7,0%.

Struktura osób niepełnosprawnych (wg stanu na dzień 31 grudnia 2014 roku)

Wyszczególnienie	Bezrobotni		Poszukujący pracy	
	ogółem	kobiety	ogółem	kobiety
wg poziomu wykształcenia				
- wyższe	197	99	70	X
- policealne i średnie zawodowe	704	361	153	
- średnie ogólnokształcące	266	179	73	
- zasadnicze zawodowe	1 119	447	130	
- gimnazjalne i poniżej	1 604	674	183	
wg wieku				
- 18 – 24 lata	63	25	9	5
- 25 – 34 lata	281	131	96	47
- 35 – 44 lata	533	250	95	41
- 45 – 54 lata	1 046	586	139	57
- 55 – 59 lat	1 305	704	145	76
- 60 lat i więcej	662	64	125	29
wg stażu pracy ogółem				
- do 1 roku	532	218	146	X
- 1 – 5 lat	483	201	85	
- 5 – 10 lat	508	227	55	
- 10 – 20 lat	813	430	78	
- 20 – 30 lat	1 083	516	62	
- 30 lat i więcej	301	96	31	
oraz				
- bez stażu	170	72	152	X
wg czasu pozostawania bez pracy				
- do 1 miesiąca	174	87	54	27
- od 1 do 12 miesięcy	1 437	682	256	110
- powyżej 12 miesięcy	2 279	991	299	118

wg rodzaju niepełnosprawności				
- upośledzenie umysłowe	85	X	22	X
- choroby psychiczne	493		149	
- zaburzenia głosu, mowy choroby słuchu	276		45	
- całościowe zaburzenia rozwojowe	3		0	
- choroby narządu wzroku	366		55	
- upośledzenie narządu ruchu	1146		97	
- epilepsja	203		27	
- choroby układu oddechowego i układu krążenia	353		46	
- choroby układu pokarmowego	59		3	
- choroby układu moczowo – płciowego	40		6	
- choroby neurologiczne	398		83	
- inne	459		66	
- nieustalony	9		10	
stopień niepełnosprawności				
- znaczny	31	X	67	X
- umiarkowany	726		396	
- lekki	3 133		146	

Wśród zarejestrowanych bezrobotnych niepełnosprawnych największą grupę (ponad 33%) stanowiły osoby w wieku 55-59 lat, natomiast 26,9% osób niepełnosprawnych mieściło się w przedziale wiekowym 45-54 lata. W badanej grupie 41,2% osób posiadało wykształcenie gimnazjalne i poniżej. Dyplomem wyższej uczelni legitymowało się blisko 5,1% niepełnosprawnych bezrobotnych. Ponad ¼ zarejestrowanych z rozpatrywanej kategorii stanowiły osoby ze stażem pracy od 20 do 30 lat, a 4,4% nie udokumentowała jakiegokolwiek stażu pracy. Z analizy struktury osób bezrobotnych niepełnosprawnych wg czasu pozostawania bez pracy wynika, że im dłuższy czas spędzony poza rynkiem pracy, tym większa liczba zarejestrowanych. 58,6% oczekujących na zatrudnienie pozostawało w rejestrach PUP w Łodzi ponad 12 m-cy.

Z analizy danych dotyczących stopnia niepełnosprawności wynika, że na koniec grudnia 2014 roku największą grupę wśród niepełnosprawnych stanowiły osoby posiadające orzeczenie o lekkim stopniu niepełnosprawności – 3 133 osoby (80,5%). Umiarkowany stopień posiadało 18,7% zarejestrowanych, zaś znaczny 0,8% niepełnosprawnych osób bezrobotnych. Należy zauważyć, że w badanej zbiorowości najwięcej osób cierpiało z powodu upośledzenia narządu ruchu – 29,5%. Ponad 12% stanowiły osoby z chorobami psychicznymi.

**Wolne miejsca pracy i aktywizacji zawodowej dla osób niepełnosprawnych zgłoszone
w okresie I – XII 2014 r.**

Poszczególne miesiące 2014 roku	Liczba zgłoszonych miejsc pracy ogółem dla osób niepełnosprawnych	Z ogółem praca subsydiowana dla osób niepełnosprawnych	% udział pracy subsydiowanej do ogółu
- styczeń	149	17	11,4%
- luty	122	6	4,9%
- marzec	134	11	8,2%
- kwiecień	320	20	6,3%
- maj	230	27	11,7%
- czerwiec	156	26	16,7%
- lipiec	278	31	11,1%
- sierpień	111	15	13,5%
- wrzesień	258	18	7,0%
- październik	159	18	11,3%
- listopad	229	6	2,6%
- grudzień	117	11	9,4%
Ogółem:	2 263	206	9,1%

3. AKTYWIZACJA ZAWODOWA OSÓB BEZROBOTNYCH

3.1. Profilowanie pomocy

Profilowanie pomocy dla osób bezrobotnych jest nowym sposobem współpracy urzędu pracy z osobami bezrobotnymi wprowadzonym ustawą z dnia 14 marca 2014 r. o zmianie ustawy o promocji zatrudnienia i instytucjach rynku pracy oraz niektórych innych ustaw (Dz. U. z 2014 r., poz. 598).

Profil pomocy - to właściwy ze względu na sytuację i potrzeby osoby bezrobotnej zakres form pomocy określonych w ustawie. Celem profilowania jest zastosowanie wobec osoby bezrobotnej takiej pomocy, która najbardziej odpowiada jej aktualnej sytuacji i potrzebom.

Powiatowy urząd pracy ustalając profil pomocy dokonuje analizy sytuacji osoby bezrobotnej i jej szans na rynku pracy biorąc pod uwagę oddalenie od rynku pracy i gotowość do wejścia lub powrotu na rynek pracy.

Poprzez oddalenie od rynku pracy rozumie się czynniki utrudniające wejście lub powrót na rynek pracy, w szczególności:

- wiek,
- płeć,
- poziom wykształcenia,
- umiejętności, uprawnienia,
- doświadczenie zawodowe,
- czas pozostawania bez pracy,
- miejsce zamieszkania pod względem oddalenia od potencjalnych miejsc pracy,
- dostępność do nowoczesnych form komunikowania się z powiatowym urzędem pracy i pracodawcami.

Przez gotowość do wejścia lub powrotu na rynek pracy rozumie się czynniki wskazujące na potrzebę i chęć bezrobotnego do podjęcia pracy, w szczególności:

- zaangażowanie w samodzielne poszukiwanie pracy,
- gotowość do dostosowania się do wymagań rynku pracy,
- dyspozycyjność,
- powody skłaniające do podjęcia pracy,
- powody rejestracji w powiatowym urzędzie pracy,
- dotychczasowa oraz aktualna gotowość do współpracy z powiatowym urzędem pracy, innymi instytucjami rynku pracy lub pracodawcami.

Osobie bezrobotnej może zostać ustalony jeden z trzech profili pomocy. W ramach każdego profilu stosowane są określone w ustawie o promocji i instytucjach rynku pracy formy pomocy.

Profil pomocy I – pośrednictwo pracy, a także w uzasadnionych przypadkach poradnictwo zawodowe lub takie formy pomocy jak szkolenia, finansowanie kosztów egzaminów i licencji, zwrot kosztów przejazdu i zakwaterowania, jednorazowe środki na podjęcie działalności gospodarczej, świadczenie aktywizacyjne, pożyczka na podjęcie działalności gospodarczej, bony.

Profil pomocy II – usługi i instrumenty rynku pracy, działania aktywizacyjne zlecone przez urząd pracy oraz inne formy pomocy z wyłączeniem Programu Aktywizacja i Integracja.

Profil pomocy III - Program Aktywizacja i Integracja, działania aktywizacyjne zlecone przez urząd pracy, programy specjalne, skierowanie do zatrudnienia wspieranego u pracodawcy lub podjęcia pracy w spółdzielni socjalnej zakładanej przez osoby prawne oraz w uzasadnionych przypadkach poradnictwo zawodowe.

Profilowanie pomocy w 2014 roku

Wyszczególnienie		Liczba wszystkich wywiadów zakończonych ustaleniem profilu	Liczba osób z ustalonym profilem pomocy wg stanu na koniec 2014 r.
Ogółem		45 874	34 963
z tego:	profil I	3 122	1 892
	profil II	31 261	22 950
	profil III	11 491	10 121

Do końca 2014 roku w Powiatowym Urzędzie Pracy w Łodzi przeprowadzono wywiad wśród 45 874 osób i ustalono profil pomocy: I - profil dla 3 122 osób, II - profil dla 31 261 oraz III profil pomocy dla 11 491 osób.

3.2. Oferty pracy

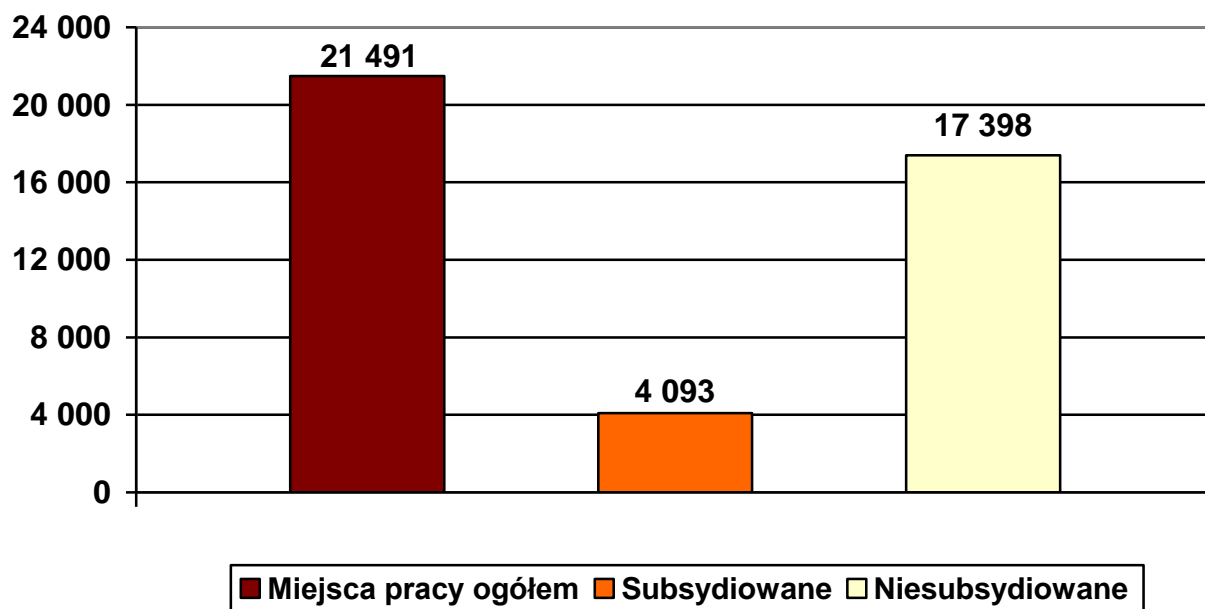
Oferta pracy – oznacza to wolne od wymagań naruszających zasadę równego traktowania w zatrudnieniu, w rozumieniu przepisów prawa pracy, zgłoszenie przez pracodawcę do powiatowego urzędu pracy co najmniej jednego wolnego miejsca zatrudnienia lub innej pracy zarobkowej w określonym zawodzie lub specjalności w celu uzyskania pomocy w znalezieniu odpowiedniego pracownika.

W 2014 roku Powiatowy Urząd Pracy w Łodzi dysponował **21 491** wolnymi miejscami pracy. W tym okresie zgłoszono **17 398** miejsc pracy niesubsydiowanej, które stanowiły **80,9%** dostępnych miejsc pracy, natomiast miejsca subsydiowane stanowiły **19,1%** zgłoszonych miejsc pracy tj. **4 093**. W głównej mierze były to propozycje stażu – **2 034** oraz prace społecznie użyteczne **611**. Średnio w miesiącu do dyspozycji klientów Urzędu przypadało **1 791** wolnych miejsc pracy.

Dla osób niepełnosprawnych przeznaczony były **2 263** wolne miejsca pracy tj. **10,5%** wszystkich propozycji zatrudnienia jakie wpłynęły do Urzędu.

Na dzień 31 grudnia 2014 roku Powiatowy Urząd Pracy w Łodzi dysponował **848** wolnymi miejscami pracy.

**Wolne miejsca pracy i miejsca aktywizacji zawodowej
zgłoszone w 2014 r.**



**Wolne miejsca pracy i miejsca aktywizacji zawodowej zgłoszone
do Powiatowego Urzędu Pracy w Łodzi
(w 2014 r.)**

Napływ		Ogółem	% udział do ogółu	Praca subsydiowana	% udział pracy subsydiowanej do ogółu
Ogółem		21 491	X	4 093	19,1%
<i>z tego</i>					
zatrudnienie lub inna praca zarobkowa		18 846	87,7%	1 448	6,7%
miejsca aktywizacji zawodowej		2 645	12,3%	2 645	12,3%
z tego	staże	2 034	9,5%	2 034	9,5%
	przygotowanie zawodowe dorosłych	0	0%	0	0%
	prace społecznie użyteczne	611	2,8%	611	2,8%
z ogółem	dla niepełnosprawnych	2 263	10,5%	206	0,9%

Analiza zgłaszanych ofert pracy i kwalifikacji osób bezrobotnych wskazuje na brak równowagi między popytem na pracę a podażą na lokalnym rynku pracy. Od wielu lat daje się zauważyć niedopasowanie kwalifikacji bezrobotnych do potrzeb kadrowych pracodawców. Pracodawcy najczęściej poszukiwali pracowników wykwalifikowanych. Główne kryteria stawiane przez pracodawców to posiadanie doświadczenia zawodowego na proponowanym stanowisku pracy oraz odpowiednich uprawnień zawodowych, a także często dyspozycyjność wiążąca się z gotowością do wyjazdu poza miejsce zamieszkania.

W okresie od stycznia do grudnia 2014 roku pracodawcy zgłaszali do Powiatowego Urzędu Pracy w Łodzi oferty pracy w następujących zawodach:

**Oferty pracy zgłoszone do Powiatowego Urzędu Pracy w Łodzi
w 2014 r.**

Kod zawodu	Nazwa zawodu	Oferty pracy	
		w liczbach bezwzględnych	% w stosunku do ogółu
"962990"	Pozostali pracownicy przy pracach prostych gdzie indziej niesklasyfikowani	3 186	14,8
"753303"	Szwaczka	1 122	5,2
"411004"	Technik prac biurowych*	1 031	4,8
"522301"	Sprzedawca*	971	4,5
"432103"	Magazynier	909	4,2
"332203"	Przedstawiciel handlowy	754	3,5
"524404"	Telemarketer	748	3,5
"515303"	Robotnik gospodarczy	669	3,1
"932101"	Pakowacz	591	2,8
"422201"	Pracownik centrum obsługi telefonicznej (pracownik call center)	565	2,6
"523002"	Kasjer handlowy	382	1,8
"821111"	Monter sprzętu gospodarstwa domowego	361	1,7
"524902"	Doradca klienta	337	1,6
"931301"	Robotnik budowlany	307	1,4
"411090"	Pozostali pracownicy obsługi biurowej	298	1,4
"541307"	Pracownik ochrony fizycznej bez licencji	293	1,4

"512001"	Kucharz*	255	1,2
"911290"	Pozostałe pomoce i sprzętaczki biurowe, hotelowe i podobne	254	1,2
"833101"	Kierowca autobusu	238	1,1
"911207"	Sprzątaczką biurowa	228	1,1
"334306"	Technik administracji*	222	1,0
"331301"	Księgowy	200	0,9
"921402"	Pomocniczy robotnik szklarniowy	175	0,8
"524302"	Konsultant / agent sprzedaży bezpośredniej	173	0,8
"241202"	Doradca finansowy	163	0,8
"941201"	Pomoc kuchenna	154	0,7
"834401"	Kierowca operator wózków jezdniowych	152	0,7
"832203"	Kierowca samochodu osobowego	150	0,7
"833203"	Kierowca samochodu ciężarowego	149	0,7
"241306"	Specjalista do spraw finansów	142	0,7

Zawody oznaczone * to zawody objęte kształceniem w systemie szkolnym.

W 2014 r. na terenie PUP w Łodzi organizowano giełdy pracy będące formą bezpośredniego kontaktu pracodawcy z wieloma kandydatami, dobranymi spośród osób zarejestrowanych, w celu pozyskania do pracy kandydatów odpowiadających wymaganiom tego pracodawcy.

WYKAZ ZORGANIZOWANYCH GIEŁD PRACY W 2014 ROKU

<i>Lp.</i>	<i>Nazwa pracodawcy</i>	<i>Oferowane stanowisko</i>	<i>Data giełdy</i>	<i>Miejsce giełdy</i>
1.	DINO POLSKA	Sprzedawca- kasjer	13.01.2014	PUP Łódź ul. Milionowa 91
2.	DOMTOM D.ANDRYSIAK T. JAKUBOWSKI Sp. j.	Pracownik usług porządkowych	03.03.2014	PUP Łódź ul. Milionowa 91
3.	PPHU KOLIBER AGNIESZKA HOWAŃSKA	Szwaczka	11.03.2014	Siedziba pracodawcy
4.	LILMAL PPH OKRASZEWSKI MAREK	Szwaczka	19.03.2014	Siedziba pracodawcy
5.	MARKET-DETAL Sp. z o.o., Sp. j.	Kasjer-sprzedawca, magazynier	21.03.2014	PUP Łódź ul. Kilińskiego 102/102a

6.	J-LINE JAROSŁAW NIEMIRO	Szwaczka	11.04.2014	PUP Łódź ul. Milionowa 91
7.	BĄCZEK IWONA LIPIŃSKA	Szwaczka	14.04.2014	Siedziba pracodawcy
8.	ROKA Zakład Pracy Chronionej	Sprzątaczką, pracownik gospodarczy	18.04.2014	PUP Łódź ul. Kilińskiego 102/102a
9.	JUKON	Szwaczka	23.04.2014	Siedziba pracodawcy
10.	SUPERDRÓB ZAKŁADY DROBIARSKO - MIĘSNE S.A.	Maszynista chłodniczy, główny automatyk, elektryk-elektronik, główny energetyk, hydraulik, specjalista ds. organizacji produkcji, manager produkcji/rozbioru/ garmazu-szef działu	25.04.2014	PUP Łódź ul. Kilińskiego 102/102a
11.	REDAN S.A.	Magazynier	30.04.2014	PUP Łódź ul. Kilińskiego 102/102a
12.	MPK ŁÓDŹ Sp. z o.o.	Kierowca autobusu	28.05.2014	PUP Łódź ul. Kilińskiego 102/102a
13.	MADEJ I WRÓBEL Zakłady Mięsne Sp. z o.o.	Sprzedawca	29.05.2014	PUP Łódź ul. Kilińskiego 102/102a
14.	ELTEX FIRMA KONFEKCYJNO - HANDLOWA	Szwaczka	09.06.2014	PUP Łódź ul. Kilińskiego 102/102a
15.	SUPERDRÓB ZAKŁADY DROBIARSKO - MIĘSNE S.A.	Maszynista chłodniczy, główny automatyk, hydraulik, elektryk/elektronik, główny energetyk	24.06.2014	PUP Łódź ul. Kilińskiego 102/102a
16.	V88 Security Service Sp. z o.o.	Pracownik biurowy, telemarketer, sprzedawca, agent ubezpieczeniowy, pracownik sprzątający, księgową	30.06.2014	PUP Łódź ul. Kilińskiego 102/102a
17.	Nordea Bank AB Oddział w Polsce	Junior specialist/młodszy specjalista, aplikant	07.07.2014	PUP Łódź ul. Kilińskiego 102/102a
18.	FLEXIDEA Sp. z o.o.	Pracownik produkcji, operator maszyn produkcyjnych, operator wózka widłowego	09.07.2014	PUP Łódź ul. Kilińskiego 102/102a
19.	J-LINE JAROSŁAW NIEMIRO	Szwaczka	10.07.2014	PUP Łódź ul. Kilińskiego 102/102a
20.	TAXI EXPRESS	Taksówkarz	14.07.2014	PUP Łódź ul. Milionowa 91

21.	STOKROTKA Sp. z o.o.	Sprzedawca – kasjer	22.07.2014	PUP Łódź ul. Milionowa 91
22.	International Quick Service Polska Sp. z o.o.	Kontroler jakości	25.07.2014	PUP Łódź ul. Milionowa 91
23.	ANTEMA	Sprzątaczką	28.07.2014	PUP Łódź ul. Milionowa 91
24.	DINO POLSKA	Kasjer-sprzedawca	30.07.2014	PUP Łódź ul. Kilińskiego 102/102a
25.	NETTO Sp. z o.o.	Sprzedawca	13.08.2014	PUP Łódź ul. Milionowa 91
26.	BLUEDENT	Higienistka stomatologiczna	18.08.2014	PUP Łódź ul. Milionowa 91
27.	NETTO Sp. z o.o.	Sprzedawca- kasjer	20.08.2014	PUP Łódź ul. Milionowa 91
28.	MARKET-DETAL Sp. z o.o., Sp. j.	Sprzedawca	25.08.2014	PUP Łódź ul. Milionowa 91
29.	ERA Sp. z o.o.	Pracownik gospodarczy	02.09.2014	PUP Łódź ul. Kilińskiego 102/102a
30.	MARKET-DETAL Sp. z o.o., Sp. j.	Kasjer-sprzedawca	08.09.2014	PUP Łódź ul. Milionowa 91
31.	Kaufland Polska Markety Sp. z o.o.	Pracownik działu przyjęcia towaru, referent ds. administracyjno-kontrolnych, sprzedawca/kasjer w dziale kas, kasjer kasy głównej, kasjer/ scanning, sprzedawca w dziale art. świeżych, konserwator, sprzedawca/kasjer w dziale art. spożywczych, pracownik porządkowy, pracownik informacji, kierownik działu art. świeżych, kierownik działu kas, kierownik grupy w dziale art. spożywczych, kierownik grupy w dziale art. świeżych, kierownik grupy w dziale art. przemysłowych, kierownik grupy w dziale kas	18.09.2014	PUP Łódź ul. Kilińskiego 102/102a
32.	LILMAL PPH OKRASZEWSKI MAREK	Szwaczka	24.09.2014	PUP Łódź ul. Kilińskiego 102/102a
33.	Stokrotka Sp. z o.o.	Sprzedawca stoiska mięsnego	26.09.2014	PUP Łódź ul. Milionowa 91
34.	SUSZ-PASZ	Manager-handlowiec	01.10.2014	PUP Łódź ul. Milionowa 91

35.	Inter Group	Pokojowa, pracownik serwisu (os. niepełnosprawne)	09.10.2014	PUP Łódź ul. Milionowa 91
36.	SUSZ-PASZ	Handlowiec-manager	20.10.2014	PUP Łódź ul. Milionowa 91
37.	ERA Sp. z o.o.	Sprzątaczk/ka, pracownik gospodarczy	20.10.2014	PUP Łódź ul. Kilińskiego 102/102a
38.	MAKADAMIA	Sprzedawca-kasjer, główny księgowy, specjalista ds. kadr, operator wprowadzania danych, rzeźnik	27.10.2014	PUP Łódź ul. Kilińskiego 102/102a
39.	NETTO Sp. z o.o.	Sprzedawca	03.11.2014	PUP Łódź ul. Milionowa 91
40.	J-LINE JAROSŁAW NIEMIRO	Szwaczka	18.11.2014	PUP Łódź ul. Milionowa 91
41.	Spedimex Sp. z o.o.	Magazynier/operator wózka	21.11.2014	PUP Łódź ul. Kilińskiego 102/102a
42.	MADEJ I WRÓBEL Zakłady Mięsne Sp. z o.o.	Sprzedawca, kierownik, zastępca kierownika	27.11.2014	PUP Łódź ul. Kilińskiego 102/102a
43.	Akademia Rachunkowości COMPARTNERS Sp. z o.o.	Pracownik call center	03.12.2014	PUP Łódź ul. Kilińskiego 102/102a
44.	BAMIR PACK S.C.	Operator maszyny wykrawającej	04.12.2014	PUP Łódź ul. Kilińskiego 102/102a
45.	MARKET-DETAL Sp. z o.o., Sp. j.	Kasjer - sprzedawca, magazynier	08.12.2014	PUP Łódź ul. Kilińskiego 102/102a
46.	DOMTOM D.ANDRYSIAK T. JAKUBOWSKI Sp. j	Pracownik usług porządkowych	08.12.2014	PUP Łódź ul. Milionowa 91
47.	ANTEMA	Sprzątaczk (os. niepełnosprawne)	09.12.2014	PUP Łódź ul. Milionowa 91
48.	ERA Sp. z o.o.	Pracownik gospodarczy, sprzątaczk (os. niepełnosprawne)	09.12.2014	PUP Łódź ul. Milionowa 91
49.	Kaufland Polska Markety Sp. z o.o.	Pracownik porządkowy, konserwator, sprzedawca/kasjer w dziale art. świeże, sprzedawca/kasjer w dziale art. spożywcze, sprzedawca/kasjer w dziale kas	10.12.2014	PUP Łódź ul. Kilińskiego 102/102a

50.	JOB IMPULSE POLSKA Sp. z o.o.	Pracownik linii produkcyjnej	10.12.2014	PUP Łódź ul. Milionowa 91
51.	FRIGEN Sp. z o.o.	elektryk	15.12.2014	PUP Łódź ul. Milionowa 91

WYKAZ SPOTKAŃ INFORMACYJNYCH ORGANIZOWANYCH W 2014 ROKU

<i>Lp.</i>	<i>Nazwa pracodawcy</i>	<i>Stanowisko</i>	<i>Termin spotkania</i>	<i>Miejsce spotkania</i>
1.	JOB IMPULSE POLSKA Sp. z o.o.	Szwaczka, tapicer	28.02.2014	PUP Łódź ul. Milionowa 91
2.	FLEXIDEA Sp. z o.o.	Operator wózka widłowego -pracownik magazynu	18.03.2014	PUP Łódź ul. Milionowa 91
3.	MANPOWER GROUP Sp. z o.o.	Pracownik produkcji	26.03.2014	PUP Łódź ul. Kilińskiego 102/102a
4.	FLEXIDEA Sp. z o.o.	Pracownik produkcji, operator maszyn produkcyjnych, operator wózka widłowego/ pracownik magazynu	27.05.2014	PUP Łódź ul. Kilińskiego 102/102a
5.	PERSONNEL SOLUTIONS	Pracownik magazynu	05.06.2014	PUP Łódź ul. Kilińskiego 102/102a
6.	Centrum ADIUTOR Ott Romana	Opiekun osób starszych	11.07.2014	PUP Łódź ul. Kilińskiego 102/102a
7.	JOB IMPULSE POLSKA Sp. z o.o.	Pracownik montażu	14.07.2014	PUP Łódź ul. Kilińskiego 102/102a
8.	WORK SERVICE SA	Konsultant ds. telefonicznej obsługi klienta sieci Plus	17.07.2014	PUP Łódź ul. Kilińskiego 102/102a
9.	ADECCO POLAND Sp. z o.o.	Pracownik produkcji - monter sprzętu agd /kontroler jakości /operator maszyn produkcyjnych	21.07.2014	PUP Łódź ul. Kilińskiego 102/102a
10.	FLEXIDEA Sp. z o.o.	Pracownik produkcji	29.07.2014	PUP Łódź ul. Milionowa 91
11.	MANPOWER GROUP Sp. z o.o.	Pracownik produkcji	05.08.2014	PUP Łódź ul. Milionowa 91
12.	JOB IMPULSE POLSKA Sp. z o.o.	Pracownik produkcji	19.08.2014	PUP Łódź ul. Milionowa 91
13.	FLEXIDEA Sp. z o.o.	Pracownik produkcji, operator maszyn produkcyjnych, operator wózka widłowego	19.08.2014	PUP Łódź ul. Kilińskiego 102/102a

14.	JOB IMPULSE POLSKA Sp. z o.o.	Pracownik montażu	26.08.2014	PUP Łódź ul. Kilińskiego 102/102a
15.	ADECCO POLAND Sp. z o.o.	Pracownik produkcji	28.08.2014	PUP Łódź ul. Kilińskiego 102/102a
16.	FLEXIDEA Sp. z o.o.	Operator maszyn produkcyjnych, pracownik produkcji, operator wózka widłowego	17.09.2014	PUP Łódź ul. Kilińskiego 102/102a
17.	PERSONNEL SOLUTIONS	Magazynier	22.09.2014	PUP Łódź ul. Milionowa 91
18.	International Quick Service Polska Sp. o.o.	Kontroler jakości	22.09.2014	PUP Łódź ul. Kilińskiego 102/102a
19.	NORDEA BANK AB ODDZIAŁ W POLSCE	Pracownik biurowy	23.09.2014	PUP Łódź ul. Kilińskiego 102/102a
20.	CLEANER Sp. z o.o.	Sprzątaczką	25.09.2014	PUP Łódź ul. Kilińskiego 102/102a
21.	Kaufland Polska Markety Sp. z o.o.	Magazynier	29.09.2014	PUP Łódź ul. Milionowa 91
22.	ADECCO POLAND Sp. z o.o.	Pracownik produkcji, operator maszyn	30.09.2014	PUP Łódź ul. Kilińskiego 102/102a
23.	WORK TEMP SERVICE	Pakowacz	30.10.2014	PUP Łódź ul. Kilińskiego 102/102a
24.	WORK SERVICE SA	Pakowacz/ka	31.10.2014	PUP Łódź ul. Kilińskiego 102/102a
25.	Ulisses Sp. z o.o.	Osoba sprzątająca, pracownik gospodarczy	05.11.2014	PUP Łódź ul. Kilińskiego 102/102a
26.	Automotive Assembly System Sp. z o.o.	Operator pomocniczy produkcji	18.11.2014	PUP Łódź ul. Kilińskiego 102/102a
27.	Avia Sp. z o.o. Aviva TUŻ SA	Doradca ds. ubezpieczeń i inwestycji	20.11.2014	PUP Łódź ul. Kilińskiego 102/102a
28.	KS SERVICE Sp. z o.o.	Operator wózka widłowego, pracownik przepakowań, pracownik produkcji	16.12.2014	PUP Łódź ul. Milionowa 91

Organizacja giełd pracy umożliwiała szybką realizację zgłaszanych ofert pracy. Po przeprowadzeniu rozmów kwalifikacyjnych z osobami bezrobotnymi pracodawca wybierał potencjalnych kandydatów na wskazane stanowisko pracy. W procesie rekrutacji

uczestniczył również doradca klienta, który udzielał pomocy w doborze odpowiednich kandydatów.

3.3. Poradnictwo zawodowe

Z indywidualnych porad zawodowych skorzystało **4 815** osób bezrobotnych i poszukujących pracy, w tym **2 276** kobiet.

Z poradnictwa grupowego skorzystało **225** osób, w tym **167** kobiet.

Poradnictwo zawodowe dotyczyło: wyboru zawodu, przekwalifikowania, zatrudnienia, wsparcia psychologicznego, ustalenia predyspozycji zawodowych przy użyciu testów zawodoznawczych i osobowościowych oraz oceny szans powodzenia planowanej działalności gospodarczej.

Udzielono **129** osobom indywidualnych informacji zawodowych, w tym **60** kobietom. Przekazywano informacje na temat szkoleń zawodowych, możliwości przekwalifikowania, technik i metod poszukiwania pracy, rozpoczęcia własnej działalności gospodarczej, uzyskania orzeczenia o stopniu niepełnosprawności oraz korzystania z usług instytucji wspierających osoby pozostające bez pracy.

Osoby bezrobotne znajdujące się w trudnej sytuacji materialnej i życiowej kierowano do Miejskich Ośrodków Pomocy Społecznej oraz instytucji pozarządowych, np.: Centrum Służby Rodzinie, Centrum Pomocy Niematerialnej, Centrum Edukacji i Aktywizacji Zawodowej Osób Niepełnosprawnych.

Zorganizowano **2** grupowe spotkania w ramach zawodowej informacji grupowej dotyczące: rynku pracy, przygotowywania dokumentów aplikacyjnych (CV, list motywacyjny) oraz rozmowy kwalifikacyjnej, zasad zakładania własnej działalności gospodarczej i ubiegania się o dotację na ww. cel z PUP, w których wzięło udział **17** osób bezrobotnych i innych, w tym **8** kobiet.

W ramach szkolenia z zakresu umiejętności poszukiwania pracy z wykorzystaniem elektronicznych baz danych, uczestniczyło **250** osób bezrobotnych i poszukujących pracy, w tym **147** kobiet. Programem objęto głównie bezrobotnych zarejestrowanych do 6 miesięcy, powyżej 12 miesięcy oraz powyżej 45 roku życia. Wymieniona grupa bezrobotnych charakteryzowała się brakiem umiejętności obsługi komputera i znacznymi deficytami dotyczącymi poruszania się po rynku pracy.

Przeprowadzono **5** testów zawodoznawczych **5** osobom bezrobotnym, w tym **3** kobietom. Testy określały predyspozycje i umiejętności zawodowe do podjęcia

zatrudnienia. Osoby, które zdecydowały się poddać testom psychologicznym to klienci, którzy mają problemy z określeniem własnych predyspozycji, zainteresowań, preferencji, co do wyboru szkolenia zawodowego, konkretnego zawodu, często w ciężkiej sytuacji życiowej, potrzebujący wnikliwej rozmowy z psychologiem. Bezrobotni objęci badaniami w większości kierowani byli na rozmowę z psychologiem przez pośredników pracy, ze względu na dostrzeżone deficyty, w tym też brak zdecydowania co do kierunku aktywności zawodowej. W wybranych przypadkach konieczne było użycie kilku narzędzi testowych do całościowej i wnikliwej diagnozy klientów.

Wydawano na bieżąco skierowania na badania lekarskie przed pracami społecznie użytecznymi i szkoleniami oraz skierowania na badania przydatności zawodowej dla osób bezrobotnych.

W okresie I-XII 2014 roku doradcy zawodowi wykonywali, także zadania dodatkowe i były to:

1) 13-14.03.2014 r. doradcy zawodowi reprezentowali Urząd Pracy na Targach Edukacyjnych.

2) 18.03.2014 r. grupowa informacja zawodowa nt podstawowych usług rynku pracy, możliwości badania predyspozycji i kompetencji zawodowych dla młodzieży poniżej 18 roku życia. Uczestnikami spotkania byli uczniowie szkoły średniej.

3) 09.04.2014 r. doradca zawodowy wraz z innymi pracownikami urzędu uczestniczył w spotkaniu z osobami objętymi zwolnieniem grupowym w firmie PROFESJADRUK. Spotkanie dotyczyło przedstawienia form pomocy świadczonych przez Urząd Pracy osobom bezrobotnym (rejestracja, pośrednictwo pracy, szkolenia zawodowe, dotacje itd.)

4) 18.04.2014 r. doradcy zawodowi uczestniczyli w giełdzie pracy dla osób niepełnosprawnych organizowanych przez POPON.

5) 27.11.2014 r. i 28.11.2014 r. doradca zawodowy poprowadził grupową poradę zawodową dla wychowanków łódzkich domów dziecka. Zajęcia dotyczyły kreowania ścieżki zawodowej, bilansu kompetencji, metod poszukiwania zatrudnienia, dokumentów aplikacyjnych, autoprezentacji i rozmowy kwalifikacyjnej.

4. PROJEKTY I PROGRAMY AKTYWIZUJĄCE LOKALNY RYNEK PRACY

4.1. Realizacja programów na rzecz promocji zatrudnienia, łagodzenia skutków bezrobocia i aktywizacji zawodowej w ramach dodatkowych środków z rezerwy Ministra Pracy i Polityki Społecznej

Do 31.12.2014r. pozyskano środki Funduszu Pracy w kwocie **6 467,4 tys. zł** przeznaczone na realizację programów na rzecz promocji zatrudnienia, łagodzenia skutków bezrobocia i aktywizacji zawodowej w ramach Rezerwy Ministra, w podziale:

- **1 000 tys. zł - na realizację programu aktywizacji zawodowej bezrobotnych do 30 roku życia**

Okres realizacji: czerwiec 2014 – grudzień 2015 r.

Planowana liczba osób: 185

Formy wsparcia:

- bony stażowe - 100 osób,
- bony szkoleniowe - 50 osób,
- bony zatrudnieniowe - 15 osób,
- trójstronne umowy szkoleniowe - 20 osób.

Wykonanie:

- bony stażowe - 90 osób,
- bony szkoleniowe - 41 osób,
- bony zatrudnieniowe – 13 osób,
- trójstronne umowy szkoleniowe - 20 osób,
- jednorazowe środki na podjęcie działalności gospodarczej – 18.

- **23,0 tys. zł – na realizację Programu Aktywizacja i Integracja**

Okres realizacji: lipiec – grudzień 2014r.

Planowana liczba osób: 54

Formy wsparcia:

- działania w zakresie aktywizacji zawodowej – prace społecznie użyteczne - 54 osoby,

- działania w zakresie integracji społecznej – (działania MOPS w Łodzi) - 54 osoby.

Wykonanie:

- 54 osoby skierowane do wykonywania prac społecznie użytecznych.

- **2 020,4 tys. zł - na realizację programu aktywizacji zawodowej bezrobotnych będących w szczególnej sytuacji na rynku pracy**

Okres realizacji: wrzesień 2014 – grudzień 2015 r.

Planowana liczba osób: 267

Formy wsparcia:

- bony szkoleniowe – 30 osób,
- bony stażowe - 50 osób,
- trójstronne umowy szkoleniowe - 30 osób,
- staże – 40 osób,
- roboty publiczne – 80 osób,
- jednorazowe środki na podjęcie działalności gospodarczej przez bezrobotnego - 19 osób,
- refundacja kosztów wyposażenia/doposażenia stanowisk pracy - 18 stanowisk pracy.

Wykonanie:

- bony stażowe - 23 osoby,
- staże – 35 osób,
- trójstronne umowy szkoleniowe - 17 osób,
- roboty publiczne – 90 osób,
- jednorazowe środki na podjęcie działalności gospodarczej – 50,
- refundacja kosztów wyposażenia/doposażenia stanowisk pracy - 19 stanowisk pracy.

- **1 792,0 tys. zł - na realizację programu aktywizacji zawodowej bezrobotnych będących w szczególnej sytuacji na rynku pracy**

Okres realizacji: październik 2014 – grudzień 2014 r.

Planowana liczba osób: 80

Formy wsparcia:

- jednorazowe środki na podjęcie działalności gospodarczej przez bezrobotnego - 60 osób,
- refundacja kosztów wyposażenia/doposażenia stanowisk pracy - 20 stanowisk pracy.

Wykonanie:

- jednorazowe środki na podjęcie działalności gospodarczej – 63 osoby,

- refundacja kosztów wyposażenia/doposażenia stanowisk pracy - 20 stanowisk pracy.

- **1 232,0 tys. zł - na realizację programu aktywizacji zawodowej bezrobotnych w wieku 30 – 50 lat**

Okres realizacji: październik 2014 – grudzień 2014 r.

Planowana liczba osób: 55

Formy wsparcia:

- jednorazowe środki na podjęcie działalności gospodarczej przez bezrobotnego - 40 osób,
- refundacja kosztów wyposażenia/doposażenia stanowisk pracy - 15 stanowisk pracy.

Wykonanie:

- jednorazowe środki na podjęcie działalności gospodarczej – 47 osób,
- refundacja kosztów wyposażenia/doposażenia stanowisk pracy - 10 stanowisk pracy.

- **400,0 tys. zł - na realizację programu aktywizacji zawodowej bezrobotnych będących w szczególnej sytuacji na rynku pracy**

Okres realizacji: listopad 2014 – grudzień 2014 r.

Planowana liczba osób: 18

Formy wsparcia:

- jednorazowe środki na podjęcie działalności gospodarczej przez bezrobotnego - 18 osób.

Wykonanie:

- jednorazowe środki na podjęcie działalności gospodarczej – 19 osób.

Krajowy Fundusz Szkoleniowy

W roku 2014 PUP w Łodzi otrzymał środki Krajowego Funduszu Szkoleniowego – środki Funduszu Pracy przeznaczone na finansowanie kształcenia ustawicznego pracowników i pracodawcy w kwocie 1 531 100,00 zł.

W 2014 roku 45 pracodawców otrzymało wsparcie w ramach KFS. Ogółem ze wsparcia skorzystały 274 osoby, w tym:

- 13 pracodawców,
- 261 pracowników.

4.2. Projekt Systemowy Europejskiego Funduszu Społecznego „Łódzki rynek pracy to Twoja przyszłość” - Poddziałanie 6.1.3.

Cel projektu: poprawa zdolności do zatrudnienia oraz podniesienie aktywności zawodowej do końca 2014 r. wśród bezrobotnych mieszkańców Łodzi znajdujących się przede wszystkim w szczególnej sytuacji na rynku pracy, zarejestrowanych w PUP w Łodzi (według miejsca zameldowania dzielnice Górna, Śródmieście, Widzew oraz osób bez stałego miejsca zameldowania).

Ilość uczestników: 1821

Formy wsparcia:

- szkolenia - 301 osób;
- staże - 580 osób;
- przyznanie jednorazowo środków na podjęcie działalności gospodarczej - 824 osoby;
- wyposażenie lub doposażenie stanowiska pracy – 116 osób.

Wykonanie w okresie: 01.01.2014 r. – 31.12.2014 r.:

- szkolenia – 301 osób;
- staże - 585 osób;
- przyznanie jednorazowo środków na podjęcie działalności gospodarczej – 857 osób;
- wyposażenie lub doposażenie stanowiska pracy – 128 osób.

4.3. Projekt Systemowy Europejskiego Funduszu Społecznego „Wspieramy Twoją Aktywność” - Poddziałanie 6.1.3.

Cel projektu: podniesienie aktywności zawodowej oraz zdolności do zatrudnienia 1274 osób bezrobotnych znajdujących się w ewidencji Powiatowego Urzędu Pracy w Łodzi, które są zameldowane w dzielnicach Bałuty, Polesie do końca 2014 r.

Ilość uczestników: 1274

Formy wsparcia:

- szkolenia - 283 osoby;
- staże - 370 osób;
- przyznanie jednorazowo środków na podjęcie działalności gospodarczej - 544 osób;
- wyposażenie lub doposażenie stanowiska pracy – 77.

Wykonanie w okresie: 01.01.2014 r. - 31.12.2014 r.:

- szkolenia - 283 osoby;
- staże - 374 osoby;
- przyznanie jednorazowo środków na podjęcie działalności gospodarczej – 566 osób;
- wyposażenie lub doposażenie stanowiska pracy – 80 osób.

4.4. Projekty konkursowe

W celu zapewnienia wysokiej jakości pracy i odpowiednich standardów obsługi osób bezrobotnych i poszukujących pracy, Powiatowy Urząd Pracy w Łodzi realizował projekty konkursowe, w ramach których finansowane były koszty zatrudnienia pracowników oraz szkolenia i studia wyższe.

4.4.1. Projekt „Doradca zawodowy dla Ciebie” – Poddziałanie 6.1.2 POKL

Projekt „Doradca zawodowy dla Ciebie” – Poddziałanie 6.1.2 POKL

Pozyskane środki: 192 525,00 zł

Cel projektu: Zwiększenie dostępności usług świadczonych na rzecz osób bezrobotnych zarejestrowanych w PUP w Łodzi do dnia 15.01.2014r.

Okres realizacji: 01.07.2013 r. – 15.01.2014 r.

Formy wsparcia:

- Finansowanie kosztów zatrudnienia 12 doradców zawodowych

Wykonanie w okresie 01.01.2014 r. – 15.01.2014 r.:

- Finansowanie stanowisk pracy – 12 doradców zawodowych.

4.4.2. Projekt „Doradca zawodowy dla Ciebie II” – Poddziałanie 6.1.2 POKL

Pozyskane środki: 331 077,60 zł

Cel projektu: Zwiększenie dostępności usług świadczonych na rzecz osób bezrobotnych zarejestrowanych w PUP w Łodzi do dnia 30.11.2014 r.

Okres realizacji: 16.01.2014 r. – 30.11.2014 r.

Formy wsparcia:

- Finansowanie kosztów zatrudnienia 12 doradców zawodowych

Wykonanie w okresie 16.01.2014 r. – 30.11.2014 r.:

- Finansowanie stanowisk pracy – 12 doradców zawodowych.

5. REALIZACJA WYBRANYCH AKTYWNYCH FORM PRZECIWDZIAŁANIA BEZROBOCIU

5.1. Roboty publiczne

Roboty publiczne – oznacza to zatrudnienie bezrobotnego w okresie nie dłuższym niż 12 miesięcy przy wykonywaniu prac organizowanych przez powiaty - z wyłączeniem prac organizowanych w urzędach pracy- gminy, organizacje pozarządowe statutowo zajmujące się problematyką: ochrony środowiska, kultury, oświaty, kultury fizycznej i turystyki, opieki zdrowotnej, bezrobocia oraz pomocy społecznej, a także spółki wodne i ich związki, jeżeli prace te są finansowane lub dofinansowane ze środków samorządu terytorialnego, budżetu państwa, funduszy celowych, organizacji pozarządowych, spółek wodnych i ich związków.

Okres zatrudnienia w ramach robót publicznych może wynosić do 6 lub do 12 miesięcy.

Roboty publiczne				
Wyszczególnienie	Ilość złożonych wniosków	Ilość zawartych umów	Ilość utworzonych miejsc pracy na umowie	Ilość osób zaktywizowanych
	92	92	495	493

W 2014 r. zawarto 92 umowy o organizację robót publicznych na podstawie, których utworzono 495 miejsc pracy. Zatrudnienie w ramach robót publicznych podjęły 493 osoby bezrobotne.

5.2. Prace interwencyjne

Prace interwencyjne – oznacza to zatrudnienie bezrobotnego przez pracodawcę, które nastąpiło w wyniku umowy zawartej ze starostą i ma na celu wsparcie bezrobotnych.²

Pracodawca, który zatrudnił w ramach prac interwencyjnych skierowanych bezrobotnych otrzymuje zwrot części kosztów poniesionych na ich wynagrodzenia i składki na ubezpieczenie społeczne w wysokości uprzednio uzgodnionej.

Okres zatrudnienia w ramach prac interwencyjnych może wynosić od 6 do 18 miesięcy, a w przypadku osób bezrobotnych powyżej 50 roku życia – od 6 miesięcy do 4 lat.

Dodatkowo po zakończeniu prac interwencyjnych pracodawca zobowiązany jest do utrzymania w zatrudnieniu skierowanego bezrobotnego przez okres 3 miesięcy (w przypadku gdy prace trwały do 6 miesięcy) lub 6 miesięcy (w przypadku gdy prace trwały 12 miesięcy lub dłużej).

Prace interwencyjne				
Wyszczególnienie	Ilość wniosków	Ilość zawartych umów	Ilość utworzonych miejsc pracy na umowie	Ilość osób zaktywizowanych
	66	48	62	78

W 2014 r. zawarto 48 umów o zorganizowanie prac interwencyjnych na podstawie, których utworzono 62 miejsca pracy. Zatrudnienie w ramach prac interwencyjnych podjęło 78 osób bezrobotnych.

5.3. Staże

Staż – oznacza nabywanie przez bezrobotnego umiejętności praktycznych do wykonywania pracy przez wykonywanie zadań w miejscu pracy bez nawiązania stosunku pracy z pracodawcą.

² Zgodnie z przepisami ustawy z dnia 20 kwietnia 2004 r. o promocji zatrudnienia i instytucjach rynku pracy obowiązującymi do dnia 26 maja 2014 r. wsparcie w ramach prac interwencyjnych skierowane było do osób będących w szczególnej sytuacji na rynku pracy.

Aktywizacja zawodowa w formie stażu umożliwia nabycie kwalifikacji zawodowych osobom bezrobotnym, jak również „przygotowanie do zatrudnienia” potencjalnego pracownika przez pracodawcę.

Do dnia 26 maja 2014 r. staż przeznaczony był dla osób bezrobotnych zaliczanych przez ustawę do kategorii bezrobotnych będących w szczególnej sytuacji na rynku pracy (art. 49 ustawy z dnia 20 kwietnia 2004 r. o promocji zatrudnienia i instytucjach rynku pracy).

Do odbycia stażu na okres od 3 do 12 miesięcy kierowane były osoby:

- bezrobotne do 25 roku życia;
- bezrobotne, w okresie do 12 miesięcy od dnia określonego w dyplomie, świadectwie lub innym dokumencie poświadczającym ukończenie szkoły wyższej, które nie ukończyły 27 roku życia.

Do odbycia stażu na okres od 3 do 6 miesięcy kierowane były osoby:

- bezrobotne do 25 roku życia;
- długotrwale bezrobotne albo po zakończeniu realizacji kontraktu socjalnego, albo kobiety, które nie podjęły zatrudnienia po urodzeniu dziecka;
- bezrobotne powyżej 50 roku życia;
- bezrobotne bez kwalifikacji zawodowych, bez doświadczenia zawodowego lub bez wykształcenia średniego;
- bezrobotne samotnie wychowujące co najmniej jedno dziecko do 18 roku życia;
- bezrobotne, które po odbyciu kary pozbawienia wolności nie podjęły zatrudnienia;
- bezrobotne będące osobami niepełnosprawnymi.

W związku z nowelizacją ww. ustawy od dnia 27 maja 2014 r. Powiatowy Urząd Pracy w Łodzi kieruje osoby bezrobotne zarejestrowane w tutejszym Urzędzie do odbycia stażu przez okres nieprzekraczający 6 miesięcy, natomiast osoby bezrobotne, które nie ukończyły 30 roku życia na okres do 12 miesięcy.

Staż (w tym w ramach bonu stażowego)*				
Wyszczególnienie	Ilość wniosków	Ilość zawartych umów	Ilość utworzonych miejsc pracy na umowie	Ilość osób zaktywizowanych
	2 369 *(169)	1 222 *(114)	1 796 *(114)	1942 *(113)

W 2014 roku pracodawcy złożyli ogółem 2 369 wniosków o zorganizowanie stażu, w tym 169 wniosków o zorganizowanie stażu w ramach bonu stażowego. Zawarto 1 222 umowy o zorganizowanie stażu, w ramach których staż rozpoczęły 1 942 osoby bezrobotne, w tym 113 w ramach bonu stażowego.

5.4. Przygotowanie zawodowe dorosłych

Przygotowanie zawodowe dorosłych – oznacza to instrument aktywizacji w formie praktycznej nauki zawodu dorosłych lub przyuczenia do pracy dorosłych, realizowany bez nawiązania stosunku pracy z pracodawcą, według programu obejmującego nabywanie umiejętności praktycznych i wiedzy teoretycznej, zakończonego egzaminem.

Przygotowanie zawodowe dorosłych odbywa się w formie:

- 1) praktycznej nauki zawodu dorosłych umożliwiającej przystąpienie do egzaminu kwalifikacyjnego na tytuł zawodowy lub egzaminu czeladniczego;
- 2) przyuczenia do pracy dorosłych mającego na celu zdobycie wybranych kwalifikacji zawodowych lub umiejętności, niezbędnych do wykonywania określonych zadań zawodowych, właściwych dla zawodu występującego w klasyfikacji zawodów i specjalności dla potrzeb rynku pracy. Praktyczna nauka zawodu dorosłych trwa 12 do 18 m-cy, a przyuczenie do pracy dorosłych trwa od 3 do 6 m-cy.

W 2014 roku w Powiatowym Urzędzie Pracy w Łodzi nie realizowano tej formy aktywizacji zawodowej.

5.5. Szkolenie

Szkolenie – oznacza to pozaszkolne zajęcia mające na celu uzyskanie, uzupełnienie lub doskonalenie umiejętności i kwalifikacji zawodowych lub ogólnych, potrzebnych do wykonywania pracy, w tym umiejętności poszukiwania zatrudnienia.

Szkolenia mają na celu podniesienie kwalifikacji zawodowych lub zdobycie nowych, zwiększenie szans na uzyskanie lub utrzymanie zatrudnienia lub innej pracy zarobkowej, w szczególności: braku kwalifikacji zawodowych, konieczności zmiany lub uzupełnienia kwalifikacji, utraty zdolności do wykonywania pracy w dotychczas wykonywanym zawodzie, braku umiejętności aktywnego poszukiwania pracy.

W 2014 roku – **1 532** osoby bezrobotne, w tym **567** kobiet, rozpoczęły szkolenie.

Wyszczególnienie	Ogółem	% udział w stosunku do ogółu
Ogółem:	1 532*	X
<i>w tym:</i>		
kobiety	567	37,0
mężczyźni	965	63,0
<i>z tego osoby będące w szczególnej sytuacji na rynku pracy</i>		
do 25 roku życia	121	7,9
powyżej 50 roku życia	665	43,4
długotrwale bezrobotni	868	56,7
bezrobotni niepełnosprawni	189	12,3

* w tym: w ramach bonu szkoleniowego - 51 osób, w ramach trójstronnej umowy szkoleniowej - 57 osób bezrobotnych

W analizowanym okresie **245** osób bezrobotnych rozpoczęło „Szkolenie z zakresu umiejętności aktywnego poszukiwania pracy”.

5.6. Jednorazowe środki na podjęcie działalności gospodarczej / refundacja kosztów doposażenia lub wyposażenia stanowiska pracy

Starosta może:

a) przyznać bezrobotnemu jednorazowo środki na podjęcie działalności gospodarczej, w tym na pokrycie kosztów pomocy prawnej, konsultacji i doradztwa związane z podjęciem tej działalności, w wysokości określonej w umowie, nie wyższej jednak niż 6-krotnej wysokości przeciętnego wynagrodzenia, a w przypadku gdy działalność jest podejmowana na zasadach określonych dla spółdzielni socjalnych, wysokość przyznanych bezrobotnemu środków nie może przekraczać 4-krotnego przeciętnego wynagrodzenia na jednego członka założyciela spółdzielni oraz 3-krotnego przeciętnego wynagrodzenia na jednego członka przystępującego do spółdzielni socjalnej po jej założeniu.

Jednorazowe środki na podjęcie działalności gospodarczej				
Branża	Ilość wniosków	Ilość umów	Ilość utworzonych stanowisk	Ilość zaktywizowanych osób
2014 rok				
Usługi	X	1 082	X	X
Handel	X	537	X	X
Produkcja	X	122	X	X
Razem:	2 143	1 741	X	1 724*

* w tym osoby, które podpisały umowy w 2013 r. (osoby zaktywizowane wg sprawozdania MPiPS-01)

b) zrefundować podmiotowi prowadzącemu działalność gospodarczą koszty wyposażenia lub doposażenia stanowiska pracy dla skierowanego bezrobotnego w wysokości określonej w umowie, nie wyższej jednak niż 6-krotnej wysokości przeciętnego wynagrodzenia.

Refundacja kosztów wyposażenia lub doposażenia stanowiska pracy				
Branża	Ilość wniosków	Ilość umów	Ilość utworzonych stanowisk	Ilość zaktywizowanych osób *
2014 rok				
Usługi	X	192	226	X
Handel	X	63	107	X
Produkcja	X	51	70	X
Razem:	552	306	403	508

* w tym osoby zaktywizowane na podstawie umów z lat wcześniejszych

Analizując zapotrzebowanie na utworzenie nowych miejsc pracy w ramach przyznania środków na rozwój małej i średniej przedsiębiorczości z przeznaczeniem na refundację kosztów wyposażenia/doposażenia stanowiska pracy zauważamy wzrost zainteresowania tą formą wsparcia wśród pracodawców. Ograniczenia związane z pozyskiwaniem środków pieniężnych na stworzenie nowych miejsc pracy uniemożliwiają pracodawcom plany rozwojowe przedsiębiorstw. Mając możliwość otrzymania środków na uruchomienie nowego stanowiska pracy oraz otrzymanie pracownika z urzędu coraz więcej pracodawców jest zainteresowanych tą formą wsparcia.

5.7. Prace społecznie użyteczne

Prace społecznie użyteczne – są to prace wykonywane przez bezrobotnych bez prawa do zasiłku na skutek skierowania przez starostę, organizowane przez gminę w jednostkach organizacyjnych pomocy społecznej, organizacjach lub instytucjach statutowo zajmujących się pomocą charytatywną lub na rzecz społeczności lokalnej.

Prace społecznie użyteczne			
Ilość wniosków	Ilość zawartych umów	Ilość utworzonych miejsc pracy na umowie	Ilość osób zaktywizowanych
2014 r.			
X	X	X	331 oraz 54 osoby w ramach PAI

5.8. Dodatki aktywizacyjne

Dodatek aktywizacyjny – oznacza to kwotę wypłaconą osobie, która będąc bezrobotnym posiadającym prawo do zasiłku, podjęła samodzielnie lub w wyniku skierowania przez powiatowy urząd pracy zatrudnienie lub inną pracę zarobkową.

W 2014 roku uprawnienia do dodatku aktywizacyjnego nabyło **3 582** osoby.

5.9. Nowe formy aktywizacji zawodowej osób bezrobotnych realizowane w 2014 roku.

Nowelizacja ustawy o promocji zatrudnienia i instytucjach rynku pracy, która weszła w życie w maju 2014 roku wprowadziła nowe narzędzia aktywizacji osób bezrobotnych. Szczególnie młodzi bezrobotni do 30 roku życia mogli skorzystać z nowych instrumentów do nich adresowanych w postaci: bonów stażowych, szkoleniowych oraz zatrudnieniowych.

Forma wsparcia	Charakterystyka formy	Rozpoczęcia danej formy aktywizacji
Staż w ramach bonu stażowego – bezrobotni do 30 roku życia	Bon stażowy, to gwarancja skierowania do odbycia stażu u Pracodawcy wskazanego przez osobę bezrobotną na okres 6 miesięcy, o ile Pracodawca zobowiąże się do zatrudnienia bezrobotnego po zakończeniu stażu na okres kolejnych 6 miesięcy. W ramach bonu stażowego zostaną sfinansowane: <ul style="list-style-type: none">• koszty stypendium stażowego• koszty przejazdu do i z miejsca odbywania stażu – do wysokości 600 zł (do 100 zł/miesiąc)• koszty niezbędnych badań lekarskich lub psychologicznych Pracodawca, który zatrudni bezrobotnego przez deklarowany okres 6 miesięcy otrzyma premię w wysokości 1 500 zł. Premia stanowi pomoc de minimis.	113
Szkolenie w ramach bonu szkoleniowego - bezrobotni do 30 roku życia	Bon szkoleniowy stanowi gwarancję skierowania na szkolenie wskazane przez osobę, której bon przyznano, a także opłacenia kosztów, które zostaną poniesione w związku z jego podjęciem. W ramach bonu szkoleniowego, w wysokości do 100% przeciętnego	51 szkoleń, 41 osób

	<p>wynagrodzenia, zostaną sfinansowane koszty:</p> <ul style="list-style-type: none"> ▪ jednego lub kilku szkoleń, w tym kosztów kwalifikacyjnego kursu zawodowego, ▪ niezbędnych badań lekarskich lub psychologicznych, ▪ przejazdu na szkolenia w wysokości: <ul style="list-style-type: none"> ✓ do 150 zł – w przypadku szkolenia trwającego do 150 godzin, ✓ od 150 zł 200 zł – w przypadku szkolenia trwającego powyżej 150 godzin. ▪ zakwaterowania, jeśli zajęcia odbywają się poza miejscem zamieszkania, w wysokości: <ul style="list-style-type: none"> ✓ do 550 zł – w przypadku szkolenia trwającego poniżej 75 godzin, ✓ powyżej 550 zł do 1 100 zł – w przypadku szkolenia trwającego od 75 godzin do 150 godzin, ✓ powyżej 1 100 zł do 1 500 zł – w przypadku szkolenia trwającego ponad 150 godzin. 	
<p>Podjęcie pracy w ramach bonu na zatrudnienie - bezrobotni do 30 roku życia</p>	<p>Bon zatrudnieniowy stanowi dla przyszłego pracodawcy gwarancję refundacji części kosztów wynagrodzenia i składek na ubezpieczenia społeczne przez urząd pracy.</p> <p>Pracodawca zobowiązany jest do zatrudnienia bezrobotnego łącznie przez okres 18 miesięcy;</p> <p>Przez 12 miesięcy starosta (Urząd Pracy) refunduje Pracodawcy część kosztów wynagrodzenia i składek na ubezpieczenia społeczne w wysokości 100 proc. kwoty zasiłku dla osób bezrobotnych.</p> <p>Po zakończeniu refundacji Pracodawca zobowiązany jest do dalszego utrzymania zatrudnienia, przez okres 6 miesięcy.</p> <p>Refundacja stanowi pomoc de minimis.</p>	<p>13</p>
<p>Szkolenie bezrobotnych w zakresie umiejętności i kwalifikacji gwarantujących zatrudnienie w ramach trójstronnej umowy szkoleniowej</p>	<p>Trójstronna umowa szkoleniowa.</p> <p>Umowa zawarta pomiędzy Starostą (Urzędem Pracy), Pracodawcą i instytucją szkoleniową dotycząca sfinansowania przez Urząd szkolenia dla osoby bezrobotnej na wniosek Pracodawcy.</p> <p>Pracodawca we wniosku określa między innymi:</p> <ul style="list-style-type: none"> ▪ liczbę uczestników szkolenia, ▪ pożądaną poziom i rodzaj wykształcenia lub kwalifikacji kandydatów na szkolenie, 	<p>57 szkoleń, 37 osób</p>

	<ul style="list-style-type: none"> ▪ zakres umiejętności, uprawnień, kwalifikacji do uzyskania w wyniku szkolenia. ▪ Pracodawca, we wniosku może także wskazać preferowanego realizatora szkolenia, termin i miejsce realizacji. ▪ Program szkolenia może przewidywać zajęcia praktyczne realizowane na stanowiskach pracy u Pracodawcy. <p>Do wniosku Pracodawca dołącza zobowiązanie do zatrudnienia osób bezrobotnych skierowanych na szkolenie na okres co najmniej 6 miesięcy w trakcie lub po ukończeniu szkolenia, lub po zdaniu egzaminu jeśli został przeprowadzony. Sfinansowanie szkolenia stanowi pomoc de minimis.</p>	
--	--------------------------------------------------------------------------------------------------------------------------------------------------------------------------------------------------------------------------------------------------------------------------------------------------------------------------------------------------------------------------------------------------------------------------------------------------------------------------------------------------------------------------------------------------------------------------------------------------------------------------------------------------------------------------	--

6. ZWOLNIENIA Z PRZYCZYN DOTYCZĄCYCH ZAKŁADU PRACY

Zwolnieni z przyczyn dotyczących zakładu pracy to kategoria osób stanowiąca wyznacznik sytuacji na lokalnym rynku pracy. Intensyfikacja zjawiska wskazuje na pogorszenie się koniunktury, z kolei zmniejszenie się jego skali zwiastuje poprawę kondycji gospodarki.

Wskazana kategoria osób bezrobotnych na przestrzeni ubiegłego roku stanowiła niewielki odsetek zarówno w napływie jak i stanie bezrobocia. Z analizy sprawozdań MPiPS-01 wynika, iż w 2014 roku w Powiatowym Urzędzie Pracy w Łodzi zarejestrowało się ogółem **2 811** osób zwolnionych z przyczyn dotyczących zakładu pracy. Rejestracje osób zwolnionych z przyczyn dotyczących zakładu pracy były zróżnicowane w czasie. W przypadku rejestracji udział omawianej kategorii bezrobotnych wahał się między **4,6** a **8,8%**. Z kolei udział w bezrobociu utrzymywał się na stałym poziomie i oscylował w granicach **7,5 - 8,6%**. W podanym okresie czasu, spośród bezrobotnych z ww. grupy pozostających w ewidencji, **1 898** osób podjęło pracę, w tym **959** kobiet.

**Udział zwolnionych z przyczyn dotyczących zakładu pracy w rejestracjach
w 2014 roku**

Okres	Liczba rejestrujących się bezrobotnych ogółem	Liczba rejestrujących się bezrobotnych zwolnionych z przyczyn dotyczących zakładu pracy	% udział zwolnionych z przyczyn dotyczących zakładu pracy w stosunku do ogółu
Styczeń	4 085	313	7,7%
Luty	3 423	255	7,5%
Marzec	3 479	262	7,5%
Kwiecień	3 143	258	8,2%
Maj	2 887	255	8,8%
Czerwiec	2 802	245	8,7%
Lipiec	3 049	210	6,9%
Sierpień	2 834	196	6,9%
Wrzesień	3 545	250	7,1%
Październik	3 296	223	6,8%
Listopad	3 405	209	6,1%
Grudzień	2 961	135	4,6%
Ogółem	38 909	2 811	7,2%

**Udział zwolnionych z przyczyn dotyczących zakładu pracy
z ogóle bezrobocia w 2014 roku
(wg stanu w końcu okresu)**

Okres	Liczba zarejestrowanych bezrobotnych ogółem	Liczba zarejestrowanych bezrobotnych zwolnionych z przyczyn dotyczących zakładu pracy	% udział zwolnionych z przyczyn dotyczących zakładu pracy w stosunku do ogółu
Styczeń	43 570	3 733	8,6%
Luty	44 099	3 765	8,5%
Marzec	43 781	3 702	8,5%
Kwiecień	42 913	3 599	8,4%
Maj	41 864	3 485	8,3%
Czerwiec	40 817	3 400	8,3%
Lipiec	39 768	3 261	8,2%
Sierpień	38 773	3 131	8,1%
Wrzesień	37 742	3 013	8,0%
Październik	36 654	2 879	7,9%
Listopad	36 687	2 810	7,7%
Grudzień	36 484	2 737	7,5%

Rozpatrując stan bezrobocia zwolnionych z przyczyn dotyczących zakładu pracy z perspektywy płci należy podkreślić, że sytuacja kobiet w stosunku do mężczyzn jest nieco gorsza. Na przestrzeni 2014 roku udział kobiet w ogólnej liczbie osób bezrobotnych zwolnionych z ww. przyczyn utrzymywał się na poziomie **54 -55%**.

Struktura zarejestrowanych bezrobotnych zwolnionych z przyczyn dotyczących zakładu pracy ze względu na płeć w 2014 roku

Okres	Liczba zarejestrowanych osób bezrobotnych zwolnionych z przyczyn dotyczących zakładu pracy (wg stanu na koniec okresu)				
	Ogółem	Kobiety	w %	Mężczyźni	w %
Styczeń	3 733	2 051	54,9%	1 682	45,1%
Luty	3 765	2 046	54,3%	1 719	45,7%
Marzec	3 702	2 031	54,9%	1 671	45,1%
Kwiecień	3 599	1 966	54,6%	1 633	45,4%
Maj	3 485	1 904	54,6%	1 581	45,4%
Czerwiec	3 400	1 859	54,7%	1 541	45,3%
Lipiec	3 261	1 805	55,4%	1 456	44,6%
Sierpień	3 131	1 736	55,4%	1 395	44,6%
Wrzesień	3 013	1 670	55,4%	1 343	44,6%
Październik	2 879	1 591	55,3%	1 288	44,7%
Listopad	2 810	1 550	55,2%	1 260	44,8%
Grudzień	2 737	1 514	55,3%	1 223	44,7%

6.1 GRUPOWE ZWOLNIENIA PRACOWNIKÓW

Szczególnym przypadkiem zwolnień z przyczyn dotyczących zakładu pracy są zwolnienia grupowe, tj. obejmujące znaczną liczbę osób w odniesieniu do wielkości danej firmy. Zgodnie z przepisami ustawy z dnia 13 marca 2003 r. o szczególnych zasadach rozwiązywania z pracownikami stosunków pracy z przyczyn niedotyczących pracowników (tj. Dz. U. z 2015 r. poz. 192) za grupowe uznaje się zwolnienia:

- co najmniej 10 pracowników przy całkowitym zatrudnieniu mniejszym niż 100 osób,
- co najmniej 10% pracowników przy całkowitym zatrudnieniu 100-300 osób,
- co najmniej 30 pracowników przy całkowitym zatrudnieniu powyżej 300 osób.

**Informacja na temat zwolnień grupowych w 2014 roku
w podziale na poszczególne miesiące**

Okres	Zgłoszenia zwolnień grupowych w miesiącu		Zwolnienia przeprowadzone w miesiącu		Odstąpienie od zwolnień grupowych w miesiącu	
	Liczba powiadomień	Planowane wypowiedzenia	Liczba powiadomień	Wręczone wypowiedzenia	Liczba powiadomień	Anulowane wypowiedzenia
I	1	4	2	39	-	-
II	3	21	2	19	-	-
III	2	6	4	8	-	-
IV	4	89	5	90	1	2
V	4	17	4	13	1	97
VI	4	45	5	28	-	-
VII	2	24	3	20	1	1
VIII	1	2	1	2	1	1
IX	3	604	2	2	-	-
X	5	35	7	65	2	53
XI	4	880	4	21	2	19
XII	3	9	3	7	1	528
Suma	36	1736	42	314	9	701

W 2014 roku **19 zakładów** pracy zgłosiło zamiar przeprowadzenia grupowego zwolnienia **1 736 osób**, przy czym niektóre zakłady kilkakrotnie przekazywały powiadomienia o ilości pracowników, którym planują wręczyć wypowiedzenia. Pracodawcy zgłaszali następujące przyczyny przeprowadzania zwolnień:

- przyczyny ekonomiczne – 3 zakłady,
- likwidacja – 5 zakładów,
- reorganizacja – 2 zakłady,
- restrukturyzacja – 4 zakłady,
- zmiany warunków pracy i płacy – 3 zakłady,
- program dobrowolnych odejść – 3 zakłady,
- upadłość – 1 zakład.

W tym okresie **20 zakładów** pracy wręczyło **314 wypowiedzeń**. Powiadomienia o liczbie wręczonych wypowiedzeń w tym okresie przekazywały również zakłady, które zamiar przeprowadzenia zwolnień zgłosiły w 2013 roku. W stosunku do 701 osób zwolnień zaniechano.

Spośród wyżej wymienionych **1 zakład** dokonał zwolnienia **38 osób** w trybie zwolnień monitorowanych.

W przypadku zgłoszenia przez zakłady znacznej ilości osób do zwolnienia Powiatowy Urząd Pracy w Łodzi organizował spotkania z pracownikami tych zakładów, udzielał informacji dotyczących pośrednictwa pracy, aktywnych form przeciwdziałania bezrobociu, sytuacji na aktualnym rynku pracy oraz odpowiadał na pytania nurtujące pracowników.

Powiatowy Urząd Pracy w Łodzi

Zgłoszenia grupowe w okresie od 01.01 – 31.12.2014 roku						
Z g ł o s z e n i a					Wypowiedzenia	
L.p	Nazwa zakładu pracy	Branża	Ilość zgłoszonych osób do zwolnienia	Przyczyny	Wręczone	Pozostające do realizacji
1.	Polimex Mostostal S.A. Warszawa Oddział w Łodzi ul. Rokicińska 144	budowlana	12	zmiana warunków pracy i płacy	9	0 (104 anulowano)
			3	ekonomiczne	0	3
2.	Zenit Sp. z o.o. ul. Sienkiewicza 82/84	produkcja	0	wygaszenie produkcji	3	8 (6 anulowano)
3.	Lekkerland Polska S.A. Al. Ofiar Terroryzmu 11 Września 17 (placówka w Łodzi)	handel	0	likwidacja	38	0
4.	THZ "Skórimpex" Sp. z o.o. w likwidacji ul. Nowe Sady 37	handel	4	likwidacja	2	2
5.	ORANGE Customer Service Spółka z o. o. Warszawa placówki na terenie Łodzi	usługi	9	PDO	9	0
6.	Telekomunikacja Polska S.A placówki na terenie Łodzi	usługi	44	PDO	42	0 (2 anulowano)
7.	Regionalna Dyrekcja Ochrony Środowiska w Łodzi ul. Traugutta 25	84.12.Z	2	reorganizacja	0	0 (2 anulowano)
8.	Profesja-Druk S.C. ul. Piłsudskiego 135	poligrafia	29	likwidacja zakładu	29	0

9.	Profesjadruk HR Sp. z o.o. ul. Piłsudskiego 135	poligrafia	53	likwidacja zakładu	53	0
10.	PKO Bank Polski S.A. Warszawa (placówki w Łodzi)	usługi	4	reorganizacja	4	0
11.	Money Now Sp. z o.o. ul. Andrzeja Struga 3	usługi	3	ekonomiczne	3	0
12.	NOVOSTRAT Sp. z o.o. ul. Senatorska 70	produkcja	33	ekonomiczne	20	0 (13 anulowano)
13.	ACP PHARMA S.A. ul. Obywatelska 92 ABC	handel	8	restrukturyzacja zakładu	3	5
14.	Wojskowa Drukarnia Sp. z o.o. ul. Gdańska 130	poligrafia	16	likwidacja zakładu	16	0
15.	Uniwersytecki Szpital Kliniczny im. Wojskowej Akademii Medycznej Centralny Szpital Weteranów ul. Żeromskiego 113	szużba zdrowia	529	zmiana warunków pracy i płacy	1	0 (528 anulowano)
16.	Spółdzielnia Mieszkaniowa "Śródmieście" ul. Wigury 15	administracja nieruchomości	100	restrukturyzacja zakładu /upadłość	54	0 (46 anulowano)
17.	PZU S.A. Placówki na terenie Łodzi	ubezpieczenia	6	restrukturyzacja zakładu	6	0
18.	PZU ŻYCIE S.A. Placówki na terenie Łodzi	ubezpieczenia	1	restrukturyzacja zakładu	1	0
19.	Flunch Polska Sp. z o.o. ul. Karskiego 5	gastronomia	3	likwidacja zakładu	3	0
20.	Uniwersytet Medyczny w Łodzi Placówki na terenie Łodzi	szużba zdrowia	860	zmiana warunków pracy i płacy	1	859

21.	Narodowy Bank Polski Odział Okręgowy w Łodzi	finanse	17	PDO	17	0
	Łącznie		1 736		314	877 (701 anulowano)

156 osób pozostało z 2013 r.

W okresie od stycznia do grudnia 2014 roku **19** zakładów pracy zgłosiły **1736** osób do zwolnienia z przyczyn dotyczących zakładu pracy. Faktycznie wypowiedzenia wręczono **314** pracownikom z **20** zakładów pracy.