



Powiatowy Urząd Pracy w Łodzi

90-012 Łódź, Kilińskiego 102/102a, tel. (42) 251-65-00, fax (42) 676-80-04

Wydział Programów Rynku Pracy i Statystyki

Dział Statystyki i Analiz

www.pup-lodz.pl; e-mail: statystyka@pup-lodz.pl

I N F O R M A C J A

O STRUKTURZE BEZROBOCIA

I

AKTYWNYCH FORMACH PRZECIWDZIAŁANIA

BEZROBOCIU

W 2013 ROKU

Spis treści:

1.	RYNEK PRACY	2
1.1.	Poziom i dynamika bezrobocia	2
1.2.	Bezrobotni z prawem / bez prawa do zasiłku	5
1.3.	Struktura bezrobocia.....	5
1.4.	Osoby będące w szczególnej sytuacji na rynku pracy	10
1.4.1.	Wybrane grupy osób będących w szczególnej sytuacji na rynku pracy.....	20
1.5.	Informacja o zarejestrowanych bezrobotnych kobietach.....	26
2.	OSOBY NIEPEŁNOSPRAWNE	29
3.	AKTYWIZACJA ZAWODOWA OSÓB BEZROBOTNYCH	32
3.1.	Oferty pracy.....	32
3.2.	Poradnictwo zawodowe	42
4.	PROJEKTY I PROGRAMY AKTYWIZUJĄCE LOKALNY RYNEK PRACY	46
4.1.	„Publiczne służby zatrudnienia dla Ciebie V” – Poddziałanie 6.1.2.....	46
4.2.	„Doradca zawodowy dla Ciebie” – Poddziałanie 6.1.2	47
4.3.	„Wykwalifikowana kadra – sprawny urząd IV” - Poddziałanie 6.1.2	47
4.4.	„Łódzki rynek pracy to Twoja przyszłość” – Poddziałanie 6.1.3	48
4.5.	„Wspieramy Twoją Aktywność” - Poddziałanie 6.1.3	48
4.6.	Realizacja programów na rzecz promocji zatrudnienia, łagodzenia skutków bezrobocia i aktywizacji zawodowej w ramach dodatkowych środków z rezerwy Ministra Pracy i Polityki Społecznej	49
5.	REALIZACJA WYBRANYCH AKTYWNYCH FORM PRZECIWDZIAŁANIA BEZROBOCIU	51
5.1.	Roboty publiczne	51
5.2.	Prace interwencyjne	51
5.3.	Stáže.....	52
5.4.	Przygotowanie zawodowe dorosłych.....	53
5.5.	Szkolenie	53
5.6.	Jednorazowe środki na rozpoczęcie działalności gospodarczej / refundacja kosztów wyposażenia wyposażenia stanowiska pracy.....	54
5.7.	Prace społecznie użyteczne	55
5.8.	Dodatki aktywizacyjne	56
6.	ZWOLNIENIA Z PRZYCZYŃ DOTYCZĄCYCH ZAKŁADU PRACY	56

1. RYNEK PRACY

1.1. Poziom i dynamika bezrobocia

⇒ Powiatowy Urząd Pracy w Łodzi wg stanu na dzień 31 grudnia 2013 r.

- obsługiwał **43 297 osób**, w tym **20 397 kobiet**.

w tym:

- **42 180 osób bezrobotnych** (w tym – 19 933 kobiety)

z tego:

- z prawem do zasiłku **5 491 osób (13,0% ogółu)** -w tym - 2 686 kobiet
- bez prawa do zasiłku **36 689 osób (87,0% ogółu)** -w tym - 17 247 kobiet

oraz

- **1 117 osób poszukujących pracy** (w tym – 464 kobiety)

Z ogólnej liczby osób obsługiwaliśmy:

- **4 842 osoby niepełnosprawne (w tym - 2 146 kobiet)**

z tego:

- 4 185 osób bezrobotnych (w tym - 1 885 kobiet)
- 657 osób poszukujących pracy (w tym – 261 kobiet)

Poziom i dynamika bezrobocia w 2013 roku

Poszczególne miesiące	„Napływ”	„Odpływ”	Z „odpływu” podjęcia pracy	% udział podjęć pracy w stosunku do „odpływu”	Stan na koniec okresu	% spadek / wzrost w stosunku do poprzedniego miesiąca
Powiatowy Urząd Pracy w Łodzi						
2012 rok						
Grudzień	x	x	x	x	40 987	x
2013 rok						
Styczeń	4 564	2 374	1 293	54,5	43 177	5,3
Luty	3 702	2 613	1 244	47,6	44 266	2,5
Marzec	3 775	3 918	1 803	46,0	44 123	-0,3
Kwiecień	3 417	3 766	1 828	48,5	43 774	-0,8
Maj	2 887	3 428	1 731	50,5	43 233	-1,2
Czerwiec	2 871	3 601	1 766	49,0	42 503	-1,7
Lipiec	3 580	3 931	1 851	47,1	42 152	-0,8
Sierpień	3 349	3 923	1 642	41,9	41 578	-1,4
Wrzesień	3 945	3 854	1 998	51,8	41 669	0,2
Październik	4 086	3 949	2 039	51,6	41 806	0,3
Listopad	3 841	3 347	1 692	50,6	42 300	1,2
Grudzień	3 185	3 305	1 567	47,4	42 180	-0,3
Razem:	43 202	42 009	20 454	48,7	X	X

Wpływ na kształtowanie się bezrobocia to „napływ” i „odpływ” czyli jego płynność. Szczególny wpływ na poziom bezrobocia ma m.in. uruchomienie lub zakończenie prac subsydiowanych, staży oraz szkoleń, a także pozyskanie odpowiedniej ilości ofert pracy niesubsydiowanej.

Podjęcia pracy w 2013 roku

Podjęcia pracy	Liczba osób objęta zatrudnieniem	% udział w stosunku do podjęcia zatrudnienia ogółem
Powiatowy Urząd Pracy w Łodzi		
- prace interwencyjne	122	0,6
- roboty publiczne	522	2,5
- działalność gospodarcza	1 381	6,7
- refundacja kosztów zatrudnienia bezrobotnego	422	2,1
- inne	115	0,6
- praca niesubsydiowana	17 892	87,5
Łącznie:	20 454	100,00
<i>Oraz</i>		
- staże*	2 190	X
- przygotowanie zawodowe dorosłych*	0	X
- prace społecznie użyteczne*	531	X

* osoby objęte stażem, przygotowaniem zawodowym, pracami społecznie użytecznymi są osobami wyrejestrowanymi, lecz nie ujętymi w podjęciu pracy.

Dynamika bezrobocia w 2013 roku

Wyszczególnienie		Ogółem
wg stanu na dzień 31.12.2013 r.		42 180
Napływ		43 202
z tego	po raz pierwszy	12 104
	po raz kolejny	31 098
Powroty do ewidencji w napływie		4 741
z tego	po pracach interwencyjnych	54
	po robotach publicznych	342
	po stażu	1 705
	po odbyciu przygotowania zawodowego dorosłych	0
	po szkoleniu	2 016
	po pracach społecznie użytecznych	486
	po zakończeniu indywidualnego programu zatrudnienia socjalnego lub kontraktu socjalnego	138

		Odływ	42 009
		Podjęcia pracy	20 454
		niesubsydiowanej	17 892
		w tym pracy sezonowej	0
		subsydiowanej	2 562
<i>z tego</i>	<i>z tego</i>	prac interwencyjnych	122
		robót publicznych	522
		podjęcia działalności gospodarczej	1 381
		podjęcia pracy w ramach refundacji kosztów zatrudnienia bezrobotnego	422
		inne	115
			rozpoczęcia szkolenia
	rozpoczęcia stażu	2 190	
	rozpoczęcia przygotowania zawodowego w miejscu pracy	0	
	rozpoczęcie prac społecznie użytecznych	531	
	rozpoczęcia realizacji indywidualnego programu zatrudnienia socjalnego lub podpisania kontraktu społecznego	21	
	odmowy bez uzasadnionej przyczyny propozycji odpowiedniej pracy lub innej formy pomocy	212	
	niepotwierdzenia gotowości do pracy	11 858	
	dobrowolnej rezygnacji ze statusu bezrobotnego	1 362	
	podjęcia nauki	134	
	ukończenia 60 / 65 lat	356	
	nabycia praw emerytalnych lub rentowych	351	
	nabycia praw do świadczenia przedemerytalnego	1 055	
	innych	1 711	

1.2. Bezrobotni z prawem / bez prawa do zasiłku

Jedną z najbardziej charakterystycznych cech bezrobocia jest m.in. stały, wysoko utrzymujący się procent osób bezrobotnych nieposiadających prawa do zasiłku.

Wyszczególnienie	Liczba zarejestrowanych osób bezrobotnych wg stanu na dzień 31.12.2013 roku		
	Ogółem	Kobiety	Mężczyźni
Bezrobotni	42 180	19 933	22 247
<i>w tym</i>			
- osoby z prawem do zasiłku	5 491	2 686	2 805
- osoby bez prawa do zasiłku	36 689	17 247	19 442
<i>z tego</i>			
- dotychczas niepracujące	4 258	2 162	2 096

Na koniec grudnia 2013 roku osoby niepobierające zasiłku dla bezrobotnych stanowiły 87 % wszystkich osób bezrobotnych zarejestrowanych w PUP w Łodzi.

1.3. Struktura bezrobocia

Wyszczególnienie	Powiatowy Urząd Pracy w Łodzi	% udział w stosunku do ogółu
wg stanu na dzień 31.12.2013 r.	42 180	X
- poprzednio pracujące	37 922	89,9
<i>w tym</i>		
- zwolnione z przyczyn dotyczących zakładu pracy	3 687	X
- dotychczas niepracujące	4 258	10,1

Grupy w strukturze bezrobocia wg wykształcenia
(wg stanu na dzień 31 grudnia 2013 roku)

Wg wykształcenia	Liczba zarejestrowanych osób bezrobotnych wg stanu na dzień 31.12.2013 r.	% udział w stosunku do ogółu
- wyższe	4 958	11,8
- policealne i średnie zawodowe	7 718	18,3
- średnie ogólnokształcące	4 879	11,6
- zasadnicze zawodowe	8 245	19,5
- gimnazjalne i poniżej	16 380	38,8

Grupy w strukturze bezrobocia wg wieku
(wg stanu na dzień 31 grudnia 2013 roku)

Wg wieku	Liczba zarejestrowanych osób bezrobotnych wg stanu na dzień 31.12.2013 r.	% udział w stosunku do ogółu
- 18 – 24 lata	3 935	9,3
- 25 – 34 lata	10 173	24,1
- 35 – 44 lata	9 392	22,3
- 45 – 54 lata	9 218	21,8
- 55 – 59 lat	6 996	16,6
- 60 – 64 lata	2 466	5,9

Grupy w strukturze bezrobocia wg stażu pracy
(wg stanu na dzień 31 grudnia 2013 roku)

Wg stażu pracy	Liczba zarejestrowanych osób bezrobotnych wg stanu na dzień 31.12.2013 r.	% udział w stosunku do ogółu
- staż do 1 roku	7 751	18,4
- od 1 do 5 lat	7 751	18,4
- od 5 do 10 lat	6 407	15,2
- od 10 do 20 lat	6 887	16,3
- od 20 do 30 lat	6 860	16,3
- 30 lat i więcej	2 266	5,3
- bez stażu	4 258	10,1

Grupy w strukturze bezrobocia wg czasu pozostawania bez pracy
(wg stanu na dzień 31 grudnia 2013 roku)

Wg czasu pozostawania bez pracy	Liczba zarejestrowanych osób bezrobotnych wg stanu na dzień 31.12.2013 r.	% udział w stosunku do ogółu
- do 1 miesiąca	2 766	6,5
- od 1 do 12 miesięcy	20 734	49,2
- powyżej 12 miesięcy	18 680	44,3

Według statystyk łódzkiego urzędu pracy na koniec grudnia 2013 roku największą grupę bezrobotnych stanowiły osoby w wieku 25-34 lata (24,1%) oraz 35-44 lata (22,3%), z wykształceniem gimnazjalnym i niższym (38,8%), pozostające bez pracy od 1 do 12 miesięcy (49,2%) oraz ze stażem pracy do 1 roku (18,9%) i od 1 do 5 lat (18,9%).

Zdecydowanie najmniej osób odnotowano w następujących kategoriach: 60 lat i powyżej (5,9%), z wykształceniem średnim ogólnokształcącym (11,6%), pozostające bez pracy nie dłużej niż 1 miesiąc (6,5%) oraz ze stażem pracy dłuższym niż 30 lat (5,3%).

Zawody, w których odnotowano największą liczbę osób bezrobotnych
(wg stanu na dzień 31 grudnia 2013 roku)

Zawód	Liczba osób bezrobotnych wg stanu na dzień 31.12.2013 r.	% udział w stosunku do ogółu
Powiatowy Urząd Pracy w Łodzi		
Sprzedawca*	2921	6,9%
Szwaczka	1557	3,7%
Pozostali robotnicy przy pracach prostych w przemyśle	1192	2,8%
Robotnik pomocniczy w przemyśle przetwórczym	957	2,3%
Magazynier	815	1,9%
Robotnik budowlany	687	1,6%
Ślusarz*	646	1,5%
Sprzątaczką biurowa	553	1,3%
Robotnik gospodarczy	544	1,3%
Technik prac biurowych*	484	1,1%
Pozostali pracownicy obsługi biurowej	462	1,1%
Pozostali pracownicy obsługi biura gdzie indziej niesklasyfikowani	446	1,1%
Technik handlowiec*	366	0,9%
Pakowacz	349	0,8%
Mechanik samochodów osobowych	315	0,7%
Technik mechanik*	300	0,7%
Krawiec*	291	0,7%
Murarz*	287	0,7%
Robotnik magazynowy	284	0,7%
Pozostali pracownicy przy pracach prostych gdzie indziej niesklasyfikowani	272	0,6%
Dziewiarz	268	0,6%
Kasjer handlowy	266	0,6%
Kierowca samochodu osobowego	266	0,6%
Stolarz*	252	0,6%
Ekonomista	249	0,6%
Kucharz*	249	0,6%
Malarz budowlany	248	0,6%
Kierowca samochodu ciężarowego	247	0,6%
Przedstawiciel handlowy	235	0,6%
Salowa	218	0,5%

Bezrobotni wg czasu pozostawania bez pracy, wieku, poziomu wykształcenia i stażu pracy
(wg stanu na dzień 31 grudnia 2013 roku)

Powiatowy Urząd Pracy w Łodzi															
Wyszczególnienie		Liczba bezrobotnych razem	Z tego wg czasu pozostawania bez pracy w miesiącach						Liczba bezrobotnych kobiet	Z tego wg czasu pozostawania bez pracy w miesiącach					
			do 1	1-3	3-6	6-12	12-24	pow. 24		do 1	1-3	3-6	6-12	12-24	pow. 24
czas pozostawania bez pracy w miesiącach	do 1	2 766	2 766	X	X	X	X	X	1 171	1 171	X	X	X	X	X
	1-3	6 359	X	6 359	X	X	X	X	3 040	X	3 040	X	X	X	X
	3-6	6 318	X	X	6 318	X	X	X	3 034	X	X	3 034	X	X	X
	6-12	8 057	X	X	X	8 057	X	X	3 626	X	X	X	3 626	X	X
	12-24	8 822	X	X	X	X	8 822	X	4 065	X	X	X	X	4 065	X
	pow. 24	9 858	X	X	X	X	X	9 858	4 997	X	X	X	X	X	X
wiek	18-24	3 935	411	1 009	813	745	635	322	1 938	193	474	365	334	347	225
	25-34	10 173	814	1 901	1 648	2 048	2 031	1 731	5 317	328	937	847	1 020	1 081	1 104
	35-44	9 392	591	1 184	1 398	1 911	2 131	2 177	4 680	269	572	678	892	1 037	1 232
	45-54	9 218	497	1 210	1 245	1 697	2 091	2 478	4 593	223	643	672	794	981	1 280
	55-59	6 996	358	801	942	1 228	1 408	2 259	3 405	158	414	472	586	619	1 156
	60-64 lata	2 466	95	254	272	428	526	891	X	X	X	X	X	X	X
wykształcenie	wyższe	4 958	435	1 104	896	890	796	837	2 966	251	657	577	530	470	481
	policealne i średnie zawodowe	7 718	480	1 198	1 242	1 476	1 566	1 756	4 000	229	628	635	741	808	959
	średnie ogólnokształcące	4 879	385	877	839	931	924	923	2 853	199	500	482	527	536	609
	zasadnicze zawodowe	8 245	468	1 017	1 114	1 590	1 850	2 206	3 167	148	409	427	603	663	917
	gimnazjalne i poniżej	16 380	998	2 163	2 227	3 170	3 686	4 136	6 947	344	846	913	1 225	1 588	2 031
staż pracy ogółem	do 1 roku	7 751	580	1 355	1 113	1 351	1 568	1 784	3 553	260	608	496	563	717	909
	1-5	7 751	533	1 175	1 148	1 559	1 668	1 668	3 628	196	533	543	706	789	861
	5-10	6 407	384	858	961	1 308	1 402	1 494	3 257	167	429	496	663	697	805
	10-20	6 887	422	907	971	1 307	1 497	1 783	3 470	196	487	511	635	716	925
	20-30	6 860	382	848	979	1 338	1 507	1 806	3 044	161	386	465	586	619	827
	30 lat i więcej	2 266	154	337	420	490	407	458	819	61	148	190	173	121	126
	bez stażu	4 258	311	879	726	704	773	865	2 162	130	449	333	300	406	544
Ogółem		42 180	2 766	6 359	6 318	8 057	8 822	9 858	19 933	1 171	3 040	3 034	3 626	4 065	4 997

1.4. Osoby będące w szczególnej sytuacji na rynku pracy

Ustawa z dnia 20 kwietnia 2004 roku o promocji zatrudnienia i instytucjach rynku pracy wyróżnia kategorię osób będących w szczególnej sytuacji na rynku pracy. Zalicza do niej bezrobotnych, którzy ze względu na określone uwarunkowania mają znacznie utrudnione wejście na rynek pracy.

W szczególnej sytuacji na rynku pracy są:

- bezrobotni do 25 roku życia;
- bezrobotni powyżej 50 roku życia;
- długotrwale bezrobotni;
- bezrobotni bez kwalifikacji zawodowych;
- bezrobotni bez doświadczenia zawodowego;
- bezrobotni bez wykształcenia średniego;
- bezrobotni samotnie wychowujący co najmniej jedno dziecko do 18 roku życia;
- bezrobotni, którzy po odbyciu kary pozbawienia wolności nie podjęli zatrudnienia;
- kobiety, które nie podjęły zatrudnienia po urodzeniu dziecka;
- bezrobotni niepełnosprawni;
- bezrobotni po zakończeniu realizacji kontraktu socjalnego.

Na koniec grudnia 2013 roku w ewidencji Powiatowego Urzędu Pracy w Łodzi znajdowało się łącznie **39 119** osób zakwalifikowanych do kategorii osób będących w szczególnej sytuacji na rynku pracy. Stanowiły one 92,7 % wszystkich bezrobotnych zarejestrowanych w mieście Łodzi.

W ciągu 2013 roku zarejestrowano **48 759** osób będących w szczególnej sytuacji na rynku pracy. Wśród włączonych do ewidencji udział kobiet kształtował się na poziomie 44,9%. W analizowanym roku pracę znalazły **16 234** osoby znajdujące się w szczególnej sytuacji. Nieznacznie mniejszy odsetek podejmujących zatrudnienie stanowiły kobiety, tj. 48,7%. Według danych z końca 2013 roku prawo do pobierania zasiłku posiadało **4 400** osób będących w szczególnej sytuacji na rynku pracy, w tym **2 077** kobiet.

Poziom bezrobocia osób będących w szczególnej sytuacji na rynku pracy
(stan na 31.12.2013 roku)

Wyszczególnione kategorie	Liczba zarejestrowanych osób bezrobotnych wg stanu na dzień 31.12.2013r.
Ogółem bezrobotni	42 180
w tym: osoby będące w szczególnej sytuacji na rynku pracy.	39 119
- do 25 roku życia	3 935
- długotrwale bezrobotne	24 253
- kobiety, które nie podjęły zatrudnienia po urodzeniu dziecka	2 858
- powyżej 50 roku życia	14 734
- bez kwalifikacji zawodowych	18 285
- bez doświadczenia zawodowego	6 471
- bez wykształcenia średniego	24 625
- samotnie wychowujący co najmniej jedno dziecko do 18 roku życia	5 089
- które po odbyciu kary pozbawienia wolności nie podjęły zatrudnienia	1 472
- niepełnosprawni	4 185
- po zakończeniu realizacji kontraktu socjalnego	97

Na koniec 2013 roku największą grupę osób bezrobotnych będących w szczególnej sytuacji na rynku pracy stanowiły osoby bez wykształcenia średniego – 24 625 osób, tj. 58,4% wszystkich bezrobotnych. Ponad połowa zarejestrowanych to osoby długotrwale bezrobotne, a 43% nie posiadało kwalifikacji zawodowych. Przeszło 1/3 stanowili bezrobotni w wieku 50+, a odsetek 15,3% zarejestrowanych nie posiadał doświadczenia zawodowego.

Grupy osób bezrobotnych będących w szczególnej sytuacji na rynku pracy

<i>Osoby do 25 roku życia</i>					
Okres	„Napływ”	„Odływ”	Podjęcie pracy	Stan na koniec okresu	% spadek / wzrost w stosunku do poprzedniego okresu
Powiatowy Urząd Pracy w Łodzi					
Styczeń	779	405	183	4 547	+7,3%
Luty	717	416	163	4 768	+4,9%
Marzec	735	716	239	4 698	-1,5%
Kwiecień	606	727	237	4 505	-4,1%
Maj	495	598	239	4 329	-3,9%
Czerwiec	439	639	245	4 066	-6,1%
Lipiec	593	609	230	3 983	-2,0%
Sierpień	509	653	231	3 780	-5,1%
Wrzesień	777	554	225	3 941	+4,3%
Październik	802	652	279	4 039	+2,5%
Listopad	738	578	253	4 147	+2,7%
Grudzień	451	597	215	3 935	-5,1%
Razem:	7 641	7 144	2 739	X	X

<i>Osoby długotrwale bezrobotne</i>					
Okres	„ Napływ ”	„Odływ”	Podjęcie pracy	Stan na koniec okresu	% spadek / wzrost w stosunku do poprzedniego okresu
Powiatowy Urząd Pracy w Łodzi					
Styczeń	1 677	807	380	22 337	4,1%
Luty	1 483	1 081	412	22 739	1,8%
Marzec	1 645	1 571	550	22 813	0,3%
Kwiecień	1 365	1 374	569	22 804	-0,04%
Maj	1 437	1 273	549	22 968	0,7%
Czerwiec	1 337	1 381	565	22 924	-0,2%
Lipiec	1 430	1 531	605	22 823	-0,4%
Sierpień	1 632	1 604	574	22 851	0,1%
Wrzesień	1 899	1 536	703	23 214	1,6%
Październik	1 883	1 549	724	23 548	1,4%
Listopad	1 765	1 349	584	23 964	1,8%
Grudzień	1 582	1 293	514	24 253	1,2%
Razem:	19 135	16 349	6 729	X	X

Osoby powyżej 50 roku życia					
Okres	„Napływ ”	„Odływ”	Podjęcie pracy	Stan na koniec okresu	% spadek / wzrost w stosunku do poprzedniego okresu
Powiatowy Urząd Pracy w Łodzi					
Styczeń	1 111	633	254	14 343	3,4%
Luty	932	747	287	14 528	1,3%
Marzec	933	934	376	14 527	-0,007%
Kwiecień	884	865	362	14 546	0,1%
Maj	793	783	360	14 556	0,07%
Czerwiec	819	874	370	14 501	-0,4%
Lipiec	1 008	1 048	453	14 461	-0,3%
Sierpień	960	1 066	379	14 355	-0,7%
Wrzesień	1 097	1 022	467	14 430	0,5%
Październik	1 067	1 027	483	14 470	0,3%
Listopad	974	878	395	14 566	0,7%
Grudzień	928	760	299	14 734	1,2%
Razem:	11 506	10 637	4 485	X	X

Osoby bez kwalifikacji zawodowych					
Okres	„Napływ ”	„Odływ”	Podjęcie pracy	Stan na koniec okresu	% spadek / wzrost w stosunku do poprzedniego okresu
Powiatowy Urząd Pracy w Łodzi					
Styczeń	1 777	811	366	18 296	5,6%
Luty	1 688	1 116	394	18 868	3,1%
Marzec	1 582	1 594	550	18 856	-0,06%
Kwiecień	1 469	1 576	575	18 749	-0,6%
Maj	1 253	1 389	509	18 613	-0,7%
Czerwiec	1 290	1 422	519	18 481	-0,7%
Lipiec	1 522	1 652	567	18 351	-0,7%
Sierpień	1 396	1 681	526	18 066	-1,6%
Wrzesień	1 650	1 582	624	18 134	0,4%
Październik	1 693	1 671	648	18 156	0,1%
Listopad	1 533	1 429	527	18 260	0,6%
Grudzień	1 406	1 381	461	18 285	0,1%
Razem:	18 259	17 304	6 266	X	X

Kobiety, które nie podjęły zatrudnienia po urodzeniu dziecka					
Okres	„Napływ ”	„Odływ”	Podjęcie pracy	Stan na koniec okresu	% spadek / wzrost w stosunku do poprzedniego okresu
Powiatowy Urząd Pracy w Łodzi					
Styczeń	131	23	24	2 620	4,3%
Luty	125	48	21	2 697	2,9%
Marzec	137	123	43	2 711	0,5%
Kwiecień	112	90	27	2 733	0,8%
Maj	96	97	33	2 732	-0,04%
Czerwiec	111	89	36	2 754	0,8%
Lipiec	105	122	28	2 737	-0,6%
Sierpień	129	122	26	2 744	0,3%
Wrzesień	180	129	55	2 795	1,9%
Październik	159	129	58	2 825	1,1%
Listopad	130	111	44	2 844	0,7%
Grudzień	121	107	37	2 858	0,5%
Razem:	1 536	1 190	432	X	X

Osoby samotnie wychowujące co najmniej jedno dziecko do 18 roku życia					
Okres	„Napływ ”	„Odływ”	Podjęcie pracy	Stan na koniec okresu	% spadek / wzrost w stosunku do poprzedniego okresu
Powiatowy Urząd Pracy w Łodzi					
Styczeń	423	170	102	4 610	5,8%
Luty	358	193	90	4 775	3,6%
Marzec	379	334	141	4 820	0,9%
Kwiecień	321	330	145	4 811	-0,2%
Maj	280	271	121	4 820	0,2%
Czerwiec	282	309	153	4 793	-0,6%
Lipiec	361	306	132	4 848	1,1%
Sierpień	364	330	133	4 882	0,7%
Wrzesień	396	320	173	4 958	1,6%
Październik	393	343	167	5 008	1,0%
Listopad	356	323	174	5 041	0,7%
Grudzień	375	327	140	5 089	1,0%
Razem:	4 288	3 556	1 671	X	X

Osoby bez doświadczenia zawodowego *					
Okres	„Napływ”	„Odływ”	Podjęcie pracy	Stan na koniec okresu	% spadek / wzrost w stosunku do poprzedniego okresu
Powiatowy Urząd Pracy w Łodzi					
Styczeń	779	429	165	6 539	5,7%
Luty	701	492	162	6 748	3,2%
Marzec	805	774	212	6 779	0,5%
Kwiecień	651	805	221	6 625	-2,3%
Maj	504	684	234	6 445	-2,7%
Czerwiec	464	684	215	6 225	-3,4%
Lipiec	623	688	209	6 160	-1,0%
Sierpień	596	726	195	6 030	-2,1%
Wrzesień	873	654	222	6 249	3,6%
Październik	948	772	304	6 425	2,8%
Listopad	883	668	259	6 640	3,3%
Grudzień	571	740	237	6 471	-2,5%
Razem:	8 398	8 116	2 635	X	X

* doświadczeniu zawodowym – oznacza to doświadczenie uzyskane w trakcie zatrudnienia wykonywania innej pracy zarobkowej lub prowadzenia działalności gospodarczej przez okres co najmniej 6 m-cy.

Osoby, które po odbyciu kary pozbawienia wolności nie podjęły zatrudnienia					
Okres	„Napływ”	„Odływ”	Podjęcie pracy	Stan na koniec okresu	% spadek / wzrost w stosunku do poprzedniego okresu
Powiatowy Urząd Pracy w Łodzi					
Styczeń	126	52	9	1 310	6,0%
Luty	139	73	8	1 376	5,0%
Marzec	132	101	15	1 407	2,3%
Kwiecień	139	103	8	1 443	2,6%
Maj	115	97	17	1 461	1,2%
Czerwiec	100	95	18	1 466	0,3%
Lipiec	111	139	23	1 438	-1,9%
Sierpień	105	126	14	1 417	-1,5%
Wrzesień	122	107	11	1 432	1,1%
Październik	125	118	13	1 439	0,5%
Listopad	136	104	13	1 471	2,2%
Grudzień	124	123	17	1 472	0,07%
Razem:	1 474	1 238	166	X	X

Osoby bez wykształcenia średniego					
Okres	„Napływ”	„Odpływ”	Podjęcie pracy	Stan na koniec okresu	% spadek / wzrost w stosunku do poprzedniego okresu
Powiatowy Urząd Pracy w Łodzi					
Styczeń	2 286	1 110	425	24 995	4,9%
Luty	2 022	1 308	483	25 709	2,9%
Marzec	1 849	1 810	672	25 748	0,2%
Kwiecień	1 818	1 830	718	25 736	-0,05%
Maj	1 506	1 740	709	25 502	-0,9%
Czerwiec	1 507	1 807	710	25 202	-1,2%
Lipiec	1 783	2 060	760	24 925	-1,1%
Sierpień	1 671	2 085	714	24 511	-1,7%
Wrzesień	1 768	1 889	777	24 390	-0,5%
Październik	1 890	1 924	804	24 356	-0,1%
Listopad	1 697	1 659	654	24 394	0,2%
Grudzień	1 737	1 506	506	24 625	0,9%
Razem:	21 534	20 728	7 932	X	X

Osoby niepełnosprawne bezrobotne					
Okres	„Napływ”	„Odpływ”	Podjęcie pracy	Stan na koniec okresu	% spadek / wzrost w stosunku do poprzedniego okresu
Powiatowy Urząd Pracy w Łodzi					
Styczeń	347	256	114	4 284	2,2%
Luty	286	276	128	4 294	0,2%
Marzec	290	295	113	4 289	-0,1%
Kwiecień	286	315	117	4 260	-0,7%
Maj	245	267	98	4 238	-0,5%
Czerwiec	230	295	116	4 173	-1,5%
Lipiec	366	341	157	4 198	0,6%
Sierpień	294	316	129	4 176	-0,5%
Wrzesień	332	313	152	4 195	0,5%
Październik	354	330	171	4 219	0,6%
Listopad	294	304	135	4 209	-0,2%
Grudzień	232	256	96	4 185	-0,6%
Razem:	3 556	3 564	1 526	X	X

Osoby po zakończeniu realizacji kontraktu socjalnego					
Okres	„Napływ”	„Odpływ”	Podjęcie pracy	Stan na koniec okresu	% spadek / wzrost w stosunku do poprzedniego okresu
Powiatowy Urząd Pracy w Łodzi					
Styczeń	72	2	0	116	X
Luty	13	3	1	126	X
Marzec	9	21	2	114	X
Kwiecień	4	8	2	110	X
Maj	2	7	2	105	X
Czerwiec	5	5	2	105	X
Lipiec	4	11	1	98	X
Sierpień	4	5	0	97	X
Wrzesień	10	3	2	104	X
Październik	2	9	3	97	X
Listopad	5	5	1	97	X
Grudzień	8	8	2	97	X
Razem:	138	87	18	X	X

Struktura bezrobocia - osoby będące w szczególnej sytuacji na rynku pracy
(wg stanu na dzień 31 grudnia 2013 roku)

Wyszczególnienie		Liczba bezrobotnych razem	Osoby będące w szczególnej sytuacji na rynku pracy									
			do 25 roku życia	długotrwale	pow. 50 roku życia	bez kwalifikacji zawodowych	bez doświadczenia zawodowego	bez wykształcenia średniego	samotnie wychowujące co najmniej jedno dziecko do 18 roku życia	Którzy po odbyciu kary pozbawienia wolności nie podjęli zatrudnienia	niepełnosprawni	po zakończeniu realizacji kontraktu socjalnego
			Powiatowy Urząd Pracy w Łodzi									
czas pozostawania bez pracy w miesiącach	do 1	2 370	411	457	735	1 188	508	1 466	268	113	164	3
	1-3	5 502	1 009	1 688	1 769	2 658	1 313	3 180	703	226	476	10
	3-6	5 511	813	1 558	1 957	2 726	1 083	3 341	715	212	573	12
	6-12	7 090	745	2 060	2 624	3 501	1 090	4 760	1 003	321	682	44
	12-24	8 812	635	8 762	3 098	3 786	1 167	5 536	1 111	328	836	26
	pow. 24	9 834	322	9 728	4 551	4 426	1 310	6 342	1 289	272	1 454	2
wiek	18-24	3 935	3 935	1 464	X	2 732	2 688	2 300	626	45	77	9
	25-34	8 475	X	5 260	X	4 217	2 366	4 440	2 020	379	311	36
	35-44	8 345	X	5 514	X	3 982	683	5 807	1 837	445	551	33
	45-54	8 902	X	5 895	X	3 690	369	6 132	512	360	1 242	11
	55-59	6 996	X	4 480	X	2 798	272	4 365	81	170	1 429	5
	60-64	2 466	X	1 640	X	866	93	1 581	13	73	575	3
wykształcenie	wyższe	3 431	278	2 111	920	X	943	X	313	8	189	1
	policealne i średnie zawodowe	6 525	552	4 270	3 419	935	668	X	584	74	759	4
	średnie ogólnokształcące	4 538	805	2 567	998	3 450	940	X	677	45	302	11
	zasadnicze zawodowe	8 245	356	5 084	3 835	683	483	8 245	838	249	1 182	18
	gimnazjalne i poniżej	16 380	1 944	10 221	5 562	13 217	3 437	16 380	2 677	1 096	1 753	63
staż pracy ogółem	do 1 roku	7 316	1 360	4 710	1 544	4 469	2 222	4 815	1 251	551	547	30
	1-5	6 795	588	4 449	930	3 523	X	4 355	1 409	340	513	27
	5-10	5 575	15	3 712	1 294	2 366	X	3 527	996	160	571	14
	10-20	6 259	X	4 147	2 836	2 334	X	4 110	599	111	883	9
	20-30	6 661	X	4 071	5 609	2 184	X	4 022	125	47	1 130	6
	30 lat i więcej	2 264	X	1 020	2 248	649	X	1 302	11	5	338	0
	bez stażu	4 249	1 972	2 144	273	2 760	4 249	2 494	698	258	203	11
Ogółem		39 119	3 935	24 253	14 734	18 285	6 471	24 625	5 089	1 472	4 185	97

Struktura bezrobocia - osoby będące w szczególnej sytuacji na rynku pracy
Kobiety
(wg stanu na dzień 31 grudnia 2013 roku)

Wyszczególnienie		Osoby będące w szczególnej sytuacji na rynku pracy											
		Liczba bezrobotnych razem	do 25 roku życia	długotrwale	pow. 50 roku życia	bez kwalifikacji zawodowych	bez doświadczenia zawodowego	bez wykształcenia średniego	samotnie wychowujące co najmniej jedno dziecko do 18 roku życia	które po odbyciu kary pozbawienia wolności nie podjęły zatrudnienia	niepełnosprawni	które nie podjęły zatrudnienia po ur. dziecka	po zakończeniu realizacji kontraktu socjalnego
czas pozostawania bez pracy w miesiącach	do 1	985	193	193	280	515	218	492	191	10	78	71	1
	1-3	2609	474	890	804	1300	627	1255	551	23	238	284	7
	3-6	2576	365	770	876	1351	480	1340	558	26	275	298	7
	6-12	3107	334	888	1060	1652	451	1828	754	29	307	461	25
	12-24	4061	347	4039	1179	1968	588	2251	944	39	374	655	16
	pow. 24	4985	225	4942	1867	2526	769	2948	1174	31	613	1089	1
wiek	18-24	1938	1938	820	X	1424	1346	1047	573	5	35	546	2
	25-34	4432	X	2984	X	2224	1214	2017	1696	47	145	1284	25
	35-44	4128	X	2847	X	2013	289	2459	1454	38	273	714	21
	45-54	4420	X	2914	X	2080	158	2742	396	45	680	247	6
	55-59	3405	X	2157	X	1571	126	1849	53	23	752	67	3
wykształcenie	wyższe	2023	188	1234	357	X	556	X	291	1	93	231	1
	policealne i średnie zawodowe	3447	252	2251	1640	523	309	X	506	6	377	306	3
	średnie ogólnokształcące	2739	451	1576	656	2256	502	X	604	5	185	386	9
	zasadnicze zawodowe	3167	128	1973	1241	311	164	3167	650	21	487	367	10
	gimnazjalne i poniżej	6947	919	4688	2172	6222	1602	6947	2121	125	743	1568	34
staż pracy ogółem	do 1 roku	3336	672	2258	531	2172	977	1981	1039	70	226	965	19
	1-5	3142	265	2185	320	1665	X	1688	1121	28	209	633	17
	5-10	2796	6	1886	538	1257	X	1486	793	15	266	295	10
	10-20	3136	X	2086	1321	1306	X	1807	494	9	467	151	6
	20-30	2939	X	1784	2437	1170	X	1568	93	7	511	17	1
	30 lat i więcej	818	X	303	811	302	X	383	6	1	111	1	0
	bez stażu	2156	995	1220	108	1440	2156	1201	626	28	95	796	4
Ogółem		18323	1938	11722	6066	9312	3133	10114	4172	158	1885	2858	57

Powyższe tabele obrazują strukturę bezrobocia z uwzględnieniem osób będących w szczególnej sytuacji na rynku pracy.

Niekorzystna sytuacja na rynku pracy dotyka zasadniczo wszystkie grupy osób, w tym będące w szczególnie trudnej sytuacji na rynku pracy, dlatego jako Urząd aktywnie wspieramy udział tych osób w aktywnych programach rynku pracy.

Wszystkie czynniki, które cechują osoby będące w szczególnej sytuacji na rynku pracy mają duże znaczenie dla umiejętności poruszania się na rynku pracy. Pracodawcy poszukują najczęściej pracowników dyspozycyjnych, wykwalifikowanych do poziomu umożliwiającego natychmiastowe podjęcie pracy bez konieczności przyuczania. Oznacza to, że szansę na znalezienie i utrzymanie zatrudnienia uzależnione jest w dużej mierze od poziomu wykształcenia i kwalifikacji zawodowych. Osoby te często wchodzą w system zasiłków pomocy społecznej, stają się pasywne, tracą umiejętności i nawyki zawodowe, tym bardziej są mniej atrakcyjni dla pracodawców, co z kolei utrudnia ich powrót na rynek pracy. Również wiek jest jednym z ważniejszych czynników decydujących o zaistnieniu na rynku pracy.

1.4.1. Wybrane grupy osób będących w szczególnej sytuacji na rynku pracy

Osoby bezrobotne do 25 roku życia

Bezrobotny do 25 roku życia – oznacza to bezrobotnego, który do dnia zastosowania wobec niego usług lub instrumentów rynku pracy nie ukończył 25 roku życia.

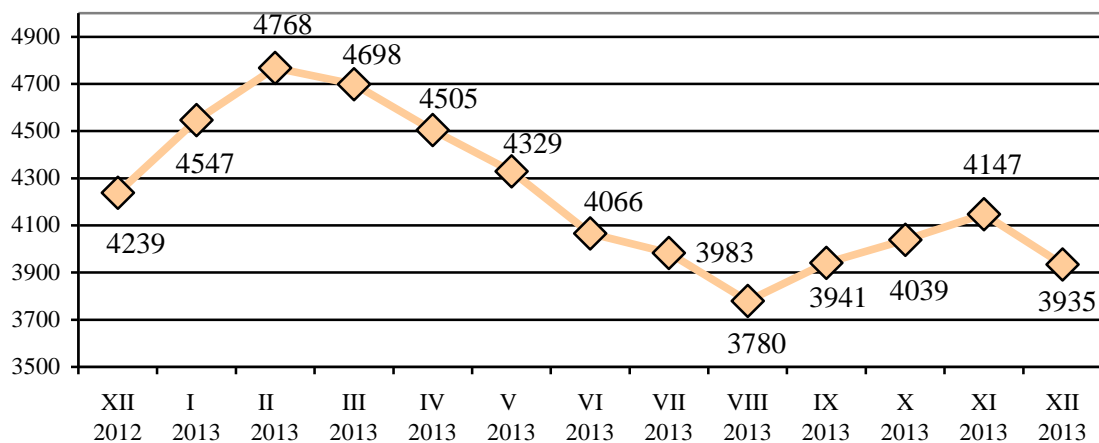
Wg stanu na dzień 31 grudnia 2013 roku w rejestrze Powiatowego Urzędu Pracy w Łodzi pozostawało **3 935** osób bezrobotnych do 25 roku życia, tj. 9,3 % ogółu zarejestrowanych osób bezrobotnych.

W stosunku do 31 grudnia 2012 roku liczba ta zmniejszyła się o 304 osoby, tj. o 7,2%.

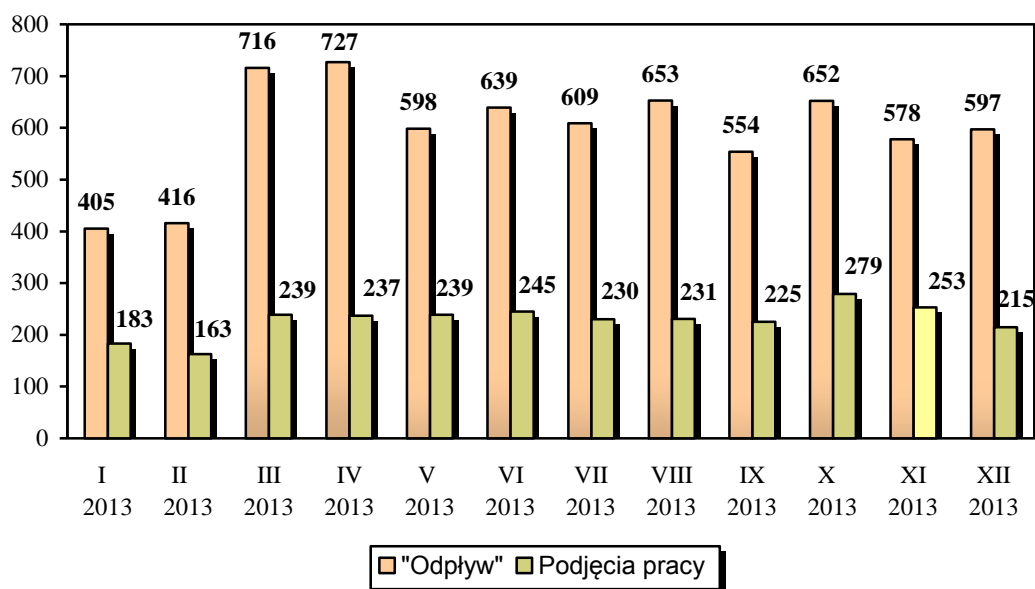
W okresie od stycznia do grudnia 2013 roku do rejestracji zgłosiło się **7 641** osób bezrobotnych, tj. 17,7% w stosunku do wszystkich zarejestrowanych osób bezrobotnych.

Z grupy bezrobotnych do 25 roku życia „wyłączono” **7 144** osoby, tj. 17,0% w stosunku do odpływu bezrobotnych ogółem. W grupie tej za niepotwierdzenie gotowości do podjęcia pracy wyrejestrowano **2 734** osoby, tj. 38,3 % ogółu wyłączonych w tej kategorii. Pracę podjęło **2 739** osób, co stanowiło 38,3% wyrejestrowanych osób do 25 roku życia.

**Kształtowane się poziomu bezrobocia
osoby do 25 roku życia
wg stanu na koniec okresu**



**„Odływ” z uwzględnieniem podjęć pracy
osoby do 25 roku życia**



W wyniku działania Powiatowego Urzędu Pracy w Łodzi w grupie osób do 25 roku życia:

Pracę subsydiowaną rozpoczęło	-	301 osób
<i>w tym w ramach:</i>		
- prac interwencyjnych	-	21 osób
- robót publicznych	-	58 osób
- dofinansowania na rozpoczęcie działalności gospodarczej	-	155 osób
- refundacji kosztów wyposażenia stanowiska pracy	-	57 osób
- inne	-	10 osób
<i>ponadto:</i>		
- rozpoczęło szkolenie	-	158 osób
- rozpoczęło staż	-	906 osób
- rozpoczęło prace społecznie użyteczne	-	29 osób
Pracę niesubsydiowaną podjęło	-	2 438 osób

Osoby bezrobotne powyżej 50 roku życia

Bezrobotny powyżej 50 roku życia – oznacza to bezrobotnego, który w dniu zastosowania wobec niego usług lub instrumentów rynku pracy ukończył co najmniej 50 rok życia.

Według stanu na dzień 31 grudnia 2013 roku w rejestrze Powiatowego Urzędu Pracy w Łodzi pozostawało **14 734** osoby bezrobotnych powyżej 50 roku życia.

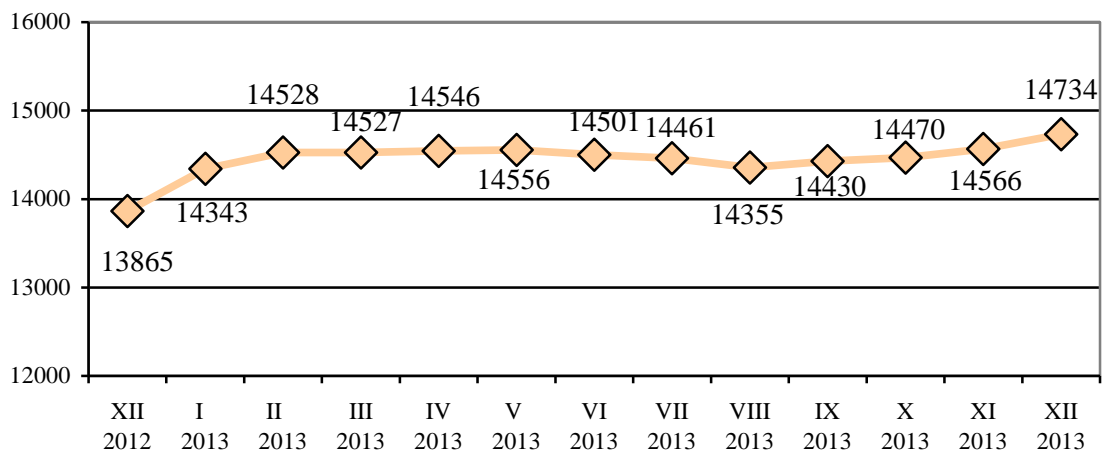
W porównaniu do 31 grudnia 2012 roku liczba ta zwiększyła się o **869** osób, tj. o 6,3%.

W okresie od stycznia do grudnia 2013 roku do rejestracji zgłosiło się **11 506** osób bezrobotnych powyżej 50 roku życia, tj. 26,6% w stosunku do wszystkich zarejestrowanych osób bezrobotnych.

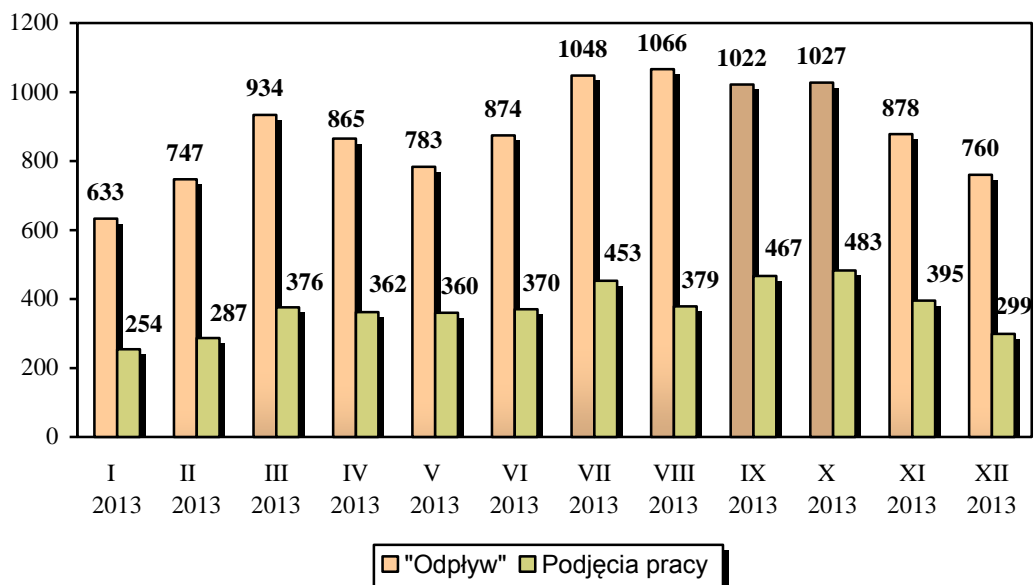
Wyrejestrowało się **10 637** osób bezrobotnych powyżej 50 roku życia, tj. 25,3 % w stosunku do wyrejestrowanych ogółem. W grupie tej wyrejestrowano w ramach niepotwierdzenia gotowości do podjęcia pracy **2 091** osób, tj. 19,7 % ogółu wyłączonych w tej kategorii.

Pracę podjęło **4 485** osób, co stanowiło 42,2% wyrejestrowanych osób powyżej 50 roku życia.

**Kształtowane się poziomu bezrobocia
osoby powyżej 50 roku życia
wg stanu na koniec okresu**



**„Odływ” z uwzględnieniem podjęć pracy
osoby powyżej 50 roku życia**



W wyniku działania Powiatowego Urzędu Pracy w Łodzi w grupie osób powyżej 50 roku życia:

Pracę subsydiowaną rozpoczęły	-	754 osoby
<i>w tym w ramach:</i>		
- prac interwencyjnych	-	60 osób
- robót publicznych	-	273 osoby
- dofinansowania na rozpoczęcie działalności gospodarczej	-	296 osób
- refundacji kosztów wyposażenia wyposażenia stanowiska pracy	-	73 osoby
- inne	-	52 osoby
<i>ponadto:</i>		
- rozpoczęły szkolenie	-	792 osoby
- rozpoczęły staż	-	302 osoby
- rozpoczęły prace społecznie użyteczne	-	172 osoby
Pracę niesubsydiowaną podjęło	-	3 731 osób

Osoby długotrwale bezrobotne

Bezrobotny długotrwale – oznacza to bezrobotnego pozostającego w rejestrze powiatowego urzędu pracy łącznie przez okres ponad 12 miesięcy w okresie ostatnich 2 lat, z wyłączeniem okresów odbywania stażu oraz przygotowania zawodowego dorosłych.

Wg stanu na dzień 31 grudnia 2013 roku w rejestrze Powiatowego Urzędu Pracy w Łodzi pozostawało **24 253** osoby długotrwale bezrobotnych, tj. 57,5% ogółu zarejestrowanych osób bezrobotnych.

W porównaniu do 31 grudnia 2012 roku liczba ta zwiększyła się o **2 786** osób, tj. o 13%.

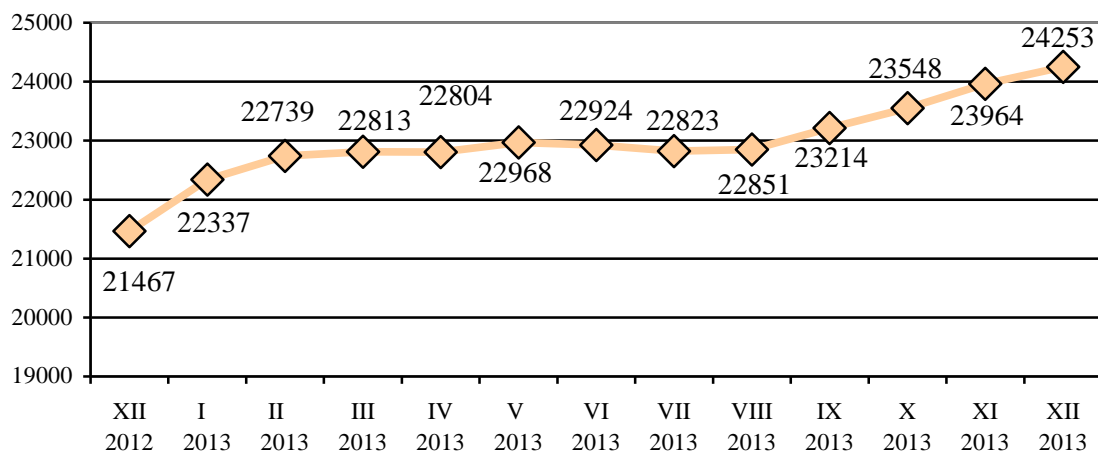
W okresie od stycznia do grudnia 2013 roku do rejestracji zgłosiło się **19 135** osób długotrwale bezrobotnych, tj. 44,3% w stosunku do wszystkich zarejestrowanych osób bezrobotnych.

Wyrejestrowało się **16 349** osób długotrwale bezrobotne, tj. 38,9% w stosunku do wyrejestrowanych ogółem.

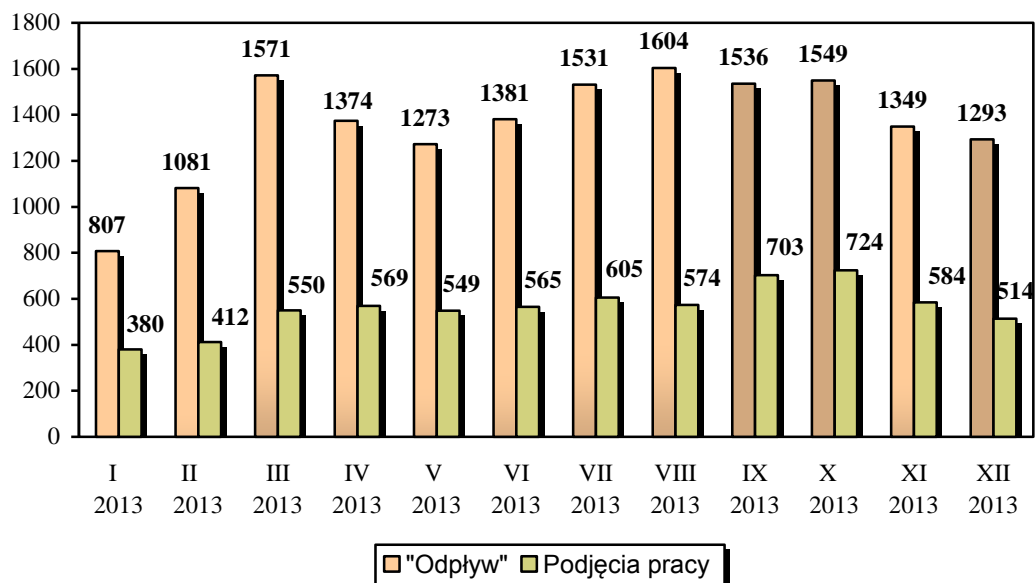
W grupie tej w ramach niepotwierdzenia gotowości do podjęcia pracy wyrejestrowano **5 066** osób, tj. 31% ogółu wyłączonych w tej kategorii.

Pracę podjęło **6 729** osób, co stanowi 41,2 % wyrejestrowanych w tej kategorii.

**Kształtowane się poziomu bezrobocia
osoby długotrwale bezrobotne
wg stanu na koniec okresu**



**„Odływ” z uwzględnieniem podjęć pracy
osoby długotrwale bezrobotne**



W wyniku działania Powiatowego Urzędu Pracy w Łodzi w grupie osób długotrwale bezrobotnych:

Pracę subsydiowaną rozpoczęło	-	939 osób
<i>w tym w ramach:</i>		
- prac interwencyjnych	-	50 osób
- robót publicznych	-	166 osób
- dofinansowania na rozpoczęcie działalności gospodarczej	-	543 osoby
- refundacji kosztów wyposażenia wyposażenia stanowiska pracy	-	134 osoby
- inne	-	46 osób
<i>ponadto:</i>		
- rozpoczęły szkolenie	-	984 osoby
- rozpoczęło staż	-	879 osób
- rozpoczęło prace społecznie użyteczne	-	467 osób
Pracę niesubsydiowaną podjęło	-	5 790 osób

1.5. Informacja o zarejestrowanych bezrobotnych kobietach

Według stanu na dzień 31 grudnia 2013 roku w rejestrze Powiatowego Urzędu Pracy w Łodzi pozostawało **19 933** kobiety bezrobotne, tj. 47,3% ogółu zarejestrowanych osób bezrobotnych.

W porównaniu do 31 grudnia 2012 roku liczba ta zwiększyła się o **106** osób, tj. o 0,5%.

W okresie od stycznia do grudnia 2013 roku do rejestracji zgłosiło się **19 954** bezrobotne kobiety, co stanowi 46,2% rejestrujących się osób bezrobotnych ogółem.

Wyrejestrowano **19 848** kobiet, co stanowi 47,2% wyrejestrowanych bezrobotnych ogółem.

Pracę podjęło **10 182** kobiety, co stanowi 51,3% wyrejestrowanych bezrobotnych kobiet.

Poziom i dynamika bezrobocia wśród kobiet
w 2013 roku

Okres	" Napływ "	" Odływ "	W tym z powodu podjęcia pracy	% udział podjęć pracy w stosunku do " odpływu "	Stan na koniec okresu	% spadek / wzrost w stosunku do poprzedniego miesiąca
Powiatowy Urząd Pracy w Łodzi						
31.12.2012	X	X	X	X	19 827	X
Styczeń	2 079	1 178	695	59,0%	20 728	4,5%
Luty	1 553	1 303	650	49,9%	20 978	1,2%
Marzec	1 708	1 970	926	47,0%	20 716	-1,2%
Kwiecień	1 483	1 793	923	51,5%	20 406	-1,5%
Maj	1 233	1 512	758	50,1%	20 127	-1,4%
Czerwiec	1 322	1 590	800	50,3%	19 859	-1,3%
Lipiec	1 738	1 719	811	47,2%	19 878	0,1%
Sierpień	1 600	1 787	767	42,9%	19 691	-0,9%
Wrzesień	1 992	1 848	1 077	58,3%	19 835	0,7%
Październik	1 944	1 904	1 066	56,0%	19 875	0,2%
Listopad	1 884	1 615	890	55,1%	20 144	1,4%
Grudzień	1 418	1 629	819	50,3%	19 933	-1,0%
Ogółem:	19 954	19 848	10 182	51,3%	X	X

Struktura bezrobotnych kobiet
(wg stanu na dzień 31 grudnia 2013 roku)

Wyszczególnienie	Liczba zarejestrowanych bezrobotnych kobiet	% udział w stosunku do ogółu zarejestrowanych kobiet
Powiatowy Urząd Pracy w Łodzi		
<i>wg wykształcenia</i>		
- wyższe	2 966	14,9%
- policealne i średnie zawodowe	4 000	20,0%
- średnie ogólnokształcące	2 853	14,3%
- zasadnicze zawodowe	3 167	15,9%
- gimnazjalne i poniżej	6 947	34,9%
<i>wg wieku</i>		
- 18 – 24 lata	1 938	9,7%
- 25 – 34 lata	5 317	26,7%
- 35 – 44 lata	4 680	23,5%
- 45 – 54 lata	4 593	23,0%
- 55 – 59 lat	3 405	17,1%
<i>wg stażu pracy</i>		
- do 1 roku	3 553	17,8%
- 1 - 5	3 628	18,2%
- 5 - 10	3 257	16,3%
- 10 - 20	3 470	17,4%
- 20 - 30	3 044	15,3%
- 30 lat i więcej	819	4,1%
- bez stażu	2 162	10,9%
<i>wg czasu pozostawania bez pracy</i>		
- do 1 miesiąca	1 171	5,9%
- od 1 – 12 miesięcy	9 700	48,7%
- powyżej 12 miesięcy	9 062	45,4%

Zarejestrowane bezrobotne kobiety najczęściej posiadały wykształcenie gimnazjalne i poniżej (34,9%).

Najwięcej kobiet pozostawało w rejestrach osób bezrobotnych w przedziale wiekowym 25 – 34 lata (26,7%) oraz 35 – 44 lata (23,5%).

Wg stażu wykonywanej pracy najwięcej kobiet było zarejestrowanych w przedziale od 1 do 5 lat (18,2%), do 1 roku (17,8%), oraz posiadających staż od 10 do 20 lat (17,4%). Bez stażu pracy zarejestrowanych było 10,9%.

Uwzględniając czas pozostawania bez pracy najwięcej bezrobotnych kobiet pozostawało w przedziale od 1 do 12 miesięcy (48,7%) oraz powyżej 12 miesięcy (45,4%).

2. OSOBY NIEPEŁNOSPRAWNE

Według stanu na dzień 31 grudnia 2013 roku Powiatowy Urząd Pracy w Łodzi posiadał w rejestrze:

4 185 osób bezrobotnych niepełnosprawnych, w tym **1 885** kobiet,

z czego:

552 osoby, w tym **272** kobiety - posiadały prawo do zasiłku,
3 633 osoby, w tym **1 613** kobiet - nie posiadało prawa do zasiłku.

oraz

657 osób niepełnosprawnych poszukujących pracy i niepozostających w zatrudnieniu, w tym **261** kobiet.

W porównaniu do stanu na dzień 31 grudnia 2012 roku liczba osób bezrobotnych niepełnosprawnych zmalała o 0,2%.

Struktura osób niepełnosprawnych (wg stanu na dzień 31 grudnia 2013 roku)

Powiatowy Urząd Pracy w Łodzi				
Wyszczególnienie	bezrobotni		poszukujący pracy	
	ogółem	kobiety	ogółem	kobiety
wg poziomu wykształcenia				
- wyższe	189	93	82	X
- policealne i średnie zawodowe	759	377	162	
- średnie ogólnokształcące	302	185	74	
- zasadnicze zawodowe	1 182	487	135	
- gimnazjalne i poniżej	1 753	743	204	
wg wieku				
- 18 – 24 lata	77	35	14	7
- 25 – 34 lata	311	145	114	51
- 35 – 44 lata	551	273	102	47
- 45 – 54 lata	1 242	680	162	62
- 55 – 59 lat	1 429	752	152	72
- 60 – 64 lata	575	X	113	22
wg stażu pracy ogółem				
- do 1 roku	547	226	163	X
- 1 – 5 lat	513	209	95	
- 5 – 10 lat	571	266	75	
- 10 – 20 lat	883	467	83	
- 20 – 30 lat	1 130	511	54	
- 30 lat i więcej	338	111	23	
oraz				
- bez stażu	203	95	164	X

wg czasu pozostawania bez pracy				
- do 1 miesiąca	164	78	46	24
- od 1 do 12 miesięcy	1 731	820	314	129
- powyżej 12 miesięcy	2 290	987	297	108
wg rodzaju niepełnosprawności				
- upośledzenie umysłowe	91	X	16	X
- choroby psychiczne	512		180	
- zaburzenia głosu, mowy choroby słuchu	288		44	
- całościowe zaburzenia rozwojowe	2		0	
- choroby narządu wzroku	406		55	
- upośledzenie narządu ruchu	1 266		97	
- epilepsja	221		36	
- choroby układu oddechowego i układu krążenia	418		54	
- choroby układu pokarmowego	63		5	
- choroby układu moczowo – płciowego	51		8	
- choroby neurologiczne	412		83	
- inne	455		79	
stopień niepełnosprawności				
- znaczny	28	X	66	X
- umiarkowany	722		421	
- lekki	3 435		170	

Wśród zarejestrowanych bezrobotnych niepełnosprawnych największą ponad 34% grupę stanowiły osoby w wieku 55-59 lat, natomiast 29,7% osób niepełnosprawnych mieściło się w przedziale wiekowym 45-54 lata. W badanej grupie 41,9% osób posiadało wykształcenie gimnazjalne i poniżej. Dyplomem wyższej uczelni legitymowało się blisko 4,5% niepełnosprawnych bezrobotnych. Ponad ¼ zarejestrowanych z rozpatrywanej kategorii stanowiły osoby ze stażem pracy od 20 do 30 lat, a 4,9% nie udokumentowała jakiegokolwiek stażu pracy. Z analizy struktury osób bezrobotnych niepełnosprawnych wg czasu pozostawania bez pracy wynika, że im dłuższy czas spędzony poza rynkiem pracy, tym większa liczba zarejestrowanych. Ponad 12 miesięcznym bezrobociem charakteryzowało się 54,7% oczekujących na zatrudnienie.

Wg danych dotyczących stopnia niepełnosprawności wynika, że na koniec 2013 roku największą grupę stanowiły osoby posiadające orzeczenie o lekkim stopniu niepełnosprawności – ponad 3,4 tys. osób (82,1%). Umiarkowany stopień dotyczył 17,2% zarejestrowanych, z kolei znacznym charakteryzowało się 0,7% niepełnosprawnych osób bezrobotnych. Należy zauważyć, że w przypadku badanej zbiorowości najwięcej osób będących w ewidencji urzędu na koniec 2013 roku cierpiało z powodu upośledzenia narządu ruchu – 30,2%. Ponad 12% stanowiły osoby z chorobami psychicznymi.

**Wolne miejsca pracy i aktywizacji zawodowej dla osób niepełnosprawnych zgłoszone
w okresie I – XII 2013 r.**

Poszczególne miesiące 2013 roku	Liczba zgłoszonych miejsc pracy ogółem dla osób niepełnosprawnych	Z ogółem praca subsydiowana dla osób niepełnosprawnych	% udział pracy subsydiowanej do ogółu
Powiatowy Urząd Pracy w Łodzi			
- styczeń	355	9	2,5%
- luty	152	5	3,3%
- marzec	233	20	8,6%
- kwiecień	155	37	23,9%
- maj	269	22	8,2%
- czerwiec	235	35	14,9%
- lipiec	283	21	7,4%
- sierpień	179	12	6,7%
- wrzesień	225	18	8,0%
- październik	232	24	10,3%
- listopad	84	21	25,0%
- grudzień	332	15	4,5%
Ogółem:	2 734	239	8,7%

3. AKTYWIZACJA ZAWODOWA OSÓB BEZROBOTNYCH

3.1. Oferty pracy

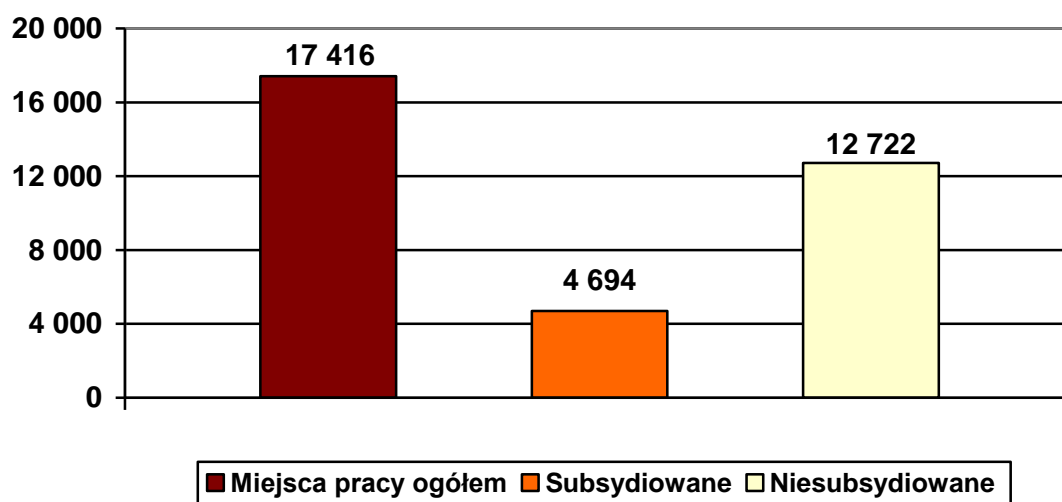
Oferta pracy – oznacza to wolne od wymagań naruszających zasadę równego traktowania w zatrudnieniu, w rozumieniu przepisów prawa pracy, zgłoszenie przez pracodawcę do powiatowego urzędu pracy co najmniej jednego wolnego miejsca zatrudnienia lub innej pracy zarobkowej w określonym zawodzie lub specjalności w celu uzyskania pomocy w znalezieniu odpowiedniego pracownika.

W 2013 roku Powiatowy Urząd Pracy w Łodzi dysponował **17 416** wolnymi miejscami pracy. W tym okresie zgłoszono **12 722** miejsca pracy niesubsydiowanej, które stanowiły **73,0%** dostępnych miejsc pracy, natomiast miejsca subsydiowane stanowiły **27%** zgłoszonych miejsc pracy tj. **4 694**. W głównej mierze były to propozycje stażu – **2 723** oraz prace społecznie użyteczne **591**. Średnio w miesiącu do dyspozycji klientów Urzędu przypadało **1 451** wolnych miejsc pracy.

Dla osób niepełnosprawnych przeznaczonych było **2 734** wolne miejsca pracy tj. **15,7%** wszystkich miejsc pracy jakie wpłynęły do Urzędu.

Na dzień 31 grudnia 2013 roku Powiatowy Urząd Pracy w Łodzi dysponował **1 089** wolnymi miejscami pracy.

**Wolne miejsca pracy i miejsca aktywizacji zawodowej
zgłoszone w 2013 r.**



**Wolne miejsca pracy i miejsca aktywizacji zawodowej zgłoszone
do Powiatowego Urzędu Pracy w Łodzi
(w 2013 r.)**

Napływ		Ogółem	% udział do ogółu	Praca subsydiowana	% udział pracy subsydiowanej do ogółu
Ogółem		17 416	X	4 694	27,0%
<i>z tego</i>					
zatrudnienie lub inna praca zarobkowa		14 102	81,0%	1 380	7,9%
miejsca aktywizacji zawodowej		3 314	19,0%	3 314	19,0%
z tego	staże	2 723	15,6%	2 723	15,6%
	przygotowanie zawodowe dorosłych	0	0%	0	0%
	prace społecznie użyteczne	591	3,4%	591	3,4%
z ogółem	dla niepełnosprawnych	2 734	15,7%	239	1,4%

Analiza zgłaszanych ofert pracy i kwalifikacji osób bezrobotnych wskazuje na brak równowagi między popytem na pracę a podażą na lokalnym rynku pracy. Od wielu lat daje się zauważyć niedopasowanie kwalifikacji bezrobotnych do potrzeb kadrowych pracodawców. Pracodawcy najczęściej poszukiwali pracowników wykwalifikowanych. Głównymi kryteriami stawianymi przez pracodawców było posiadanie stażu pracy na proponowanym stanowisku oraz odpowiednich uprawnień do oferowanego stanowiska a także często dyspozycyjność wiążąca się z gotowością do wyjazdu poza miejsce zamieszkania.

Poniżej przedstawiamy wykaz najczęściej poszukiwanych zawodów z podziałem na branże.

NAJCZĘŚCIEJ POSZUKIWANE ZAWODY Z PODZIAŁEM NA BRANŻE

W okresie od stycznia do grudnia 2013 roku pracodawcy zgłaszali do Powiatowego Urzędu Pracy w Łodzi oferty pracy w następujących zawodach:

<i>Lp</i>	<i>Branża</i>	<i>Wybrane zawody na które odnotowano największe zapotrzebowanie</i>	<i>Liczba bezrobotnych w końcu IV kwartału 2013 r.</i>	<i>Wolne miejsca pracy i miejsca aktywizacji zawodowej zgłoszone od I do XII 2013 r.</i>
1.	Handlowo-usługowa	Pozostali pracownicy przy pracach prostych gdzie indziej niesklasyfikowani	272	1766
		Robotnik gospodarczy	544	893
		Telemarketer	35	668
		Sprzedawca	2921	589
		Sprzątaczką biurową	553	457
		Konsultant/agent sprzedaży bezpośredniej	19	423
		Przedstawiciel handlowy	235	365
		Pracownik centrum obsługi telefonicznej (pracownik call center)	12	361
		Magazynier	815	332
		Doradca klienta	90	331
		Statysta	0	300
		Pozostałe pomoce i sprzątaczkę biurowe, hotelowe i podobne	123	263
		Listonosz	22	250
		Pracownik ochrony fizycznej bez licencji	94	230
		Pakowacz	349	192
		Kucharz	249	154
		Księgowy	214	138
Opiekun osoby starszej	5	133		

		Kierowca samochodu ciężarowego	247	133
		Pomoc kuchenna	194	132
		Kasjer handlowy	266	108
		Salowa	218	95
		Fryzjer	207	90
		Portier	143	81
		Technik handlowiec	366	79
		Specjalista do spraw sprzedaży	50	78
		Pozostali robotnicy przy pracach prostych w przemyśle	1192	75
		Kierowca operator wózków jezdniowych	60	70
		Kosmetyczka	76	62
		Specjalista do spraw finansów	27	57
		Rejestratorka medyczna	40	53
		Specjalista do spraw marketingu i handlu	194	52
		Administrator nieruchomości	18	52
2.	Włókiennicza	Szwaczka	1557	1089
		Krojczy	133	24
		Dziewiarz	268	21
		Konstruktor odzieży	16	21
		Prasowaczka ręczna	143	19
		Krawiec	291	19
3.	Mechaniczno-techniczna	Operator wtryskarki	29	82
		Spawacz metodą MIG	2	72
		Hydraulik	178	62
		Ślusarz	646	55
		Monter wyrobów z tworzyw sztucznych	2	55
		Elektryk	32	53
		Technik elektryk	97	52
		Technik mechanik maszyn i urządzeń	0	50
		Tokarz w metalu	187	45
		Pozostali operatorzy stacjonarnych maszyn i urządzeń gdzie indziej niesklasyfikowani	118	42
		Elektromonter instalacji elektrycznych	104	41
		Frezer	70	41
		Mechanik pojazdów samochodowych	208	31
		Mechanik samochodów osobowych	315	36
		Pozostali monterzy gdzie indziej nie sklasyfikowani	41	35
		Konserwator części	49	35
		Monter instalacji i urządzeń telekomunikacyjnych (telemonter)	45	32
		Kontroler jakości wyrobów mechanicznych	71	32
		Lakiernik	9	30
		Pozostali spawacze i pokrewni	27	29
		Tokarz/Frezer obrabiarek sterowanych numerycznie	1	26
		Elektromechanik	44	24
		Monter sprzętu gospodarstwa domowego	7	20
		Mechanik maszyn i urządzeń przemysłowych	160	19
Spawacz metodą TIG	1	19		
Mechanik maszyn i urządzeń do obróbki metali	5	13		
Spawacz ręczny gazowy	61	13		

4.	Budowlana	Robotnik budowlany	687	307
		Betoniarz – zbrojarz	17	57
		Brukarz	43	46
		Malarz budowlany	248	43
		Tynkarz	28	44
		Robotnik drogowy	25	44
		Murarz - Tynkarz	3	41
		Dekarz	106	40
		Murarz	287	38
		Zbrojarz	12	39
		Monter instalacji i urządzeń sanitarnych	25	27
		Operator koparki, operator koparko-ładowarki, operator sprzętu ciężkiego, pozostali operatorzy sprzętu do robót ziemnych i urządzeń pokrewnych	25	25
		Glazurnik	37	23
5.	Administracyjna	Technik prac biurowych	484	1237
		Pozostali pracownicy obsługi biurowej	462	519
		Urzędnik podatkowy	1	195
		Pozostali pracownicy obsługi biura gdzie indziej niesklasyfikowani	446	98
		Sekretarka	85	53
		Pracownik kancelaryjny	7	61

W 2013 r. zorganizowaliśmy następujące giełdy pracy dla pracodawców, którzy byli zainteresowani tą formą rekrutacji. Giełdy odbyły się na terenie Powiatowego Urzędu Pracy w Łodzi przy ul. Milionowej 91 lub ul. Kilińskiego 102/102A.

WYKAZ ZORGANIZOWANYCH GIEŁD PRACY W 2013 ROKU

<i>Lp.</i>	<i>Nazwa pracodawcy</i>	<i>Oferowane stanowisko</i>	<i>Data giełdy</i>	<i>Miejsce giełdy</i>
1.	ANTEMA Sp. z o.o.	Osoba nadzorująca Osoba sprzątająca	15.01.2013	PUP Łódź ul. Kilińskiego 102/102a
2.	EUREKA Sp. z o.o.	Robotnik gospodarczy	28.01.2013	PUP Łódź ul. Kilińskiego 102/102a
3.	CARDIF SERVICES	Konsultant telesprzedaży	12.02.2013	PUP Łódź ul. Kilińskiego 102/102a
4.	LUKS KOLOR Sp. z o.o.	Przedstawiciel handlowy	13.02.2013	Siedziba pracodawcy

5.	EUREKA Sp. z o.o.	Robotnik gospodarczy	18.02.2013	PUP Łódź ul. Kilińskiego 102/102a
6.	ARTMAR	Pracownik remontowo- budowlany	27.02.2013	PUP Łódź ul. Kilińskiego 102/102a
7.	INVESTA	Doradca klienta	01.03.2013	PUP Łódź ul. Kilińskiego 102/102a
8.	DIMAR POLSKA Sp. z o.o.	Telemarketer (os. niepełnosprawne)	15.03.2013	PUP Łódź ul. Kilińskiego 102/102a
9.	EUREKA Sp. z o.o.	Robotnik gospodarczy (os. niepełnosprawne)	18.03.2013	PUP Łódź ul. Kilińskiego 102/102a
10.	ANTEMA	Sprzątaczką (os. niepełnosprawne)	20.03.2013	PUP Łódź ul. Kilińskiego 102/102a
11.	NORDEA BANK	Aplikant	03.04.2013	PUP Łódź ul. Kilińskiego 102/102a
12.	CARDIF SERVICES	Konsultant telesprzedaży	04.04.2013	PUP Łódź ul. Kilińskiego 102/102a
13.	TILIA S.A.	Sprzedawca, elektryk z grupą SEP	05.04.2013	PUP Łódź ul. Kilińskiego 102/102a
14.	WAR BUD	Robotnik budowlany	09.04.2013	PUP Łódź ul. Kilińskiego 102/102a
15.	DIMAR POLSKA Sp. z o.o.	Doradca ds. doboru publikacji	25.04.2013	PUP Łódź ul. Kilińskiego 102/102a
16.	FALLER PHARMA PACKAGING POLAND	Drukarz, pomocnik drukarza, serwis druku	07.05.2013	PUP Łódź ul. Kilińskiego 102/102a
17.	AUNDE POLAND Sp. z o.o.	Szwaczka	09.05.2013	PUP Łódź ul. Kilińskiego 102/102a
18.	SUPERDROB ZAKŁADY DROBIARSKO-MIĘSNE S.A.	Wagowy	15.05.2013	PUP Łódź ul. Kilińskiego 102/102a
19.	KRZYŚ PPHU POŚREDNICTWO	Doradca finansowy	16.05.2013	PUP Łódź ul. Kilińskiego 102/102a
20.	INTER-PLAST	Asystentka, kierownik handlowy, mechanik maszyn i urządzeń elektronik maszyn CNC	12.06.2013	PUP Łódź ul. Kilińskiego 102/102a

21.	FOR SALE	Robotnik drogowy	14.06.2013	PUP Łódź ul. Milionowa 91
22.	TROJAN	Sprzedawca	19.06.2013	PUP Łódź ul. Kilińskiego 102/102a
23.	DIMAR POLSKA Sp. z o.o.	Telemarketer	28.06.2013	PUP Łódź ul. Kilińskiego 102/102a
24.	KRZYŚ PPHU	Doradca finansowy	01.07.2013	PUP Łódź ul. Kilińskiego 102/102a
25.	KEDT Smulewicz Krzysztof	Stolarz Elektromechanik/ konserwator maszyn i narzędzi stolarskich	05.07.2013	PUP Łódź ul. Kilińskiego 102/102a
26.	EVRES-SECURITY	Telemarketer (os. niepełnosprawne)	08.07.2013	PUP Łódź ul. Milionowa 91
27.	IMPEL CLEANING	Salowa (os. niepełnosprawne)	11.07.2013	PUP Łódź ul. Milionowa 91
28.	KLUSKA POLSKA S.C.	Pomoc kuchni	11.07.2013	PUP Łódź ul. Kilińskiego 102/102a
29.	ELTEX	Szwaczka	12.07.2013	PUP Łódź ul. Kilińskiego 102/102a
30.	PLATFORMA INTEGRACJI OSÓB NIEPEŁNOSPRAWNYCH	Pomocnik działu RTV-AGD	18.07.2013	PUP Łódź ul. Kilińskiego 102/102a
31.	DIMAR POLSKA SP. Z O.O.	Telemarketer (os. niepełnosprawne)	19.07.2013	PUP Łódź ul. Kilińskiego 102/102a
32.	ANTEMA	Sprzątaczką (os. niepełnosprawne)	24.07.2013	PUP Łódź ul. Kilińskiego 102/102a
33.	STOWARZYSZENIE NIEPEŁNOSPRAWNI DLA ŚRODOWISKA EKON	Kasjer-sprzedawca (os. niepełnosprawne)	25.07.2013	PUP Łódź ul. Kilińskiego 102/102a
34.	EVRES- SECURITY	Telemarketer (os. niepełnosprawne) Pomoc kuchenna (os. niepełnosprawne) Osoba rozwożąca posiłki (os. niepełnosprawne)	29.07.2013	PUP Łódź ul. Milionowa 91

35.	KAUFLAND POLSKA MARKETY SP. Z O.O.	Kierownik grupy towarowej Kierownik zmiany kas Pracownik informacji-kasjer Referent ds. administracyjno- pracowniczych Referent ds. administracyjno- kontrolnych Referent ds. administracyjnych	05.08.2013	PUP Łódź ul. Kilińskiego 102/102a
36.	KAUFLAND POLSKA MARKETY SP. Z O.O.	Kasjer/scarning Sprzedawca w dziale art. świeżych Kasjer-sprzedawca Kasjer kasa główna	06.08.2013	PUP Łódź ul. Kilińskiego 102/102a
37.	KAUFLAND POLSKA MARKETY SP. Z O.O.	Pracownik informacji/kasjer Pracownik porządkowy Pracownik działu przyjęcia towaru Konserwator	07.08.2013	PUP Łódź ul. Kilińskiego 102/102a
38.	ELTEX	Szwaczka	09.08.2013	PUP Łódź ul. Kilińskiego 102/102a
39.	IMPEL CLEANING SP. Z O.O.	Salowa (os. niepełnosprawne)	14.08.2013	PUP Łódź ul. Milionowa 91
40.	STOWARZYSZENIE NIEPEŁNOSPRAWNI DLA ŚRODOWISKA EKON	Kasjer (os. niepełnosprawne)	26.08.2013	PUP Łódź ul. Kilińskiego 102/102a
41.	DIMAR POLSKA SP. Z O.O.	Telemarketer (os. niepełnosprawne)	16.09.2013	PUP Łódź ul. Kilińskiego 102/102a
42.	ELTEX	Szwaczka	18.09.2013	PUP Łódź ul. Kilińskiego 102/102a
43.	EVRES - SECURITY	Telemarketer (os. niepełnosprawne)	20.09.2013	PUP Łódź ul. Milionowa 91
44.	ANTEMA	Sprzątająca-placowa (os. niepełnosprawne)	25.09.2013	PUP Łódź ul. Milionowa 91
45.	MARKET DETAL SP. Z O.O.	Kasjer sprzedawca Magazynier	26.09.2013	PUP Łódź ul. Kilińskiego 102/102a
46.	DOMTOM	Sprzątaczk/sprzątaczk	01.10.2013	PUP Łódź ul. Milionowa 91
47.	Zakład Mechaniki Precyzyjnej	Szef marketingu	09.10.2013	PUP Łódź ul. Milionowa 91
48.	CAL SYSTEM	Sprzątaczk biurowa	15.10.2013	PUP Łódź ul. Kilińskiego 102/102a

49.	Cleaner Sp. z o.o.	Sprzątaczką	06.11.2013	PUP Łódź ul. Kilińskiego 102/102a
50.	Clar System S.A.	Pracownik gospodarczy terenowy/ pracownik gospodarczy zewnętrzny/ pracownik gospodarczy	19.11.2013	PUP Łódź ul. Kilińskiego 102/102a
51.	ANTEMA	Osoba nadzorująca (os. niepełnosprawne)	21.11.2013	PUP Łódź ul. Milionowa 91
52.	NORDEA BANK AB	Aplikant	25.11.2013	PUP Łódź ul. Kilińskiego 102/102a
53.	TUNIA-PUB	Sprzedawca	11.12.2013	PUP Łódź ul. Milionowa 91
54.	MADRIDISTAS	Specjalista obsługi klienta/ telemarketer	18.12.2013	PUP Łódź ul. Kilińskiego 102/102a

**WYKAZ SPOTKAŃ INFORMACYJNYCH
ORGANIZOWANYCH W 2013 ROKU**

<i>Lp</i>	<i>Nazwa pracodawcy</i>	<i>Stanowisko</i>	<i>Termin spotkania</i>	<i>Miejsce spotkania</i>
1.	KOMENDA MIEJSKA POLICJI W ŁODZI	Funkcjonariusz Policji	10.01.2013	PUP Łódź ul. Kilińskiego 102/102a
2.	KOMENDA MIEJSKA POLICJI W ŁODZI	Funkcjonariusz Policji	17.01.2013	PUP Łódź ul. Kilińskiego 102/102a
3.	KOMENDA MIEJSKA POLICJI W ŁODZI	Funkcjonariusz Policji	24.01.2013	PUP Łódź ul. Kilińskiego 102/102a
4.	KOMENDA MIEJSKA POLICJI W ŁODZI	Funkcjonariusz Policji	31.01.2013	PUP Łódź ul. Kilińskiego 102/102a
5.	KOMENDA MIEJSKA POLICJI W ŁODZI	Funkcjonariusz Policji	07.02.2013	PUP Łódź ul. Kilińskiego 102/102a
6.	AVIVA SP. Z O.O.	Doradca ds. ubezpieczeń i inwestycji	08.02.2013	PUP Łódź ul. Kilińskiego 102/102a
7.	CARDIF SERVICES	Konsultant Telesprzedaży	12.02.2013	PUP Łódź ul. Kilińskiego 102/102a

8.	KOMENDA MIEJSKA POLICJI W ŁODZI	Funkcjonariusz Policji	14.02.2013	PUP Łódź ul. Kilińskiego 102/102a
9.	KOMENDA MIEJSKA POLICJI W ŁODZI	Funkcjonariusz Policji	21.02.2013	PUP Łódź ul. Kilińskiego 102/102a
10.	WKU	Służba Wojskowa	21.02.2013	PUP Łódź ul. Kilińskiego 102/102a
11.	KOMENDA MIEJSKA POLICJI W ŁODZI	Funkcjonariusz Policji	28.02.2013	PUP Łódź ul. Kilińskiego 102/102a
12.	PZU	Agent Ubezpieczeniowy	05.03.2013	PUP Łódź ul. Kilińskiego10 2/102a
13.	KOMENDA MIEJSKA POLICJI W ŁODZI	Funkcjonariusz Policji	14.03.2013	PUP Łódź ul. Kilińskiego 102/102a
14.	KOMENDA MIEJSKA POLICJI W ŁODZI	Funkcjonariusz Policji	21.03.2013	PUP Łódź ul. Kilińskiego 102/102a
15.	KOMENDA MIEJSKA POLICJI W ŁODZI	Funkcjonariusz Policji	28.03.2013	PUP Łódź ul. Kilińskiego 102/102a
16.	KOMENDA MIEJSKA POLICJI W ŁODZI	Funkcjonariusz Policji	04.04.2013	PUP Łódź ul. Kilińskiego 102/102a
17.	KOMENDA MIEJSKA POLICJI W ŁODZI	Funkcjonariusz Policji	11.04.2013	PUP Łódź ul. Kilińskiego 102/102a
18.	KOMENDA MIEJSKA POLICJI W ŁODZI	Funkcjonariusz Policji	18.04.2013	PUP Łódź ul. Kilińskiego 102/102a
19.	WKU	Służba Wojskowa	18.04.2013	PUP Łódź ul. Kilińskiego 102/102a
20.	AVIVA SP. Z O.O.	Doradca ds. ubezpieczeń i inwestycji	29.04.2013	PUP Łódź ul. Kilińskiego 102/102a
21.	TOP BABY	Kierowca kat. B	06.05.2013	PUP Łódź ul. Kilińskiego 102/102a
22.	PZU	Agent Ubezpieczeniowy	10.05.2013	PUP Łódź ul. Kilińskiego 102/102a
23.	TOP BABY	Kierowca kat. D	10.05.2013	PUP Łódź ul. Kilińskiego 102/102a
24.	AVIVA SP. Z O.O.	Doradca ds. ubezpieczeń i inwestycji	03.06.2013	PUP Łódź ul. Kilińskiego 102/102a
25.	PROMEDICA 24 CARE GERMANY SP. Z O.O.	Opiekun osób starszych	06.06.2013	PUP Łódź ul. Kilińskiego 102/102a
26.	KRZYŚ PPHU	Doradca finansowy	05.09.2013	PUP Łódź ul. Kilińskiego 102/102a

27.	WKU	Służba wojskowa	24.09.2013	PUP Łódź ul. Kilińskiego 102/102a
28.	FLEXIDEA	Tapicer / szwaczka	15.11.2013	PUP Łódź ul. Milionowa 91
29.	FLEXIDEA	Operator wózka widłowego - pracownik magazynu/ pracownik produkcji / operator maszyn produkcyjnych	12.12.2013	PUP Łódź ul. Milionowa 91
30.	JOB IMPULSE POLSKA SP. Z O.O.	Pomocnik monter	26.11.2013	PUP Łódź ul. Kilińskiego 102/102a

Organizowanie giełd z pracodawcą miało na celu szybką realizację ofert pracy zgłaszanych przez pracodawcę. Pracodawca w trakcie rozmowy kwalifikacyjnej wybierał potencjalnych kandydatów na dane stanowisko pracy. Podczas rozmowy pracodawcy z osobami zarejestrowanymi w Urzędzie uczestniczył doradca zawodowy, który udzielał pomocy w doborze kandydatów do pracy.

3.2. Poradnictwo zawodowe

Z indywidualnych porad zawodowych skorzystało **9 806** osób bezrobotnych i poszukujących pracy, w tym **4 573** kobiety.

Z poradnictwa grupowego skorzystało **37** osób, w tym **26** kobiet.

Poradnictwo zawodowe dotyczyło: wyboru zawodu, przekwalifikowania, zatrudnienia, wsparcia psychologicznego, ustalenia predyspozycji zawodowych przy użyciu testów zawodoznawczych i osobowościowych oraz oceny szans powodzenia planowanej działalności gospodarczej.

Udzielono **1 411** osobom indywidualnych informacji zawodowych, w tym **689** kobietom. Przekazywano informacje na temat szkoleń zawodowych, możliwości przekwalifikowania, technik i metod poszukiwania pracy, rozpoczęcia własnej działalności gospodarczej, uzyskania orzeczenia o stopniu niepełnosprawności oraz korzystania z usług instytucji wspierających osoby pozostające bez pracy.

Osoby bezrobotne znajdujące się w trudnej sytuacji materialnej i życiowej kierowano do Miejskich Ośrodków Pomocy Społecznej oraz instytucji pozarządowych, np.: Centrum

Służby Rodzinie, Centrum Pomocy Niematerialnej, Centrum Edukacji i Aktywizacji Zawodowej Osób Niepełnosprawnych.

Zorganizowano **5** grupowych spotkań w ramach zawodowej informacji grupowej dotyczące: rynku pracy, przygotowywania dokumentów aplikacyjnych (CV, list motywacyjny) oraz rozmowy kwalifikacyjnej, zasad zakładania własnej działalności gospodarczej i ubiegania się o dotację na ww. cel z PUP, w których wzięło udział **41** osób bezrobotnych i innych, w tym **25** kobiet.

W Klubie Pracy w ramach szkolenia z zakresu umiejętności aktywnego poszukiwania pracy z wykorzystaniem elektronicznych baz danych, uczestniczyło **266** osób bezrobotnych i poszukujących pracy, w tym **177** kobiet. Programem objęto głównie bezrobotnych zarejestrowanych do 6 miesięcy, powyżej 12 miesięcy oraz powyżej 45 roku życia. Wymieniona grupa bezrobotnych charakteryzowała się brakiem umiejętności obsługi komputera i znacznymi deficytami dotyczącymi poruszania się po rynku pracy.

Z zajęć aktywizacyjnych w Klubie Pracy skorzystało **367** osób bezrobotnych, w tym **214** kobiet.

Przeprowadzono **20** testów zawodoznawczych **16** osobom bezrobotnym, w tym **9** kobietom. Testy określały predyspozycje i umiejętności zawodowe do podjęcia zatrudnienia. Osoby, które zdecydowały się poddać testom psychologicznym to klienci, którzy mają problemy z określeniem własnych predyspozycji, zainteresowań, preferencji, co do wyboru szkolenia zawodowego, konkretnego zawodu, często w ciężkiej sytuacji życiowej, potrzebujący wnikliwej rozmowy z psychologiem. Bezrobotni objęci badaniami w większości kierowani byli na rozmowę z psychologiem przez pośredników pracy, ze względu na dostrzeżone deficyty, w tym też brak zdecydowania co do kierunku aktywności zawodowej. W wybranych przypadkach konieczne było użycie kilku narzędzi testowych do całościowej i wnikliwej diagnozy klientów.

Wydawano na bieżąco skierowania na badania lekarskie przed pracami społecznie użytecznymi i szkoleniami oraz skierowania na badania przydatności zawodowej dla osób bezrobotnych.

Poza zadaniami podstawowymi doradcy zawodowi wykonywali dodatkowe usługi na rzecz potencjalnych bezrobotnych, którzy nie są jeszcze klientami urzędu.

W dniu 10.01.2013 r. doradcy zawodowi wzięli udział w konferencji promującej aktywność zawodową kobiet i mężczyzn powyżej 50 r.ż. oraz wsparcie działań na rzecz wydłużenia aktywności zawodowej tych osób, realizowanej w ramach projektu systemowego "Wyrównywanie szans na rynku pracy dla osób 50 +", Priorytet I PO KL, Działanie 1.1,

zorganizowanej przez Centrum Rozwoju Zasobów Ludzkich oraz Ministerstwo Pracy i Polityki Społecznej.

26.02.2013 r. doradca zawodowy wraz z liderem Klubu Pracy przeprowadzili zajęcia z poradnictwa grupowego dla uczniów trzecich klas Szkoły Mistrzostwa Sportowego im. K. Górskiego w Łodzi. Zajęcia dotyczyły sytuacji na lokalnym rynku pracy, oczekiwań pracodawców, zapotrzebowania na zawody oraz przygotowania do poszukiwania pracy i rozmowy kwalifikacyjnej.

W lutym, doradca zawodowy razem z pośrednikiem pracy uczestniczył w Giełdzie Pracy dla osób niepełnosprawnych organizowanej przez Polską Organizację Pracodawców Osób Niepełnosprawnych w Łodzi.

W dniu 21.03.2013 r. doradca zawodowy wziął udział w Targach Pracy i Edukacji, zorganizowanych przez Akademię Humanistyczno-Ekonomiczną w Łodzi.

W dniach: 05.03.2013 r., 11.03.2013 r. i 16.04.2013 r. doradcy zawodowi przeprowadzili na terenie PUP spotkania informacyjne z młodzieżą Specjalnego Ośrodka Szkolno-Wychowawczego przy ul. Siedleckiej w Łodzi, mające na celu zapoznanie z zasadami funkcjonowania PUP, podstawowymi usługami rynku pracy oferowanymi przez PUP, sytuacją na lokalnym rynku pracy oraz podejmowaniem decyzji zawodowych, ze szczególnym uwzględnieniem praw osób niepełnosprawnych. Młodzież niesłysząca miała okazję skorzystać z terminala do obsługi osób z wadami słuchu.

Przez cały rok 2013 – w maju (2x), listopadzie i grudniu (3x) – doradcy zawodowi prowadzili informację zawodową grupową dla podopiecznych Domów Dziecka i pieczy zastępczej. Przekazana wiedza obejmowała usługi świadczone w Urzędach Pracy, funkcjonowanie rynku pracy, możliwości podnoszenia kwalifikacji zawodowych, tworzenie dokumentów aplikacyjnych, itp.

W dniu 28 maja b.r. doradcy zawodowi wraz z liderami Klubu Pracy przeprowadzili zajęcia warsztatowe na temat rynku pracy dla uczniów klas pierwszych i drugich I Liceum Ogólnokształcącego im. M. Kopernika w Łodzi.

W dniu 07.06.2013 r. doradcy zawodowi wraz z liderami Klubu Pracy poprowadzili spotkanie w ramach informacji zawodowej grupowej dla wychowanków Młodzieżowego Ośrodka Wychowawczego Nr 3 w Łodzi, mające na celu zapoznanie z zasadami funkcjonowania PUP, podstawowymi usługami rynku pracy oferowanymi przez PUP, sytuacją na lokalnym rynku pracy oraz podejmowaniem decyzji zawodowych.

W trzecim kwartale 2013 r. doradcy zawodowi przeprowadzili testy preferencji zawodowych dla grupy osób niepełnosprawnych umysłowo w ramach projektu

„Wypracowanie innowacyjnych narzędzi diagnozowania kompetencji zawodowo-społecznych i zainteresowań zawodowych osób niepełnosprawnych umysłowo – ułatwiających ich aktywizację zawodową i społeczną” współfinansowany ze środków Unii Europejskiej w ramach Europejskiego Funduszu Społecznego.

W dniu 19.09.2013 r., doradcy zawodowi wzięli udział w konferencji podsumowującej projekt badawczy „Szkolnictwo zawodowe a lokalny i regionalny rynek pracy w branży mechatronicznej w woj. łódzkim. Diagnoza potrzeb edukacyjnych”.

Dnia 30.09.2013 r. pracownicy Referatu Poradnictwa Zawodowego uczestniczyli w spotkaniu z przedstawicielami Kuratorium i pracownikami Gimnazjum Nr 1 w Łodzi przy ul. Sterlinga 24. Rozmowa dotyczyła możliwości współpracy ww. instytucji.

W listopadzie 2013 r., doradcy zawodowi uczestniczyli w spotkaniu z pracownikami firmy LEKKERLAND, którzy mieli być objęci zwolnieniami grupowymi. Przedstawiono informacje na temat zakresu działalności urzędu, procedur rejestracyjnych, form aktywizacji zawodowej w ramach podstawowych usług i instrumentów rynku pracy, podejmowania działalności gospodarczej i programów dla osób zwalnianych z przyczyn zakładów pracy.

Trzykrotnie tj. 29.05.2013 r. (Dzień otwarty dla niepełnosprawnych), 07.10.2013 r. (Dni ubezpieczonego) oraz 21.11.2013 r. (Tydzień Przedsiębiorcy), doradcy zawodowi udzielali informacji nt. działania PUP klientom ZUS-u - przy ul. Zamenhofa i przy ul. Łęczyckiej w Łodzi.

W dniu 25.11.2013 r. doradcy zawodowi wzięli udział w spotkaniu w ramach projektu realizowanego na zlecenie Wojewódzkiego Urzędu Pracy w Łodzi pn. „Społeczne i przestrzenne zróżnicowanie zjawiska wykluczenia społecznego w województwie łódzkim”. Celem projektu jest diagnoza zjawiska wykluczenia społecznego oraz stworzenie mapy wykluczenia społecznego w województwie łódzkim.

W dniu 28.11.2013 r. w Wojewódzkim Urzędzie Pracy odbyło się seminarium upowszechniające metodologię profilowania bezrobotnych w oparciu o najlepsze praktyki innych krajów i badania przeprowadzone na wybranych lokalnych rynkach pracy w Polsce, przygotowane przez Uniwersytet Mikołaja Kopernika w Toruniu we współpracy z Ministerstwem Pracy i Polityki Społecznej, w ramach projektu realizowanego przez Centrum Rozwoju Zasobów Ludzkich pn. „Analiza czynników wpływających na zwiększenie ryzyka długookresowego bezrobocia - opracowanie metodologii profilowania bezrobotnych na lokalnym rynku pracy do stosowania przez publiczne służby zatrudnienia”. W seminarium wziął udział doradca zawodowy.

4. PROJEKTY I PROGRAMY AKTYWIZUJĄCE LOKALNY RYNEK PRACY

W celu zapewnienia jak najlepszej pracy oraz obsługi bezrobotnych i poszukujących pracy Powiatowy Urząd Pracy w Łodzi realizował i realizuje projekty konkursowe, w ramach, których finansowane są koszty zatrudnienia pracowników oraz szkolenia i studia wyższe.

4.1. Projekt „Publiczne służby zatrudnienia dla Ciebie V” - Poddziałanie 6.1.2 POKL

Pozyskane środki: 1 199 778,99 zł

Cel projektu: wsparcie PUP w Łodzi w realizacji zadań na rzecz aktywizacji zawodowej osób bezrobotnych w regionie.

Okres realizacji: 01.03.2012 r. - 30.06.2013 r.

Ilość uczestników: 47

Formy wsparcia:

- finansowanie kosztów zatrudnienia 30 pracowników;
- szkolenia (tematy szkoleń: „Dobór usług oraz instrumentów rynku pracy w zakresie skutecznej aktywizacji zawodowej osób będących w szczególnej sytuacji na rynku pracy”, „Techniki aktywizacji zawodowej osób niepełnosprawnych z uwzględnieniem podstaw języka migowego”, „Rola powiatowych urzędów pracy w monitorowaniu zwolnień grupowych”, „Współpraca urzędów pracy z pracodawcami i instytucjami rynku pracy w celu skutecznej aktywizacji zawodowej osób bezrobotnych”);
- studia wyższe.

Wykonanie w okresie 01.01.2013 r. – 30.06.2013 r.:

- finansowanie stanowisk pracy - 30 osób;
- szkolenia - 22 osoby;
- studia wyższe - 1 osoba.

4.2. Projekt „Doradca zawodowy dla Ciebie” – Poddziałanie 6.1.2 POKL

Pozyskane środki: 192 525,00 zł

Cel projektu: Zwiększenie dostępności usług świadczonych na rzecz osób bezrobotnych zarejestrowanych w PUP w Łodzi.

Okres realizacji: 01.07.2013 r. – 15.01.2014 r.

Ilość uczestników: 0

Formy wsparcia:

- finansowanie kosztów zatrudnienia 12 doradców zawodowych.

Wykonanie w okresie 01.07.2013 r. – 31.12.2013 r.:

- finansowanie stanowisk pracy – 12 doradców zawodowych.

4.3. Projekt „Wykwalifikowana kadra – sprawny urząd IV” - Poddziałanie 6.1.2 POKL

Pozyskane środki: 873 885,00 zł

Cel projektu: Podwyższenie jakości i dostępności usług świadczonych na rzecz osób bezrobotnych figurujących w ewidencji tutejszego Urzędu Pracy i upowszechnianie pośrednictwa pracy i poradnictwa zawodowego.

Okres realizacji: 01.04.2012-15.07.2013 r.

Ilość uczestników: 63

Formy wsparcia:

- finansowanie kosztów zatrudnienia 18 pracowników (10 pośredników pracy, 7 doradców zawodowych i 1 kierownik projektu);
- szkolenia dla pracowników PUP w Łodzi.

Wykonanie w okresie 01.01.2013 r. - 15.07.2013 r.:

- finansowanie stanowisk pracy -18 pracowników (10 pośredników pracy, 7 doradców zawodowych i 1 kierownik projektu);
- szkolenia - 13 osób.

4.4. Projekt Systemowy Europejskiego Funduszu Społecznego „Łódzki rynek pracy to Twoja przyszłość” - Poddziałanie 6.1.3.

Cel projektu: poprawa zdolności do zatrudnienia oraz podniesienie aktywności zawodowej do końca 2013 r. wśród bezrobotnych mieszkańców Łodzi znajdujących się przede wszystkim w szczególnej sytuacji na rynku pracy, zarejestrowanych w PUP w Łodzi (według miejsca zameldowania dzielnice Górna, Śródmieście, Widzew oraz osób bez stałego miejsca zameldowania).

Ilość uczestników: 1291

Formy wsparcia:

- szkolenia - 285 osób;
- staże - 450 osób;
- przyznanie jednorazowo środków na podjęcie działalności gospodarczej - 556 osób.

Wykonanie w okresie: 01.01.2013 r. – 31.12.2013 r.:

- szkolenia – 287 osób;
- staże - 459 osób;
- przyznanie jednorazowo środków na podjęcie działalności gospodarczej - 566 osób.

4.5. Projekt Systemowy Europejskiego Funduszu Społecznego „Wspieramy Twoją Aktywność” - Poddziałanie 6.1.3.

Cel projektu: podniesienie aktywności zawodowej oraz zdolności do zatrudnienia 883 osób bezrobotnych znajdujących się w ewidencji Powiatowego Urzędu Pracy w Łodzi, które są zameldowane w dzielnicach Bałuty, Polesie do końca 2013 r.

Ilość uczestników: 908

Formy wsparcia:

- szkolenia - 215 osób;
- staże - 300 osób;
- przyznanie jednorazowo środków na podjęcie działalności gospodarczej - 393 osób.

Wykonanie w okresie: 01.01.2013 r. - 31.12.2013 r.:

- szkolenia - 215 osób;
- staże - 307 osób;
- przyznanie jednorazowo środków na podjęcie działalności gospodarczej – 406 osób.

4.6. Realizacja programów na rzecz promocji zatrudnienia, łagodzenia skutków bezrobocia i aktywizacji zawodowej w ramach dodatkowych środków z rezerwy Ministra Pracy i Polityki Społecznej

Do 31.12.2013 r. pozyskano środki Funduszu Pracy w kwocie **1 885,6 tys. zł** przeznaczone na realizację programów na rzecz promocji zatrudnienia, łagodzenia skutków bezrobocia i aktywizacji zawodowej w ramach Rezerwy Ministra, w podziale:

- **200 tys. zł - na realizację programu aktywizacji zawodowej bezrobotnych zwolnionych z pracy z przyczyn niedotyczących pracowników**

Okres realizacji: czerwiec 2013 – grudzień 2013 r.

Liczba osób: 28

Formy wsparcia:

- jednorazowe środki na podjęcie działalności gospodarczej przez bezrobotnego - 5 osób;
- refundacja kosztów wyposażenia/doposażenia stanowisk pracy - 2 stanowiska pracy;
- staże – 11 osób;
- szkolenia - 10 osób.

- **500 tys. zł – na realizację programu aktywizacji bezrobotnych do 30 roku życia**

Okres realizacji: maj 2013 – grudzień 2013 r.

Liczba osób: 87

Formy wsparcia:

- jednorazowe środki na podjęcie działalności gospodarczej przez bezrobotnego - 4 osoby;
- refundacja kosztów wyposażenia/doposażenia stanowisk pracy – 11 stanowisk pracy;
- prace interwencyjne – 2 osoby;
- szkolenia – 46 osób;
- staże – 24 osoby.

- **220 tys. zł – na realizację programu aktywizacji osób bezrobotnych będących w szczególnej sytuacji na rynku pracy (art. 49 ustawy)**

Okres realizacji: lipiec 2013 – grudzień 2013 r.

Liczba osób: 41

Formy wsparcia:

- jednorazowe środki na podjęcie działalności gospodarczej przez bezrobotnego - 1 osoba;
- refundacja kosztów wyposażenia/doposażenia stanowisk pracy - 2 stanowiska pracy;
- szkolenia - 10 osób;
- staże – 28 osób.

- **364,2 tys. zł – na realizację programu aktywizacji osób bezrobotnych do 30 roku życia**

Okres realizacji: listopad 2013 – grudzień 2013 r.

Liczba osób: 17

Formy wsparcia:

- jednorazowe środki na podjęcie działalności gospodarczej przez bezrobotnego - 15 osób;
- refundacja kosztów wyposażenia/doposażenia stanowisk pracy - 2 stanowiska pracy.

- **322,1 tys. zł – na realizację programu aktywizacji osób bezrobotnych powyżej 50 roku życia**

Okres realizacji: listopad 2013 – grudzień 2013 r.

Liczba osób: 15

Formy wsparcia:

- jednorazowe środki na podjęcie działalności gospodarczej przez bezrobotnego - 13 osób;
- refundacja kosztów wyposażenia/doposażenia stanowisk pracy - 2 stanowiska pracy.

- **279,3 tys. zł – na realizację programu aktywizacji osób bezrobotnych będących w szczególnej sytuacji na rynku pracy (art. 49 ustawy)**

Okres realizacji: listopad 2013 – grudzień 2013 r.

Liczba osób: 13

Formy wsparcia:

- jednorazowe środki na podjęcie działalności gospodarczej przez bezrobotnego - 8 osób;
- refundacja kosztów wyposażenia/doposażenia stanowisk pracy - 5 stanowisk pracy.

5. REALIZACJA WYBRANYCH AKTYWNYCH FORM PRZECIWDZIAŁANIA BEZROBOCIU

W 2013 roku utworzono miejsca pracy, na które zgodnie z ustawą o promocji zatrudnienia i instytucjach rynku pracy kierowano przede wszystkim osoby znajdujące się w szczególnej sytuacji na rynku pracy, wymienione w art. 49 tejże Ustawy.

5.1. Roboty publiczne

Roboty publiczne – oznacza to zatrudnienie bezrobotnego w okresie nie dłuższym niż 12 miesięcy przy wykonywaniu prac organizowanych przez gminy, organizacje pozarządowe statutowo zajmujące się problematyką: ochrony środowiska, kultury, oświaty, kultury fizycznej i turystyki, opieki zdrowotnej, bezrobocia oraz pomocy społecznej, a także spółki wodne i ich związki, jeżeli prace te są finansowane lub dofinansowane ze środków samorządu terytorialnego, budżetu państwa, funduszy celowych, organizacji pozarządowych, spółek wodnych i ich związków

Roboty publiczne mogą trwać do 6 miesięcy lub do 12 miesięcy.

Roboty publiczne				
Wyszczególnienie	Ilość złożonych wniosków	Ilość zawartych umów	Ilość utworzonych miejsc pracy na umowie	Ilość osób zaktywizowanych
	77	69	534	522

5.2. Prace interwencyjne

Prace interwencyjne – oznacza to zatrudnienie bezrobotnego przez pracodawcę, które nastąpiło w wyniku umowy zawartej ze starostą i ma na celu wsparcie osób będących w szczególnej sytuacji na rynku pracy.

Pracodawca, który zatrudnił w ramach prac interwencyjnych skierowanych bezrobotnych otrzymuje zwrot części kosztów poniesionych na ich wynagrodzenia i składki na ubezpieczenie społeczne w wysokości uprzednio uzgodnionej.

Prace interwencyjne w zależności od decyzji powiatowego urzędu pracy mogą trwać do 6,12,18,24 miesięcy lub do 4 lat (art. 51,56,59 ustawy o promocji zatrudnienia i instytucjach rynku pracy).

Prace interwencyjne				
Wyszczególnienie	Ilość wniosków	Ilość zawartych umów	Ilość utworzonych miejsc pracy na umowie	Ilość osób zaktywizowanych
	64	53	107	122

5.3. Staże

Staż – oznacza nabywanie przez bezrobotnego umiejętności praktycznych do wykonywania pracy przez wykonywanie zadań w miejscu pracy bez nawiązania stosunku pracy z pracodawcą. Staże (umowy zawierane na okres od 3 do 6 oraz 12 miesięcy) umożliwiające nabycie kwalifikacji osobom bezrobotnym, jak również „przygotowanie do zatrudnienia” potencjalnego pracownika przez pracodawcę. Forma aktywizacji zawodowej ciesząca się dużym zainteresowaniem wśród pracodawców.

Starosta może kierować na staż na okres:

do 12 miesięcy

- bezrobotnych do 25 roku życia,
- bezrobotnych w okresie do 12 miesięcy od dnia określonego w dyplomie, świadectwie lub innym dokumencie poświadczającym ukończenie szkoły wyższej, które nie ukończyły 27 roku życia.

do 6 miesięcy:

- bezrobotnych długotrwale albo po zakończeniu realizacji kontraktu socjalnego, albo kobiet, które nie podjęły zatrudnienia po urodzeniu dziecka
- bezrobotnych powyżej 50 roku życia,
- bezrobotnych bez kwalifikacji zawodowych, bez doświadczenia zawodowego lub bez wykształcenia średniego,
- bezrobotnych samotnie wychowujących co najmniej jedno dziecko do 18 roku życia,
- bezrobotnych, którzy po dobytciu kary pozbawienia wolności nie podjęli zatrudnienia,
- bezrobotnych niepełnosprawnych.

Staże				
Wyszczególnienie	Ilość wniosków	Ilość zawartych umów	Ilość utworzonych miejsc pracy na umowie	Ilość osób zaktywizowanych
	1 559	1 057	2 271	2 190

5.4. Przygotowanie zawodowe dorosłych

Przygotowanie zawodowe dorosłych – oznacza to instrument aktywizacji w formie praktycznej nauki zawodu dorosłych lub przyuczenia do pracy dorosłych, realizowany bez nawiązania stosunku pracy z pracodawcą, według programu obejmującego nabywanie umiejętności praktycznych i wiedzy teoretycznej, zakończonego egzaminem.

Przygotowanie zawodowe dorosłych odbywa się w formie:

- 1) praktycznej nauki zawodu dorosłych umożliwiającej przystąpienie do egzaminu kwalifikacyjnego na tytuł zawodowy lub egzaminu czeladniczego;
- 2) przyuczenia do pracy dorosłych mającego na celu zdobycie wybranych kwalifikacji zawodowych lub umiejętności, niezbędnych do wykonywania określonych zadań zawodowych, właściwych dla zawodu występującego w klasyfikacji zawodów i specjalności dla potrzeb rynku pracy.
Praktyczna nauka zawodu dorosłych trwa 12 do 18 m-cy, a przyuczenie do pracy dorosłych trwa od 3 do 6 m-cy.

W 2013 roku w Powiatowym Urzędzie Pracy w Łodzi nie rozpoczęto tej formy aktywizacji zawodowej.

5.5. Szkolenie

Szkolenie – oznacza to pozaszkolne zajęcia mające na celu uzyskanie, uzupełnienie lub doskonalenie umiejętności i kwalifikacji zawodowych lub ogólnych, potrzebnych do wykonywania pracy, w tym umiejętności poszukiwania zatrudnienia.

Szkolenia mają na celu podniesienie kwalifikacji zawodowych lub zdobycie nowych, zwiększenie szans na uzyskanie lub utrzymanie zatrudnienia lub innej pracy zarobkowej, w szczególności: braku kwalifikacji zawodowych, konieczności zmiany lub uzupełnienia kwalifikacji, utraty zdolności do wykonywania pracy w dotychczas wykonywanym zawodzie, braku umiejętności aktywnego poszukiwania pracy.

W 2013 roku – **1 774** osoby bezrobotne, w tym **760** kobiet rozpoczęło szkolenie.

Wyszczególnienie	Ogółem	% udział w stosunku do ogółu
Ogółem:	1 774	X
<i>w tym:</i>		
mężczyzn	1 014	57,2
kobiet	760	42,8
<i>z tego osoby będące w szczególnej sytuacji na rynku pracy</i>		
do 25 roku życia	158	8,9
powyżej 50 roku życia	792	44,6
długotrwale bezrobotni	984	55,5
bezrobotni niepełnosprawni	260	14,7

5.6. Jednorazowe środki na podjęcie działalności gospodarczej / refundacja kosztów doposażenia lub wyposażenia stanowiska pracy

Starosta może:

a) przyznać bezrobotnemu jednorazowo środki na podjęcie działalności gospodarczej, w tym na pokrycie kosztów pomocy prawnej, konsultacji i doradztwa związane z podjęciem tej działalności, w wysokości określonej w umowie, nie wyższej jednak niż 6-krotnej wysokości przeciętnego wynagrodzenia, a w przypadku gdy działalność jest podejmowana na zasadach określonych dla spółdzielni socjalnych, wysokość przyznanych bezrobotnemu środków nie może przekraczać 4-krotnego przeciętnego wynagrodzenia na jednego członka założyciela spółdzielni oraz 3-krotnego przeciętnego wynagrodzenia na jednego członka przystępującego do spółdzielni socjalnej po jej założeniu.

Jednorazowe środki na podjęcie działalności gospodarczej				
Branża	Ilość wniosków	Ilość umów	Ilość utworzonych stanowisk	Ilość zaktywizowanych osób
2013 r.				
Usługi	X	813	X	X
Handel	X	400	X	X
Produkcja	X	110	X	X
Razem:	1 508	1 323	X	1381*

* w tym osoby, które podpisały umowy w 2012 r. (osoby zaktywizowane wg sprawozdania MPiPS-01)

b) zrefundować podmiotowi prowadzącemu działalność gospodarczą koszty wyposażenia lub doposażenia stanowiska pracy dla skierowanego bezrobotnego w wysokości określonej w umowie, nie wyższej jednak niż 6-krotnej wysokości przeciętnego wynagrodzenia.

Refundacja kosztów wyposażenia lub doposażenia stanowiska pracy				
Branża	Ilość wniosków	Ilość umów	Ilość utworzonych stanowisk	Ilość zaktywizowanych osób
2013 r.				
Usługi	X	172	202	X
Handel	X	84	101	X
Produkcja	X	46	86	X
Razem:	444	302	389	422

Analizując zapotrzebowanie na utworzenie nowych miejsc pracy w ramach przyznania środków na rozwój małej i średniej przedsiębiorczości z przeznaczeniem na refundację kosztów wyposażenia/doposażenia stanowiska pracy zauważamy wzrost zainteresowania tą formą wsparcia wśród pracodawców. Ograniczenia związane z pozyskiwaniem środków pieniężnych na stworzenie nowych miejsc pracy uniemożliwiają pracodawcom plany rozwojowe przedsiębiorstw. Mając możliwość otrzymania środków na uruchomienie nowego stanowiska pracy oraz otrzymanie pracownika z urzędu coraz więcej pracodawców jest zainteresowanych tą formą wsparcia.

5.7. Prace społecznie użyteczne

Prace społecznie użyteczne – oznacza to prace wykonywane przez bezrobotnych bez prawa do zasiłku na skutek skierowania przez starostę, organizowane przez gminę w jednostkach organizacyjnych pomocy społecznej, organizacjach lub instytucjach statutowo zajmujących się pomocą charytatywną lub na rzecz społeczności lokalnej.

Prace społecznie użyteczne to aktywizacja zawodowa osób bezrobotnych zarejestrowanych w urzędzie bez prawa do zasiłku, korzystających z pomocy opieki społecznej.

Prace społecznie użyteczne			
Ilość wniosków	Ilość zawartych umów	Ilość utworzonych miejsc pracy na umowie	Ilość osób zaktywizowanych
2013 r.			
X	X	X	531

5.8. Dodatki aktywizacyjne

Dodatek aktywizacyjny – oznacza to kwotę wypłaconą osobie, która będąc bezrobotnym posiadającym prawo do zasiłku, podjęła samodzielnie lub w wyniku skierowania przez powiatowy urząd pracy zatrudnienie lub inną pracę zarobkową.

W 2013 roku uprawnienia do dodatku aktywizacyjnego nabyło **3 605** osób.

6. ZWOLNIENIA Z PRZYCZYN DOTYCZĄCYCH ZAKŁADU PRACY

W okresie od stycznia do grudnia 2013 roku **17** zakładów pracy zgłosiło **747** osób do zwolnienia z przyczyn dotyczących zakładu pracy, obejmujących **18** powiadomień, w których:

- 5 zakładów zgłosiło wypowiedzenia z *przyczyn ekonomicznych*,
- 7 dotyczyło *likwidacji*,
- 4 zmian *organizacyjnych* lub *restrukturyzacji*
- 1 zmiany *warunków pracy i płacy*,
- 1 *wygaszenia produkcji*.

Faktycznie wypowiedzenia wręczono **357** pracownikom z **18** zakładów pracy, natomiast **13** zakładów anulowało **320** wcześniej zgłoszonych wypowiedzeń.

Na dzień 31.12.2013 roku **156** osób pozostawało do zwolnienia z **3** zakładów pracy.

W przypadku zgłoszenia przez zakłady znacznej ilości osób do zwolnienia Powiatowy Urząd Pracy w Łodzi organizował spotkania z pracownikami tych zakładów udzielając fachowych informacji dotyczących pośrednictwa pracy, aktywnych form przeciwdziałania bezrobociu, zachowań na aktualnym rynku pracy oraz odpowiadając na pytania nurtujące pracowników.

Na podstawie MPiPS-01 w okresie 2013 roku w Powiatowym Urzędzie Pracy w Łodzi zarejestrowały się ogółem **3 974** osoby zwolnione z przyczyn dotyczących zakładu pracy.

W podanym okresie czasu, spośród bezrobotnych z ww. grupy pozostających w ewidencji, **2 209** osób podjęło pracę.